



Arolygiaeth Gofal a Gwasanaethau Cymdeithasol Cymru
Care and Social Services Inspectorate Wales

Adroddiad Blynyddol y Prif Arolygydd 2016–2017

Gwella gofal cymdeithasol a gofal plant yng Nghymru





Ynglŷn ag AGGCC

Ni yw Arolygiaeth Gofal a Gwasanaethau Cymdeithasol Cymru (AGGCC), sef y rheoleiddiwr annibynnol ar gyfer gofal cymdeithasol a gofal plant. Rydym yn cofrestru, yn arolygu ac yn gweithredu i wella ansawdd a diogelwch gwasanaethau er lles pobl Cymru.

Y gwasanaethau a reoleiddir ac a arolygir gennym yw:

- Cartrefi gofal ar gyfer oedolion, gan gynnwys y rhai sy'n darparu gofal nyrsio
- Asiantaethau gofal cartref
- Cynlluniau lleoli oedolion
- Asiantaethau nyrsys
- Cartrefi plant
- Gwasanaethau gofal plant a chwarae ar gyfer plant hyd at 12 mlwydd oed
- Asiantaethau maethu
- Asiantaethau mabwysiadu
- Ysgolion preswyl
- Canolfannau preswyl i deuluoedd
- Ysgolion arbennig preswyl
- Colegau addysg bellach sy'n lletya myfyrwyr o dan 18 oed.

Rydym hefyd yn arolygu adrannau gwasanaethau cymdeithasol yng Nghymru ac yn cynnal adolygiadau cenedlaethol i fonitro pa mor dda y mae gwasanaethau'n perfformio.

Ein pwerau cyfreithiol

Rydym yn cyflawni ein swyddogaethau ar ran Gweinidogion Cymru o dan bwerau sydd yn y Deddfau canlynol:

- Deddf Iechyd a Gofal Cymdeithasol (Iechyd Cymunedol a Safonau) 2003 sy'n rhoi inni'r awdurdod i adolygu'r modd y mae awdurdodau lleol yn cyflawni eu swyddogaethau gwasanaethau cymdeithasol.
- Deddf Safonau Gofal 2000, Deddf Plant 1989 (fel y'i diwygiwyd), Deddf Mabwysiadu a Phlant 2002, a Mesur Plant a Theuluoedd (Cymru) 2010 sy'n rhoi inni'r pŵer i gofrestru ac arolygu gwasanaethau.

Lle i gael rhagor o wybodaeth

- Rydym yn ysgrifennu adroddiadau ar ein holl arolygiadau ac adolygiadau.
- Rydym hefyd yn cyhoeddi gwybodaeth yn flynyddol am nifer y gwasanaethau a'r lleoedd a reoleiddir gennym.
- Mae rhagor o wybodaeth amdanom ar gael ar ein gwefan www.aggcc.org.uk.

Gellwch ein dilyn ni hefyd ar Twitter www.twitter.com/Arolygu_gofal neu ein gwyllo ar YouTube yn www.youtube.com/cssiw.

Adroddiad Blynyddol Prif Arolygydd 2016–2017

Cynnwys

Rhagair gan ein Prif Arolygydd	2
Pennod un: Cynnwys pobl yn ein gwaith	4
Pennod dau: Datblygiadau allweddol yn ystod 2016–17	8
Pennod tri: Sut y buom yn perfformio: cofrestru, arolygu a gwella gwasanaethau gofal	12
Pennod pedwar: Ein gwaith gydag awdurdodau lleol a'n hadolygiadau thematig	18
Pennod pump: Golwg fanylach ar wasanaethau gofal plant a chwarae	22
Pennod chwech: Golwg fanylach ar wasanaethau i oedolion a phlant	24

Rhagair gan ein Prif Arolygydd, Gillian Baranski



Bu hon yn flwyddyn drawsnewidiol a heriol i AGGCC. Buom yn cynnal dros 2,700 o arolygiadau ledled gwasanaethau oedolion a phlant a gwasanaethau gofal plant a chwarae, gan barhau i gymryd camau gorfodi lle bo'n briodol. Cyflawnwyd y rhaglen heriol honno o reoleiddio ac arolygu yn ystod cyfnod o newid sylweddol yn y ddeddfwriaeth ac yn ein busnes ni. Newidiwyd ein dull o gydweithio ag awdurdodau lleol; cyflwynwyd fframweithiau arolygu newydd; newidiwyd dull ac amseriad ein harolygiadau; a dechreuom baratoi o ddifrif ar gyfer gweithredu Deddf Rheoleiddio ac Arolygu Gofal Cymdeithasol (Cymru) 2016.

Y canlynol oedd rhai o bigion y flwyddyn:

- Cyflawni'r newid ledled gwasanaethau gofal plant a chwarae yng Nghymru; estyn ystod oedran y plant y gofelir amdanynt, hyd at 12 yn hytrach nag 8 mlwydd oed.
- Cyflwyno fframweithiau arolygu sy'n canolbwyntio mwy ar ganlyniadau ar gyfer gwasanaethau gofal plant a chwarae yn Ebrill 2016; ac ar gyfer cartrefi gofal oedolion a phlant yn Hydref 2016.
- Peilota fframwaith newydd ar gyfer arolygu ac ymgysylltu ag awdurdodau lleol ac adolygu eu perfformiad.
- Dwysáu'r paratodau ar gyfer gweithredu Deddf Rheoleiddio ac Arolygu Gofal Cymdeithasol (Cymru) 2016, gan gynnwys ymgysylltu'n eang â darparwyr mewn digwyddiadau i ddarparwyr ym Mai, Mehefin a Thachwedd 2016.
- Ymgymryd â dau ymarfer casglu data ynghylch Datganiadau Hunanasesu Gwasanaeth (SASS), ar gyfer gwasanaethau gofal plant a chwarae, ac ar gyfer gwasanaethau a gofrestrwyd o dan y Ddeddf Safonau Gofal.

Nid rhywbeth a gyflawnom ar ein pen ein hunain oedd hyn, ond yn hytrach ganlyniad gwaith caled ac ymroddiad ein staff ni yn AGGCC, ein cydweithwyr yn Llywodraeth Cymru a'r sefydliadau partner, sydd i gyd wedi ymrwymo i wella ansawdd a diogelwch y gwasanaethau a ddarperir i bobl Cymru.

Hoffwn ddiolch hefyd i'n Bwrdd Cynghori Cenedlaethol a gadeirir gan yr Athro Judith Hall, ac i aelodau Ein Llais, am eu heriau a'u cymorth gwerthfawr ac adeiladol, sydd wedi dylanwadu ar ein gwaith a chyfrannu at ei ffurf bresennol.

Mae hon yn adeg hwylus i dalu teyrnged i'n Prif Arolygydd blaenorol, Imelda Richardson. Ei gweledigaeth a'i hymroddiad hi yn y swydd honno dros y saith mlynedd diwethaf, a chynnydd sylweddol y sefydliad o dan ei harweinyddiaeth, sydd wedi galluogi AGGCC i wneud gwir wahaniaeth ym mywydau pobl.

Ar lefel bersonol, mae fy misoedd cyntaf i fel Prif Weithredwr wedi bod yn gyffrous a symbylol. Braint fawr oedd ymgymryd â'r swydd hon, ac edrychaf ymlaen at barhau i gydweithio â'r staff a'r partneriaid er mwyn gwneud yn sefydliad hwn yn fwy effeithiol byth.



Pennod un

Cynnwys pobl yn ein gwaith

Mae pobl Cymru yn ganolog yn ein gwaith; ac yn ystod pob arolygiad byddwn yn siarad â'r bobl a'u teuluoedd sy'n defnyddio'r gwasanaeth. Byddwn hefyd yn darparu holiaduron i bobl eu llenwi, ac yn annog pawb i ddweud wrthym am eu profiad o ofal a chymorth.

Eleni rydym wedi newid ein dull o weithio gydag awdurdodau lleol, er mwyn ymgysylltu mwy â'r bobl sy'n derbyn y gofal a chymorth neu eu gofalmwr. Disgrifir hyn ymhellach ym Mhennod 4.

Yn ogystal â'n Bwrdd Cynghori Cenedlaethol hir-sefydledig, yn 2016 crëwyd tri o fforymau cynghori rhanbarthol 'Ein Llais' newydd, er mwyn sicrhau y caiff ein gwaith ei lywio gan safbwyntiau dinasyddion.

Cyfarfu'r Bwrdd bedair gwaith yn ystod 2016-17, a phob un o'r Fforymau Ein Llais o leiaf deirgwaith o fewn eu priod ranbarthau.

Mae llais gwrthrychol a gwybodus ac ymrwymiad y Bwrdd Cynghori Cenedlaethol ac aelodau Ein Llais wedi bod yn gyfraniad a werthfawrogir yn fawr.

Adfyfyriadau o'r Bwrdd Cynghori Cenedlaethol ac Ein Llais

Trwy gydol y flwyddyn, rydym wedi parhau i sicrhau bod lleisiau gweithwyr a defnyddwyr yn y meysydd gofal a gwasanaethau cymdeithasol yn cael eu clywed a'u hadlewyrchu yng ngwaith AGGCC. Trwy gyfrwng digwyddiadau ymgynghori, cyfarfodydd a fforymau, rydym wedi rhannu ein gwybodaeth a'n mewnwleidiad ac yn herio AGGCC ynglŷn â'i dull o reoleiddio ac arolygu.

Mae ein gweithgareddau yn ystod y flwyddyn wedi canolbwyntio ar y themâu a gytunwyd gennym, sef sicrhau y clywir llais y dinesydd; cynghori a dylanwadu ar bolisi; a herio a chynorthwyo AGGCC ynglŷn â'i berfformiad a'r modd y cyflenwir ei wasanaethau.

“ Mae hwn yn gyfnod cyffrous a heriol o ran rheoleiddio ac arolygu gofal cymdeithasol yng Nghymru, ac rwy'n falch o'r rhan a chwaraeir gan y Bwrdd Cynghori Cenedlaethol ac Ein Llais wrth wella cyflawni swyddogaethau AGGCC. Partneriaeth ddwyffordd yw hon, sy'n cydweithio'n adeiladol i sicrhau y clywir ein 'lleisiau niferus' ac y byddant yn dylanwadu ar waith AGGCC a'r modd y llunnir eu dyfodol. ”

*Judith Hall,
Cadeirydd y Bwrdd Cynghori Cenedlaethol*

“ Mae’r aelodau wedi bod yn wirioneddol ysbrydoledig wrth ddatblygu rhwydweithiau yn eu maes i godi proffil AGGCC; bydd hyn yn sicrhau y gall y gwasanaethau a arolygir gydweithio â’r arolygwyr i wella bywydau, ac felly llesiant, y bobl y maent yn gweithio er eu mwyn. Mae eraill wedi bod yn ymgyrchu’n benderfynol, ac yn llwyddiannus, gobeithio, i sicrhau y diogelir hawliau’r bobl anabl yng Nghymru i barhau i fyw yn eu cymunedau, er gwaethaf yr hinsawdd economaidd anodd bresennol. ”

*Sheila Meadows,
Cadeirydd Ein Llais y Gogledd*

“ Fel cyn-weithiwr cymdeithasol a chyn-ofalwr, gwelais enghreifftiau o arferion gwael, diffyg unplygrwydd, diystyru’r egwyddorion sydd y tu ôl i’r Safonau Gofal, ac o ofalu byrbwyll gan staff a oedd yn rhy flinedig ac yn honni bod yn rhy dlawd i gymryd amser i ffwrdd o’u gwaith oherwydd salwch. Roedd rheolwyr yn cael trafferth i gyrraedd y safonau sylfaenol, heb hyd yn oed ystyried amcanu at ddim uwch na hynny. Hynny sy’n fy ngorfodi i geisio newid y drefn, ac fel aelod o Ein Llais, caf gyfle i gyfrannu at siapio dyfodol gwasanaethau gofal cymdeithasol. ”

*Carol Smith,
Ein Llais y De-ddwyrain*

Diagram 1: Prif gyflawniadau’r Bwrdd Cyngori Cenedlaethol ac Ein Llais

<p>Adolygiad o ofal cartref Darparu adborth ar ganfyddiadau dechreuol adolygiad thematig AGGCC o ofal cartref, a chadarnhad o brofiadau defnyddwyr y gwasanaeth.</p>	<p>Holiaduron defnyddwyr gwasanaeth Darparu adborth ar ddyluniad a datblygiad ffurflenni adborth diwygiedig.</p>
<p>Deddf Rheoleiddio ac Arolygu Gofal Cymdeithasol (Cymru) 2016 Darparu adborth ar y modd y dylai AGGCC gyflawni newidiadau wrth ddarparu ei wasanaethau.</p>	<p>Fframweithiau arolygu Cynorthwyo i ddatblygu’r fframwaith arolygu gofal cartref newydd.</p>
<p>Adroddiadau arolygu Sicrhau ansawdd adroddiadau arolygu AGGCC a baratoir gan ddefnyddio’r fframweithiau arolygu newydd.</p>	<p>Cynllun Strategol AGGCC 2017–20 Rhannu ein syniadau ar y weledigaeth ar gyfer y cynllun, gan gynnwys diben craidd AGGCC a’i gwerthoedd craidd.</p>

Fforymau darparwyr

Rydym hefyd yn cydnabod pwysigrwydd cynnwys yn ein gwaith y bobl hynny sy'n darparu'r gwasanaethau, a thrwy gydol y flwyddyn buom yn cynnal fforymau llwyddiannus er mwyn diweddarau gwybodaeth darparwyr am y datblygiadau a amlinellir yn yr adroddiad hwn.

Mewn digwyddiadau o'r fath ym mis Tachwedd, manteisiwyd ar y cyfle i ofyn i'r darparwyr pa ddulliau sy'n gweithio orau pan fyddwn yn cyflwyno adborth iddynt mewn arolygiad. Buom yn rhannu'r adborth a gawsom gan y darparwyr â'n harolygwyr mewn cyfarfodydd tîm gyda'r bwriad o wella ein hymarfer ni. Gellir gweld adroddiad cryno ar y safbwyntiau a fynegwyd gan y darparwyr ar ein gwefan¹.

Gweithio gydag eraill

Rydym yn cydnabod mor werthfawr yw cydweithio'n glòs gyda phartneriaid a rhanddeiliaid allanol. Cytunwyd ar brotocolau, concordatiau a memoranda² sy'n pennu'r modd y byddwn yn cydweithio â rheoleiddwyr, arolygiaethau a chyrff eraill sy'n ymwneud â gwella ansawdd gofal a gwasanaethau cymdeithasol yng Nghymru. Rydym wedi ymrwymo i rannu arferion da. Buom yn cydweithio â Chyngor Gofal Cymru yn y cyfnod cyn ei drawsnewid yn Gofal Cymdeithasol Cymru yn Ebrill 2017, yn enwedig yn ystod ein hadolygiad o ofal cartref (gweler pennod pedwar).

Rhaglen Arolygu Cymru

Rydym yn rhan o'r Rhaglen Arolygu Cymru³, sy'n bwriadu gwella, cynorthwyo a hyrwyddo cydweithredu a chydweithio rhwng AGGCC, Swyddfa Archwilio Cymru, Estyn ac Arolygiaeth Gofal Iechyd Cymru (AGIC).

Yn ddiweddar, cyhoeddodd Arolygu Cymru ei adroddiad diwedd-blwyddyn⁴ ar ei gyflawniadau. Un o'i amcanion allweddol yw canfod a hyrwyddo meysydd lle y gall partneriaid Arolygu Cymru gydweithio'n fwyaf

effeithlon, gan rannu dulliau gweithredu a'r gwersi a ddysgwyd. Dangoswyd enghraifft weledol o hynny ar stondin Arolygu Cymru yn Sioe Frenhinol Cymru 2016, pan fanteisiodd holl bartneriaid Arolygu Cymru ar y cyfle i arddangos ar y cyd, ac i drafod gwaith yr arolygiaethau unigol gydag ymwelwyr â'r sioe, a'r modd yr ydym i gyd yn cydweithio i wella gwasanaethau i bobl Cymru.

Cadw mewn cysylltiad

Mae gwaith ein tîm cyfathrebu yn ffordd bwysig arall o sicrhau bod yr wybodaeth ddiweddaraf ar gael yn gyson i bawb sydd â diddordeb yn ein gwaith (gweler diagram 2).

Cynlluniau ar gyfer y dyfodol

Byddwn yn gweithio gydag aelodau o'r Bwrdd Cynghori Cenedlaethol ac Ein Llais i adolygu ac ystyried eu rôl ymhellach. Byddwn hefyd yn parhau i gynnal fforymau darparwyr er mwyn diweddarau eu gwybodaeth am unrhyw ddatblygiadau a newidiadau.

Byddwn yn cynllunio arolygiadau ar y cyd ag AGIC pan fydd hynny'n ychwanegu at werth ein gwaith. Yn 2017-18, bydd hynny'n cynnwys adolygiad cenedlaethol o dimau iechyd meddwl cymunedol.

Byddwn yn parhau i ledaenu gwybodaeth i bobl ar ein gwefan ac ar sianelau'r cyfryngau cymdeithasol.

1 <http://cssiw.org.uk/docs/cssiw/general/170216/goodfeedbackcy.pdf>

2 <http://cssiw.org.uk/about/working-with-partners/?skip=1&lang=cy>

3 <https://arolygucymru.com/>

4 https://audit.wales/sites/default/files/inspection_wales/inspection-wales-welsh-final.pdf

Diagram 2: Gweithgarwch Cyfathrebu ac Ymgysylltu 2016–17



Buom mewn **52** o ddiwyddiadau, cynadleddau a gweithdai... o gymharu ag **80** yn y cyfnod blaenorol

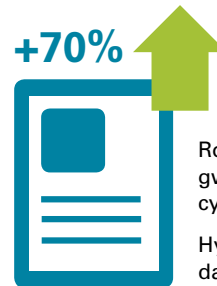


Roeddem yn bresennol mewn **254** o eitemau ar gyfryngau Cymru... o gymharu â **263** yn y cyfnod blaenorol
30 cyfeiriad yn y cyfryngau ym Medi 2016

Siaradom â **408** o bobl yn Sioe Frenhinol Cymru... o gymharu â **348** y flwyddyn flaenorol

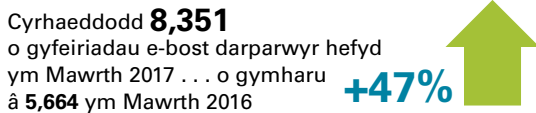


Gwnaeth ein newyddlen fisol dwyieithog gyrraedd **2,480** o danysgrifwyr ym Mawrth 2017... o gymharu â **1,296** ym Mawrth 2016



Roedd **510,441** o sesiynau ar ein gwefan... o gymharu â **300,500** yn y cyfnod blaenorol

Hyn, mae'n debyg, oherwydd darparwyr a fu'n darllen am eu SASS



Cyrhaeddodd **8,351** o gyfeiriadau e-bost darparwyr hefyd ym Mawrth 2017... o gymharu â **5,664** ym Mawrth 2016

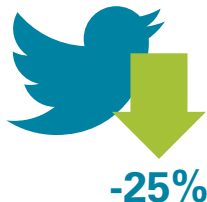
Hyn oherwydd casglu cyfeiriadau e-bost cywirach o hunanasesiadau (SASS) darparwyr



Denodd ein sianel YouTube **1,597** o wyladau... o gymharu â **2,243** yn y cyfnod blaenorol.

Cafodd ein fideo "Dewis a llais" a gyhoeddwyd ym Mehefin 2016 **264** o wyladau a 3 hoffiad

Roedd cyfanswm cyfunol argraffiadau ein sianeli Twitter Cymraeg a Saesneg yn **600,200** o gymharu ag **805,370** yn y cyfnod blaenorol



Pennod dau

Datblygiadau allweddol yn ystod 2016–17

Deddf Rheoleiddio ac Arolygu Gofal Cymdeithasol (Cymru) 2016

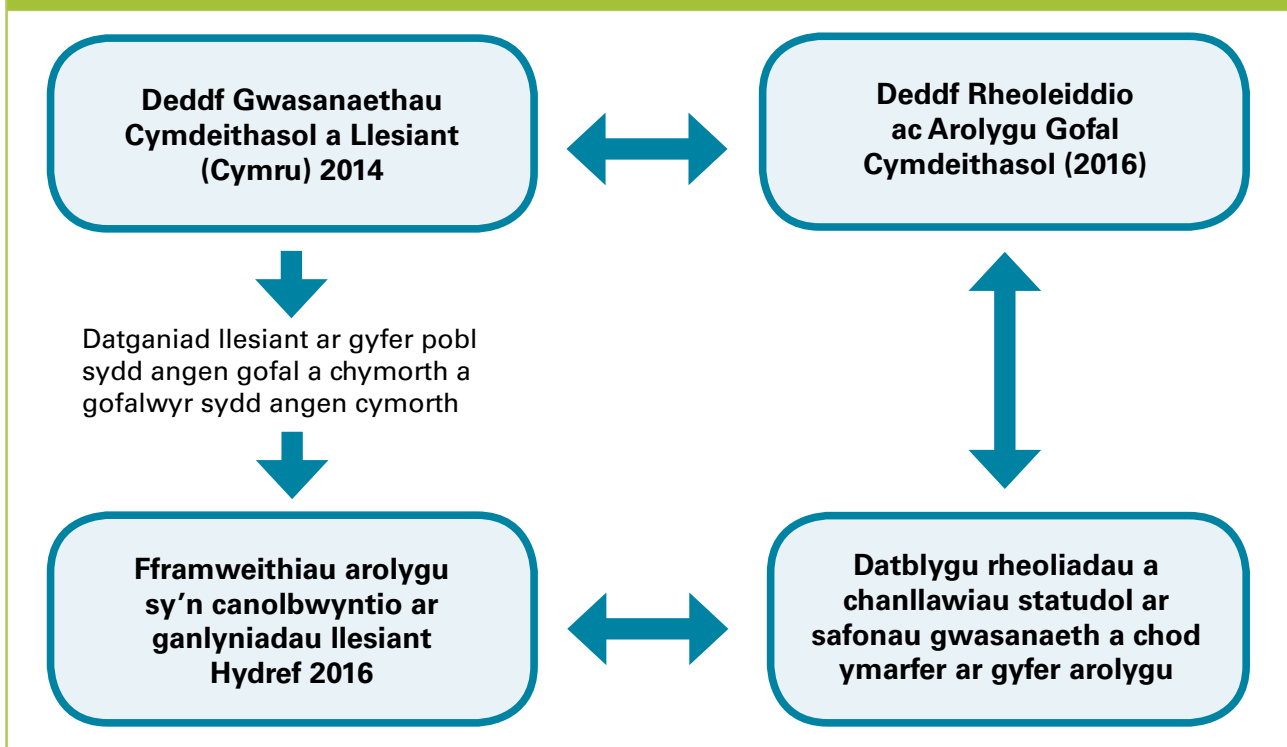
Un o'n meysydd gwaith sylweddol yn ystod 2016–17 oedd paratoi ar gyfer gweithredu Deddf Rheoleiddio ac Arolygu Gofal Cymdeithasol (Cymru) 2016. Mae'r Ddeddf honno'n dynodi newid mawr yn y modd y rheoleiddir gwasanaethau oedolion a phlant.

Mae Deddf Rheoleiddio ac Arolygu Gofal Cymdeithasol (Cymru) 2016 yn ategu'r nodau a bennwyd yn Neddf Gwasanaethau Cymdeithasol a Llesiant (Cymru) 2014, sef rhoi lle canolog i bobl wrth reoleiddio,

gan ganolbwyntio ar y canlyniadau iddynt hwy a'r hyn sydd o bwys iddynt yn bersonol. Ynghyd â hyn cyflwynir model rheoleiddio cwbl newydd, sy'n gosod yr atebolrwydd am ansawdd y gofal yn gadarn ar y lefel uchaf o fewn y sefydliad sy'n darparu'r gofal.

Rydym wedi croesawu'r cyfle i gydweithio â Llywodraeth Cymru i ddarparu gwybodaeth a chynghor ar ddatblygu'r rheoliadau o dan Ddeddf Rheoleiddio ac Arolygu Gofal Cymdeithasol (Cymru) 2016. Ni hefyd a luniodd y canllawiau statudol a gyflwynir ochr yn ochr â'r rheoliadau, i helpu darparwyr i ddeall sut y gellir bodloni gofynion y gyfraith.

Diagram 3: Sut mae'r cyfan yn cydasio



Cyflwyno fframweithiau arolygu newydd ar gyfer gwasanaethau a reoleiddir

Prosiect mawr arall a gwblhawyd eleni oedd cyflwyno'r fframweithiau arolygu newydd ar gyfer gwasanaethau gofal plant a chwarae yn Ebrill 2016, ac ar gyfer cartref gofal oedolion a phlant yn Hydref 2016.

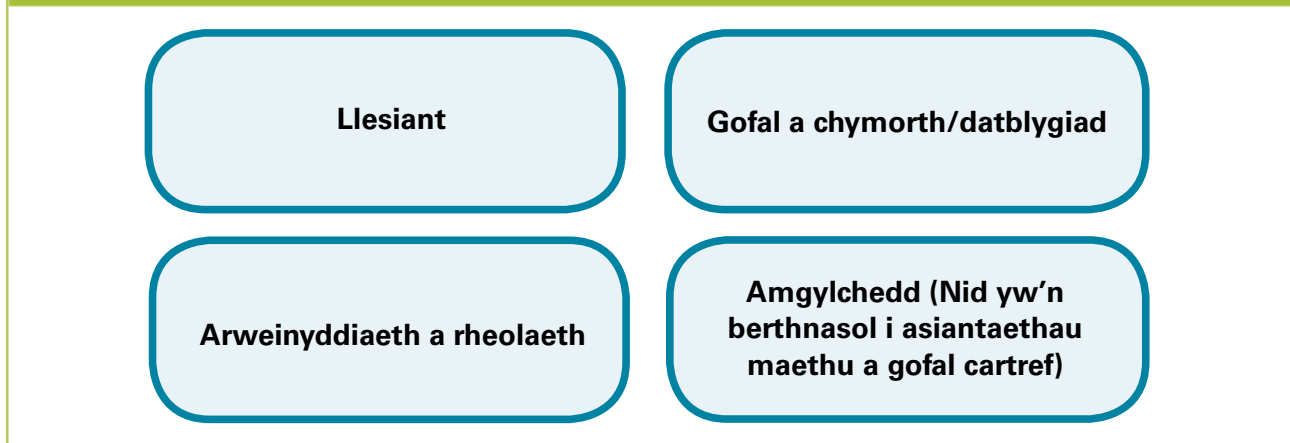
Mae'r fframweithiau arolygu newydd yn canolbwyntio ar ganlyniadau, yn gydnaws â Deddf Gwasanaethau Cymdeithasol a Llesiant (Cymru) 2014 ac â mesurau llesiant cenedlaethol Llywodraeth Cymru, ac yn rhoi mwy o bwyslais ar ganlyniadau llesiant i bobl, ac ar ddatblygiad plant yn achos plant hyd at 12 mlwydd oed.

Roedd datblygu'r fframweithiau yn galw am drafodaethau manwl gyda darparwyr, cydweithwyr polisi, a'n staff ni ein hunain. Rydym wedi manteisio hefyd ar wersi rheoleiddwyr eraill. Mae'r fframweithiau yn cymryd i ystyriaeth ein dull sy'n seiliedig ar

hawliau,⁵ a gyhoeddwyd ym Mawrth 2017, sy'n nodi ein disgwyliadau ni a'r hyn a ystyriwn yn ofal annerbyniol.

Mae'n harolygiadau bellach yn ymdrin â phedair thema, fel y darlunnir yn niagram 4.

Diagram 4: Themâu arolygu



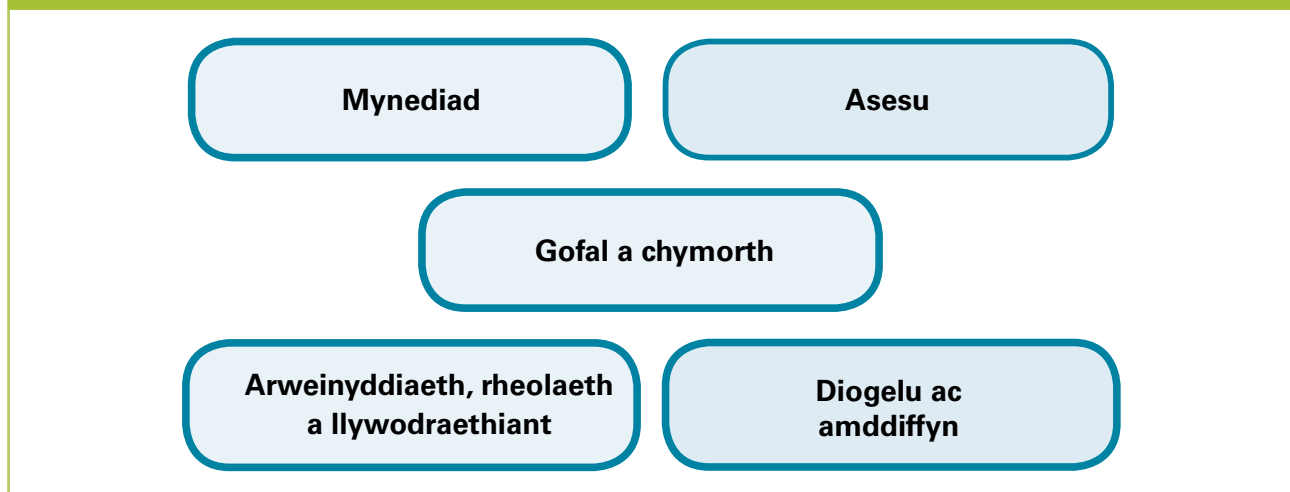
Rydym hefyd wedi diwygio ein hadroddiadau arolygu, er mwyn eu gwneud yn fwy hygyrch a darparu casgliadau eglurach ynghylch ansawdd y gofal a roddwyd i bobl.

Fframwaith newydd ar gyfer arolygu ac ymgysylltu ag awdurdodau lleol ac adolygu eu perfformiad

Buom yn peilota ein fframwaith newydd ar gyfer arolygu ac ymgysylltu ag awdurdodau

lleol ac adolygu eu perfformiad⁶. Mae'r fframwaith wedi ei lywio gan safonau ansawdd Llywodraeth Cymru ar gyfer gwasanaethau cymdeithasol awdurdodau lleol⁷ ac wedi ei ategu gan feini prawf ansawdd. Mae hyn yn arwain arolygwyr wrth wneud dyfarniadau ac yn darparu gwybodaeth eglur i awdurdodau lleol a dinasyddion ynglŷn â'r hyn y disgwyliwn ei weld.

Diagram 5: Fframwaith arolygu awdurdodau lleol – dimensiynau allweddol



5 Canllawiau Hawliau Dynol AGGCC <http://cssiw.org.uk/docs/cssiw/general/170309humanrightscy.pdf>

6 Fframwaith ar gyfer arolygu ac ymgysylltu ag awdurdodau lleol ac adolygu eu perfformiad. <http://cssiw.org.uk/docs/cssiw/general/161202frameworkcy.pdf>

7 <http://www.assembly.wales/laid%20documents/sub-ld10272/sub-ld10272-e.pdf>

Newidiadau mewn amllderau a'r mathau o arolygiadau

Rydym wedi newid ein dull arolygu, o'r drefn flaenorol a oedd yn cyfuno arolygiadau llinell sylfaen achlysurol ag arolygiadau byrrach a oedd yn canolbwyntio ar agweddau penodol, i'r drefn newydd sy'n peri bod pob arolygiad rheolaidd yn ystyried pob un o'r pedair thema. Bellach, defnyddir arolygiadau byrrach â ffocws pendant i ymateb i bryderon penodol, neu fel dilyniant wedi i ddarparwr gymryd camau i unioni toriad o'r rheoliadau.

Er mwyn sicrhau y bydd gennym y galluoedd i gyflawni'r amserlen hon o arolygiadau, caiff y drefn o arolygu pob gwasanaeth o fewn blynyddoedd calendr penodol ei disodli gan ddull a seilir ar yr ysbaid hwyaf a ganiateir rhwng arolygiadau, a gall yr ysbaid honno amrywio rhwng gwasanaethau. Bydd hyn yn sicrhau y cynhelir arolygiad cynnar yn achos gwasanaeth sy'n newydd, neu sydd wedi profi rhyw newid arwyddocaol, neu pan fo pryder ynghylch ansawdd y gofal.

Yn achos gwasanaethau gofal plant a chwarae, rydym wedi newid i ysbaid o 24 mis ar gyfer gwasanaethau gofal dydd llawn a 36 mis ar gyfer gwarchodwyr plant, gofal dydd sesiynol, chwarae mynediad agored, crèches a gofal y tu allan i'r ysgol. Yn achos gwasanaethau oedolion a phlant, byddwn yn cyflwyno ysbeidiau newydd fel rhan o'r broses o roi ar waith Ddeddf Rheoleiddio ac Arolygu Gofal Cymdeithasol (Cymru) 2016.

Ymgorffori sgoriau'r Asiantaeth Safonau Bwyd yn ein gwaith

Buom yn cydweithio'n agos â'r Asiantaeth Safonau Bwyd (ASB) ac lechyd yr Amgylchedd oherwydd y pryderon ynghylch hylendid bwyd mewn gwasanaethau gofal. Mae unrhyw wasanaeth sydd â'i sgôr hylendid bwyd yn sero neu un yn peri pryder difrifol, ac felly rydym wedi cynnwys ystyriaeth o'r sgoriau hylendid bwyd yn ein fframweithiau arolygu newydd. Rydym hefyd wedi cytuno ar brotocol gyda'r ASB, sy'n pennu yr adroddir yn ddiymdroi wrthym ni am unrhyw bryderon hylendid bwyd, er mwyn goleuo ein cynlluniau arolygu.

Datblygiadau TGCh a Digidol

Mae meithrin ein galluoedd a'n medrusrwydd digidol wedi bod yn flaenoriaeth gennym, ac mae ein buddsoddiad mewn gwasanaethau digidol wedi cael croeso brwd gan ddarparwyr. Mae'n rhoi cryn foddhad i ni fod gan 82% o'r holl wasanaethau cofrestredig a reoleiddir gyfrif gydag AGGCC Ar-lein.

Hyd yma, mae'r gwasanaeth ar-lein wedi:

- Ymgymryd â dau ymarfer casglu data ynghylch Datganiadau Hunanasesu Gwasanaeth (SASS), ar gyfer gwasanaethau gofal plant a chwarae ac un ar gyfer gwasanaethau a gofrestrwyd o dan y Ddeddf Safonau Gofal.
- Galluogi darparwyr sydd â chyfrifon AGGCC Ar-lein i ddiweddarau'r wybodaeth yn eu proffil.
- Rhannu ein cofrestr â rhanddeiliaid allweddol; er enghraifft, gall Cyllid a Thollau Ei Mawrhydi ddefnyddio ein cofrestr ni i gynorthwyo ei gynllun gofal plant di-dreth. Mae hyn yn ategu'r egwyddor 'casglu unwaith, rhannu droeon', trwy osgoi casglu'r un wybodaeth droeon gan wahanol gyrrff.

Darparu gwasanaeth dwyieithog

Rydym yn cydnabod y dylai pobl yng Nghymru gael gwasanaethau gofal trwy gyfrwng y Gymraeg pan fo angen neu pan ddewisant hynny; ac rydym wedi ymrwymo i ddarparu gwasanaeth dwyieithog rhagorol i'n cwsmeriaid. Rydym wedi ymrwymo hefyd i gydymffurfio â Safonau'r Gymraeg⁸ a gyflwynwyd ym Mawrth 2016, ac â Mwy na Geiriau: Fframwaith Strategol Olynlol ar gyfer Gwasanaethau Cymraeg mewn lechyd, Gwasanaethau Cymdeithasol a Gofal Cymdeithasol.⁹

Ein nod yw sicrhau yr arolygir yr holl wasanaethau cyfrwng Cymraeg gan arolygwyr sy'n siarad yr iaith. Yn ystod ein harolygiadau byddwn yn holi pobl am eu profiad o ansawdd y ddarpariaeth Gymraeg yn y gofal, ac yn cofnodi hynny yn ein hadroddiadau arolygu. Byddwn yn rhoi sylw penodol i grwpiau penodol sy'n agored

⁸ www.comisiynyddygydraeg.cymru/Cymraeg/Dyletswyddau%20iaith/Pages/Beth-yw-safonau.aspx

⁹ Mwy na Geiriau: Fframwaith Strategol Olynlol ar gyfer Gwasanaethau Cymraeg mewn lechyd, Gwasanaethau Cymdeithasol a Gofal Cymdeithasol 2016-19, <http://gov.wales/topics/health/publications/health/guidance/words/?lang=cy>

i niwed megis plant mewn gwasanaethau gofal dydd, neu bobl sydd â dementia a hwyrach wedi colli'r gallu i gyfathrebu yn Saesneg.

Buom yn parhau i adolygu ein prosesau a sefydlu newidiadau a gwelliannau, megis:

- Nodi dewisiadau ieithyddol y darparwyr, ar gyfer cyfathrebu, adolygu a chyhoeddi adroddiadau, trwy gyfrwng ein ffurflenni cofrestru ar-lein a'r ffurflenni SASS blynyddol.
- Gwneud nodau'r Fframwaith Strategol 'Mwy na Geiriau' yn rhan annatod o'n methodolegau, prosesau ac adroddiadau arolygu newydd.
- Trwy gyfrwng ffurflenni SASS, dechrau cofnodi i ba raddau y mae darparwyr yn bodloni anghenion pobl o ran y Gymraeg.
- Diweddarau ein system TGCh i'n galluogi i gydgrynhoi a chyhoeddi gwybodaeth am y ddarpariaeth Gymraeg mewn gofal, er mwyn i ni allu monitro gwelliannau yn y blynyddoedd sy'n dod.
- Diweddarau ein polisi cyhoeddi¹⁰ er mwyn sicrhau y cyhoeddir adroddiadau'r holl wasanaethau cyfrwng Cymraeg a dwyieithog yn ddwyieithog ar ein gwefan. Yn achos gwasanaethau cyfrwng Saesneg, cânt eu cyhoeddi yn Saesneg yn unig oni wneir cais i'r gwrthwyneb.

Cynlluniau ar gyfer y dyfodol

Bydd paratoi ar gyfer Deddf Rheoleiddio ac Arolygu Gofal Cymdeithasol (Cymru) 2016 a gweithredu'r Ddeddf honno yn rhaglen waith enfawr ar ein cyfer ni yn ystod y ddwy flynedd nesaf.

Er mwyn ystwytho'r broses, byddwn yn datblygu system gofrestru a weithredir yn gyfan gwbl ar-lein, ac yn cyhoeddi canllawiau trosiannol ar gyfer darparwyr ym mis Hydref 2017; bydd y system ar-lein newydd ar waith yn gynnar yn 2018.

Byddwn yn parhau i ddatblygu ein gwasanaethau digidol, er mwyn sicrhau y gallant adlewyrchu a chynorthwyo ein busnes yn ystod cyfnod o newidiadau deddfwriaethol cyflym. Mae ein cynlluniau ar gyfer 2017-18 yn cynnwys datblygu:

- Cofrestru ar-lein gydag amrywiadau yn achos y rhan fwyaf o'r gwasanaethau.
- Hysbysiadau ar-lein.

Yn ystod 2017-18 byddwn yn cyflwyno fframweithiau arolygu newydd ar draws yr holl wasanaethau eraill a arolygwn, gan gynnwys gwasanaethau maethu, mabwysiadu a gofal cartref.



¹⁰ Polisi Cyhoeddi AGGCC.
<http://cssiw.org.uk/terms-and-conditions/welsh-language/?skip=1&lang=cy>

Pennod tri

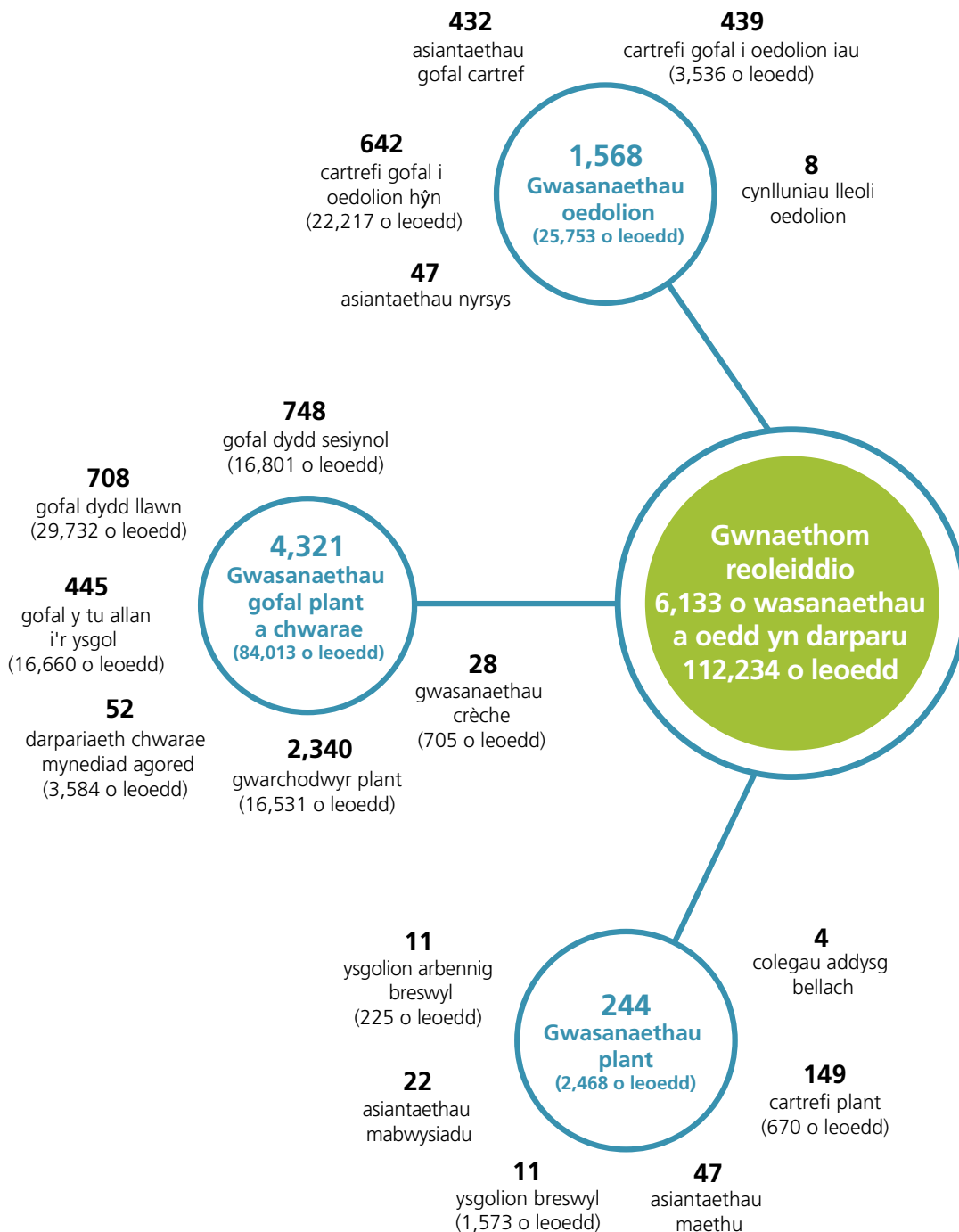
Sut y buom yn perfformio: cofrestru, arolygu a gwella gwasanaethau gofal

Gwasanaethau a reoleiddir gennym ni

Digwyddodd lleihad bach yn nifer y cartrefi gofal ar gyfer pobl hŷn a reoleiddir gennym, er

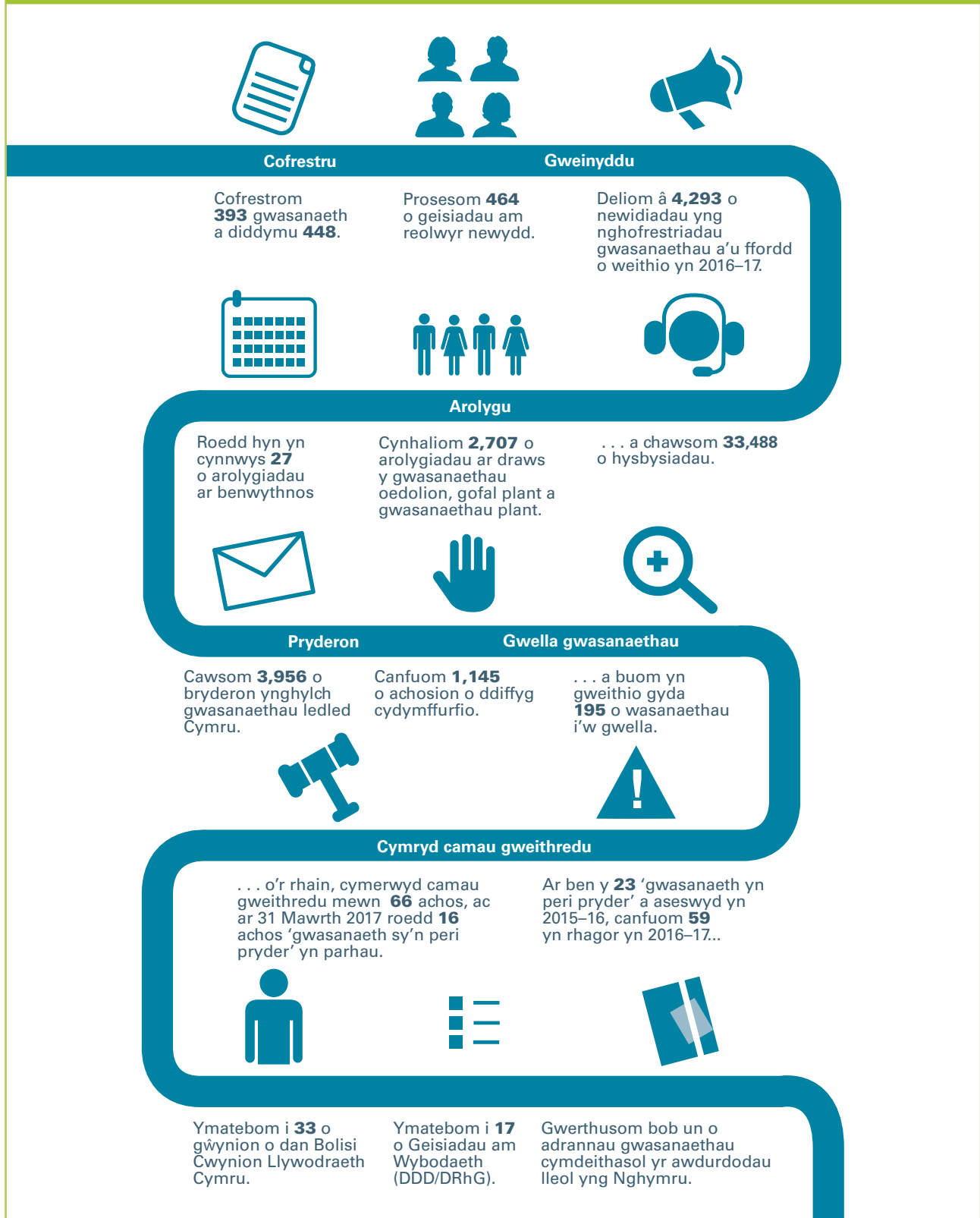
bod nifer y lleoedd wedi cynyddu ychydig. Yn ogystal, mae 3,910 yn fwy o leoedd mewn gwasanaethau gofal plant a chwarae a achoswyd yn rhannol trwy gynnwys plant rhwng 8 a 12 oed.

Diagram 6: Nifer y gwasanaethau a reolir gennym ni, 2016–17



Golwg fanylach ar y gweithgarwch arolygu

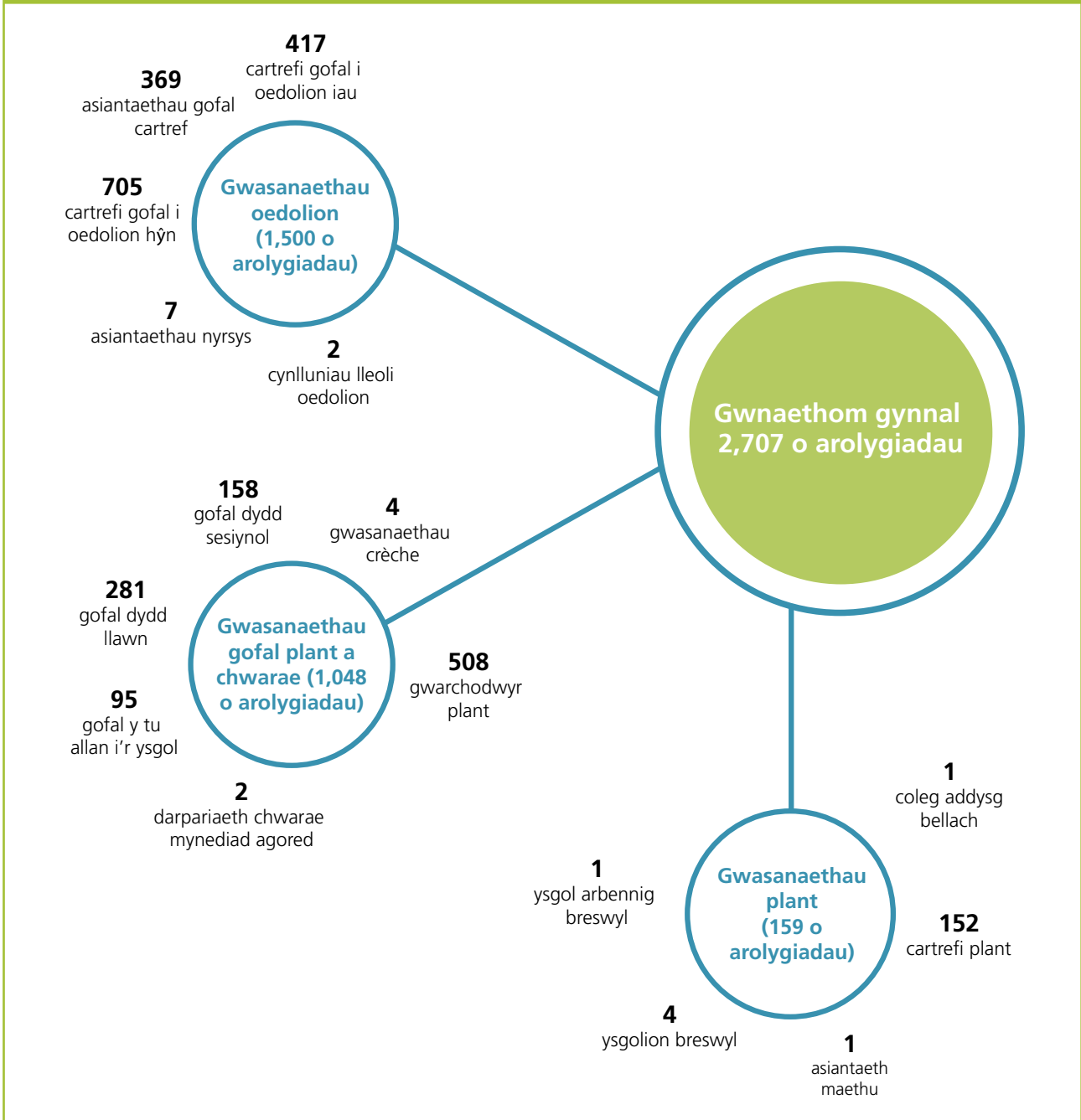
Diagram 7: Ein perfformiad yn 2016–17



Ffynhonnell: system reoli data AGGCC

Mae'r newid yn nifer yr arolygiadau a gynhaliom yn 2016–17 i'w briodoli i'r penderfyniad i symud i arolygiadau 'llawn' a'r newid yn amllder arolygiadau o wasanaethau gofal plant a chwarae (gweler pennod dau).

Diagram 8: Nifer yr arolygiadau a gyflawnwyd gennym ni, 2016–17



Ffynhonnell: system reoli data AGGCC

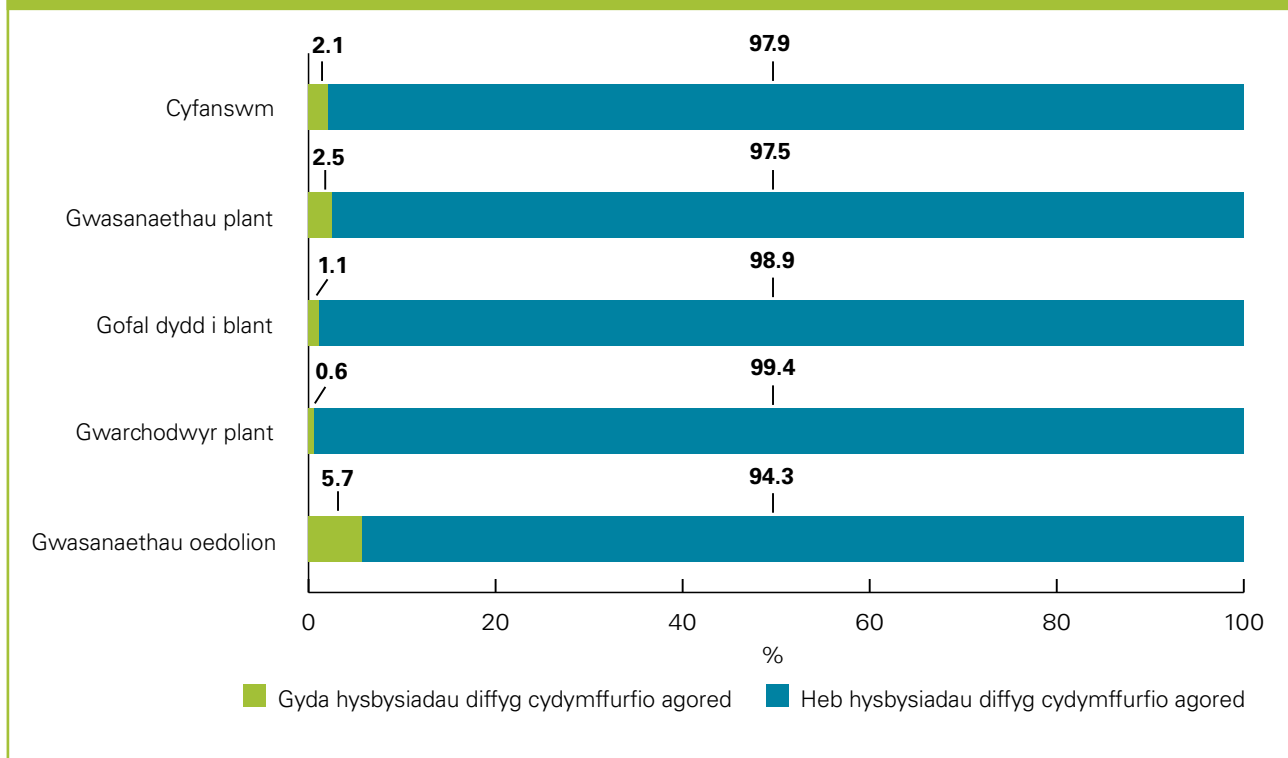
Patrymau diffyg cydymffurfio

Yn ystod arolygiad, pan ganfyddwn nad yw darparwr gofal yn cydymffurfio â gofynion cyfreithiol neu amodau ei gofrestrriad, byddwn yn dyroddi hysbysiad diffyg cydymffurfio (CDC) os yw'r arolygydd o'r farn bod hynny wedi

effeithio, neu y gallai effeithio, yn sylweddol ar lesiant defnyddwyr y gwasanaeth.

Mae hysbysiadau o'r fath yn pennu'r camau sy'n ofynnol, ynghyd ag amserlenni eglur. Gellir dod o hyd i ragor o fanylion ar wefan Ystadegau Cymru¹¹.

Diagram 9: Perfformiad blynyddol gwasanaethau a arolygwyd, ar 31 Mawrth 2017



Ymateb i pryderon

Yn ogystal â'n harolygiadau, rydym yn dibynnu ar aelodau'r cyhoedd i leisio pryderon wrthym os byddant yn gweld rhywbeth mewn gwasanaeth gofal sy'n peri pryder iddynt. Rydym yn cymryd pryderon o ddifrif ac yn defnyddio amrediad o wybodaeth i lywio'r gwaith o gynllunio ar gyfer ein harolygiadau. Mae'n bwysig bod pobl yn gwybod sut y gallant leisio pryder wrthym, naill ai dros y ffôn, trwy anfon e-bost neu'n uniongyrchol wrth arolygwyr tra byddant wrth eu gwaith ar lawr gwlad.

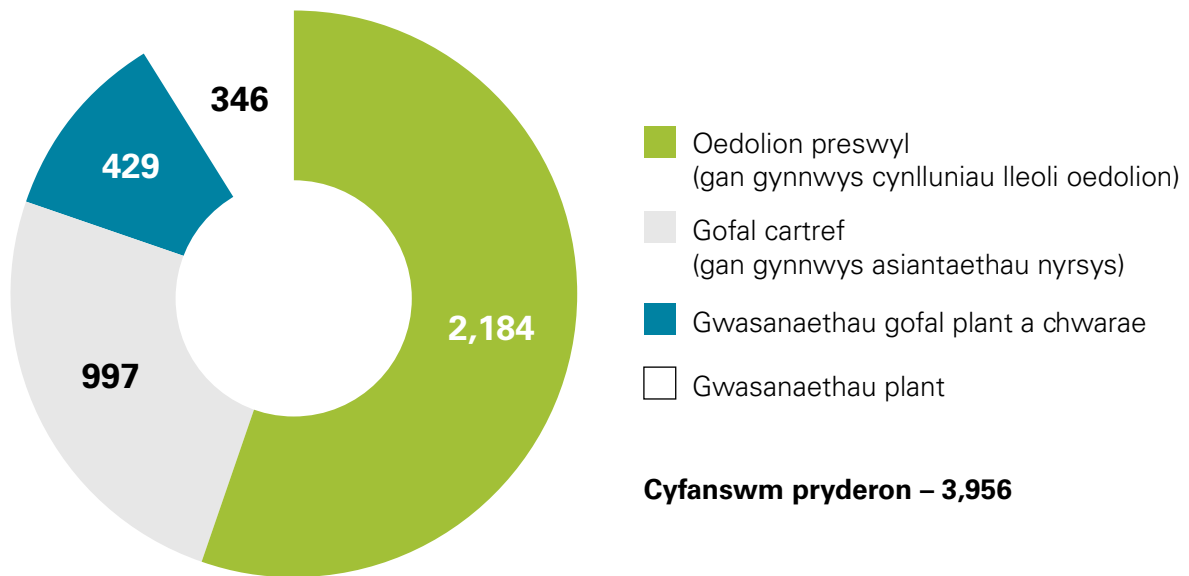
Yn 2016–17, digwyddodd cynnydd o 38.8% yn nifer y pryderon a fynegwyd ynghylch gwasanaethau (diagram 10). Ystyriwn

fod hyn i'w briodoli'n rhannol i gynnydd mewn ymwybyddiaeth o'n swyddogaeth ni. Codwyd 41% o'r pryderon gan aelodau'r cyhoedd, 11% gan chwythwyr chwiban (h.y. aelod o staff), a'r gweddill gan ddarparwyr ac asiantaethau eraill.

Roedd mwyafrif y pryderon yn ymwneud ag achosion posibl o esgeulustod neu o gam-drin a buom yn cydweithio'n agos gyda thimau diogelu awdurdodau lleol ynglŷn â'r rheini. Cynhaliwyd arolygiadau fel rhan o'n hymateb i hanner y pryderon, naill ai ar unwaith, neu trwy ddwyn ymlaen arolygiadau a drefnwyd eisoes. Defnyddir ein hystyriaeth o bryderon eraill i lywio amseriad yr arolygiad nesaf.

11 <https://statscymru.llyw.cymru/Catalogue/Health-and-Social-Care/Services-for-Social-Care-and-Childrens-Day-Care>

Diagram 10: Pryderon a fynegwyd ynghylch gwasanaethau yn 2016–17



Gweithgarwch gorfodi

Mae ansawdd y gofal a ddarperir yn effeithio ar bobl a'u teuluoedd yn uniongyrchol. Pan fyddwn yn nodi gofal gwael mewn gwasanaeth, byddwn yn gweithio gyda'r darparwr i sicrhau gwelliannau lle bo'n bosibl a sicrhau canlyniadau da ar gyfer y bobl sy'n defnyddio'r gwasanaeth. Fodd bynnag, pan na fydd pethau'n gwella neu pan fydd gennym bryderon gwirioneddol ynghylch diogelwch neu ansawdd gofal, byddwn yn gweithredu.

Ystyr 'gwasanaeth sy'n peri pryder' yw gwasanaeth y penderfynom fod camau gorfodi yn ei gylch yn angenrheidiol. Mae'r camau gorfodi a gymerwn yn amrywio o ragor o arolygu i ddiddymu cofrestriad y gwasanaeth. Bydd ein dull o weithredu yn gymesur, ac ni fyddwn yn cymryd camau ffurfiol ac eithrio pan fo'r gwasanaeth yn methu â gwella neu pan fo pryder difrifol ynghylch llesiant y defnyddwyr y gwasanaeth neu risgiau iddynt.

Buom yn cwblhau camau gorfodi ar 66 o wasanaethau a oedd yn peri pryder: 28 ohonynt yn wasanaethau i oedolion, 34 yn wasanaethau gofal plant a chwarae a phedwar yn wasanaethau plant. O ganlyniad i'n camau, diddymwyd 23 o wasanaethau a llwyddodd 12 i gydymffurfio. Roedd y camau eraill a gymerwyd yn cynnwys atal cofrestriad gwasanaeth dros dro neu osod amod arno. Codwyd yr ataliad ar ddeg o wasanaethau ar ôl iddynt wneud gwelliannau. Yn ystod y cyfnod dan sylw, cymerwyd camau brys mewn tri chwarter o'r achosion a atgyfeiriwyd i gyfarfodydd 'gwasanaeth sy'n peri pryder'.

Arolygu awdurdodau lleol

Cynhaliom 12 arolygiad o awdurdod lleol; edrychir yn fanylach ar yr arolygiadau hyn yn y bennod nesaf.



Pennod pedwar

Ein gwaith gydag awdurdodau lleol a'n hadolygiadau thematig

Ymgysylltu â phobl

Gwnaethom fabwysiadu dull newydd o werthuso perfformiad awdurdodau lleol, a oedd yn sicrhau ein bod yn ymgysylltu'n fwy uniongyrchol â'r bobl sydd ag anghenion gofal a chymorth, ac â'u gofalwyr. Bob blwyddyn, fel rhan o'r dull hwn, byddwn yn pennu themâu ar gyfer ein gweithgarwch ymgysylltu ledled Cymru; ac ar gyfer 2016–17, roedd y ffocws ar ofalwyr a diogelu oedolion.

Cefnogi gofalwyr – adroddiad trosolwg ymgysylltu â gofalwyr

Buom yn siarad â 400 o ofalwyr a sefydliadau gwirfoddol gofalwyr yn ardaloedd pob un o'r 22 awdurdod lleol, er mwyn casglu eu safbwyntiau. Roedd gennym ddiddordeb mewn gwybod pa effaith yr oedd Deddf Gwasanaethau Cymdeithasol a Llesiant (Cymru) 2014 wedi ei chael ar y gefnogaeth i ofalwyr. Cyhoeddwyd ein canfyddiadau yn ein hadroddiad trosolwg¹² ym mis Mehefin 2017.

Yr hyn a ganfuom

- Wrth drawsnewid gwasanaethau yn unol â'r Ddeddf Gwasanaethau Cymdeithasol a Llesiant (Cymru) 2014, nid yw cefnogaeth i ofalwyr wedi bod yn cael blaenoriaeth o ran cynllunio a chyflawni ar gyfer awdurdodau lleol a'u partneriaid.
- Mae gan y rhan fwyaf o awdurdodau lleol strategaethau ar gyfer gofalwyr ar waith ond nid yw'r rhain wedi cael eu hadolygu i adlewyrchu newidiadau o dan y Ddeddf Gwasanaethau Cymdeithasol a Llesiant (Cymru) 2014.
- Ceir enghreifftiau o arfer cadarnhaol ac arloesol ledled Cymru a fyddai'n elwa o'u lledaenu'n fwy eang.
- Mae cyllid ar gyfer gwasanaethau i ofalwyr yn parhau i fod yn gyllid tymor byr i raddau helaeth.

- Nid yw gofalwyr yn cael cynnig asesiad o'u hanghenion fel mater o drefn nac yn cael gwybodaeth, cyngor neu gymorth.
- Mae ystod eang o wybodaeth ar gael ond weithiau mae angen i ofalwyr fynd i sawl man i gael hon ac nid yw hyn bob amser yn hygyrch, yn enwedig ar adegau o argyfwng.
- Roeddem wedi nodi dau fath o ofalwyr lle mae'r diffyg mwyaf o ran cymorth. Y rhain oedd gofalwyr sy'n rhieni i blant gydag anghenion cymhleth a gofalwyr i oedolion gydag anghenion iechyd meddwl.

Byddwn yn parhau i ymgysylltu â gofalwyr fel rhan o'n rhaglen arolygiadau ac adolygu perfformiad, er mwyn dilyn hynt cynlluniau pob awdurdod lleol i wella'r gefnogaeth i'w ofalwyr.

Diogelu

Wrth ystyried effeithiolrwydd trefniadau'r awdurdodau lleol ar gyfer diogelu oedolion mewn perygl, ein diddordeb penodol oedd y modd yr oedd y bobl mewn perygl a'u teuluoedd yn cael eu cynnwys yn y broses. O ganlyniad i'n gwaith, a barhaodd am flwyddyn gyfan, trafodwyd ein canfyddiadau ag awdurdodau lleol unigol, gan amlygu'r arferion cadarnhaol a'r meysydd y gellid eu gwella.

Yr hyn a ganfuom

- Bod y staff rheng flaen yn agored ac yn ddiffuant ynglŷn â'u llwyddiannau a'u heriau. Canfuom fod pobl yn ceisio cadw cydbwysedd rhwng blaenoriaethau ac amserlenni tynn, a'u bod wedi ymrwymo i wneud gwir wahaniaeth positif i oedolion mewn perygl.
- Bod arferion, o ran parhau i gynnwys pobl yn llawn, yn anghyson; a bod y maes hwn yn un y gellir ei wella gan amlaf.
- Bod angen gwell cysondeb wrth ymdrin â chymhwysra, ymateb yn brydlon, adolygu a chwblhau achosion.
- Bod angen cryfhau'r dulliau o sicrhau ansawdd.

¹² Wrth gefnogi gofalwyr – Adroddiad trosolwg o ymgysylltiad gofalwyr, <http://cssiw.org.uk/docs/cssiw/report/170615scarerscy.pdf>

Ysgrifennom hefyd at y byrddau diogelu rhanbarthol, gan nodi ein canfyddiadau a'u hannog i ystyried yr hyn sydd i'w ddysgu o'r adolygiad, er mwyn llywio eu cynlluniau datblygu yn y dyfodol.

Y rhaglen arolygiadau craidd

Eleni, gweithredom ein fframwaith newydd, gydag arolygiadau a oedd yn canolbwyntio ar ba mor dda y llwyddodd pobl i gael mynediad at ofal a chefnogaeth, gan gynnwys y ddarpariaeth o wybodaeth, cyngor a chymorth. Roedd yr arolygiadau hyn yn gyfle cynnar i archwilio gweithrediad Deddf Gwasanaethau Cymdeithasol a Llesiant (Cymru) 2014 a'r berthynas a oedd yn datblygu rhwng gwasanaethau ataliol a statudol.

Cynhaliom arolygiadau o wasanaethau oedolion yng Ngheredigion ac o wasanaethau plant yn Wrecsam, Ynys Môn, Pen-y-bont ar Ogwr a Sir Gaerfyrddin. Roedd y pum awdurdod a arolygwyd yn gweithredu yng nghyd-destun newid arwyddocaol; ac oherwydd amseriad yr arolygiadau roedd yr awdurdodau wedi cyrraedd pwyntiau tra gwahanol yn y broses o weithredu Deddf Gwasanaethau Cymdeithasol a Llesiant (Cymru) 2014.

Yr hyn a ganfuom

- Pleser oedd canfod bod uwch-reolwyr, staff a phartneriaid wedi ymrwymo i wella darpariaeth cymorth, cefnogaeth ac amddiffyniad i bobl a'u teuluoedd.
- Ymgymered ag ailfodelu'r gwasanaethau mewn amgylchedd hynod o heriol, ac ni ellir diystyru effaith hynny. Roedd gorfodaeth ar bob un o'r awdurdodau a arolygwyd i wneud arbedion ariannol sylweddol; a disgwyliad i'r gwasanaethau cymdeithasol, ar gyfer plant ac oedolion, gyfrannu at y flaenoriaeth gorfforaethol hon.
- Roedd y gwasanaethau plant i gyd o dan bwysau eithafol i ymateb yn effeithiol i'r cynnydd yn y galw ac yng nghymhlethdod gwaith achosion ac i'r lefelau uwch beunydd o ddisgwyliadau.
- Roeddent i gyd yn ymdrechu'n galed i ymdopi â gofynion hybu annibyniaeth ac ymateb yn gymesur, ar yr un pryd â chynnal y lefel briodol o wylidwriaeth a chwilfrydedd

proffesiynol sy'n angenrheidiol er mwyn diogelu pobl, a bodloni eu cyfrifoldebau statudol.

Buom hefyd yn cynnal arolygiad dilynol yn Sir Benfro¹³ i asesu'r cynnydd a wnaed tuag at wella gwasanaethau i bobl ag anableddau dysgu.

Arolygiadau cenedlaethol a thematig

Mae'r arolygiadau hyn yn archwilio thema benodol ledled Cymru. Maent yn canolbwyntio ar berfformiad, gan nodi unrhyw arferion da neu ddiffygion mewn awdurdodau lleol cynrychiadol, ac yn helpu i ganfod atebion a fydd yn symud y gwasanaethau ymlaen ar y lefel leol a chenedlaethol. Buom yn cynnal adolygiad cenedlaethol o gynllunio gofal i blant a phobl ifanc sy'n ddarostyngedig i rag-achosion Amlinelliad Cyfraith Gyhoeddus (ACG). Cyhoeddwyd ein hadolygiad o ofal cartref yng Nghymru hefyd.

Arolygiad cenedlaethol o gynllunio gofal ar gyfer plant a phobl ifanc sy'n destun proses cyn-achos yr Amlinelliad Cyfraith Gyhoeddus (ACG)

Yn Rhagfyr 2016 cyhoeddwyd ein hadroddiad¹⁴ sy'n adlewyrchu'r canfyddiadau a oedd yn deillio o hunanasesiad a gwblhawyd gan bob awdurdod lleol, a gwaith maes a wnaed mewn chwe awdurdod lleol rhwng Mai ac Awst 2016.

Yr hyn a ganfuom

- Roedd y gwaith a wnaed o dan yr ACG yn canolbwyntio ar ganlyniadau.
- Gallem weld bod plant yn cael eu sefydlu mewn lleoliadau parhaol, ac yn y rhan fwyaf o'r achosion rhoddid sylw i'w hanghenion trwy gyfrwng gwaith uniongyrchol neu therapi.
- Roedd gwasanaethau cymorth i deuluoedd wedi datblygu'n dda, ac yn y rhan fwyaf o ardaloedd yn cael eu teilwra i fodloni'r anghenion sydd gerbron.

¹³ Arolygiad dilynol o'r gwasanaethau anabledd dysgu: Cyngor Sir Penfro – <http://cssiw.org.uk/docs/cssiw/report/170621pembrokeshirecy.pdf>

¹⁴ <http://cssiw.org.uk/docs/cssiw/report/161221careplancy.pdf>

- Roedd prinder gwasanaethau iechyd meddwl sylfaenol ar gyfer rhieni; ac yr oedd gwasanaethau arbenigol ar gyfer plant yn cael eu cyllido gan y gwasanaethau cymdeithasol yn bennaf.
- Roedd y rhyngwyneb rhwng gwasanaethau dwys ac ataliol yn faes y gellid ei wella.

Ein hargymhellion

- Dylai fod dull systematig o sicrhau bod y trothwy ar gyfer proses cyn-achos yr Amlinelliad Cyfraith Gyhoeddus wedi ei fodloni.
- Dylai fod trefniadau effeithiol ar waith i roi gwybod i rieni a gofawyr am drefniadau'r Amlinelliad Cyfraith Gyhoeddus a'r hyn y mae'r broses honno yn ei olygu.
- Dylai'r trefniadau cynllunio gofal helpu i sicrhau sefydlogrwydd parhaol amserol i blant a phobl ifanc, fel y gellir cyflawni canlyniadau da.

“Uwchben a Thu Hwnt”: Adolygiad cenedlaethol o ofal cartref yng Nghymru 2016

Ym Medi 2016, cyhoeddodd ein hadolygiad thematig o ofal cartref yng Nghymru, “Uwchben a Thu Hwnt”¹⁵. Roedd yr arolygiad cenedlaethol hwn yn cyfuno canfyddiadau o'r arolygiadau o awdurdodau lleol a gwasanaethau gofal cartref. Roedd ein diddordeb yn y modd y cafodd gwasanaethau eu comisiynu a'u cyflenwi. Defnyddiwyd canfyddiadau'r adroddiad i lywio'r *Cynllun strategol pum mlynedd ar gyfer gofal a chymorth yn y cartref yng Nghymru*¹⁶, ac mae'r gwaith o'i gyflawni yn cael ei arwain gan Gofal Cymdeithasol Cymru. Mae'r canfyddiadau hefyd wedi llywio datblygiad rheoliadau a chanllawiau o dan Ddeddf Rheoleiddio ac Arolygu Gofal Cymdeithasol (Cymru) 2016.

Yr hyn a ganfuom

- Mae'r sector yn un bregus iawn. Mae'n dioddef o brinder gweithlu sylfaenol, yn enwedig ar adegau penodol o'r dydd.

Er mor ymroddedig yw'r gweithwyr gofal, mae'r tâl, yr amodau gwaith a'r gofynion emosiynol yn cael effaith andwyol ar y potensial i greu gweithlu cynaliadwy.

- Mae pobl sydd angen gofal a chymorth yn cael eu hesgeuluso yn y “system” o asesu a brocera. Oherwydd agweddau haearnidd ac anhylaw at gaffael amser a thasgau, collwyd yr hyblygrwydd i ymateb i anghenion pobl ar y diwrnod. Yr hyn mae'r bobl sy'n derbyn gofal a chymorth yn ei geisio a'i werthfawrogi yw perthynas â'u gweithwyr gofal.
- Mae'r arferion comisiynu a chaffael yn amrywio'n fawr, ac yn ychwanegu beichiau diangen o gost a chymhlethdod. Maent yn peri i ddarparwyr ymddwyn mewn ffyrdd sydd, yn eu tro, yn effeithio ar y modd y caiff staff eu trefnu a'u talu. Mae'r prisiau a delir gan rai awdurdodau yn afresymol, ac yn annigonol i ddiwallu costau sylfaenol. Nid yw'n syndod y cwtogir hyd yr ymweliadau weithiau.

Casgliad cyffredinol yr adolygiad yw bod dull awdurdodau lleol o gaffael gofal yn effeithio'n uniongyrchol ar gynaliadwyedd y gweithlu ac yn ysgogi bregusrwydd y farchnad.

Mae'r adroddiad, fodd bynnag, hefyd yn cyfeirio at arferion da, pwysigrwydd perthnasau cydweithredol cryf rhwng darparwyr a chomisiynwyr, y budd a ddaw o wrando ar eraill, a chontractio ar sail buddiant cilyddol, a rhannu'r buddion a'r risgiau. Tynnir sylw yn yr adroddiad at yr angen i ymdrin â hyn ar frys, ac at yr arweinyddiaeth gref mae ei hangen er mwyn cyrraedd cysondeb ledled Cymru. Pwysleisir hefyd y cyfleoedd i ddatblygu rhyddfaint gofal cartref Gymreig a manteision TGCh ategol, materion sydd heb dderbyn sylw.

Ers cyhoeddi'r adroddiad, rydym wedi parhau i hyrwyddo ein canfyddiadau mewn cyfres o gynadleddau a gweithdai, a thrwy gyfrwng ein cynrychiolaeth ar y Bwrdd Comisiynu Cenedlaethol. Rydym yn awr yn datblygu fframwaith arolygu gofal cartref newydd, ar sail canfyddiadau'r adroddiad a llwyddiant y fframwaith a ddefnyddiwyd i lywio'r adolygiad cenedlaethol.

¹⁵ <http://cssiw.org.uk/our-reports/national-thematic-report/2016/160626-national-review-of-domiciliary-care/?skip=1&lang=cy>

¹⁶ <https://gofalcymdeithasol.cymru/adnodau/care-and-support-at-home-in-wales-five-year-strategic-plan-2017-2022?record-language-choice=en-cy>

Trefniadau Diogelu rhag Colli Rhyddid (DoLS) 2015-16

Gweinidogion Cymru sy'n gyfrifol am fonitro gweithrediad DoLS yng Nghymru. Mae'r trefniadau diogelu'n bodoli i alluogi ac amddiffyn unrhyw unigolyn sydd ag anhwylder meddyliol, pan fo amheuaeth ynghylch ei alluedd meddyliol, er mwyn gwneud penderfyniadau gwybodus ynglŷn â'i ofal pan yw'n glaf mewn ysbyty neu'n breswlydd mewn cartref gofal.

Mae monitro'r Trefniadau yn swyddogaeth a gyflawnir ar y cyd rhwngom ni ac Arolygiaeth Gofal Iechyd Cymru (AGIC) a chyflwynom ni adroddiad ar ein canfyddiadau allweddol a'n dadansoddiad o ddata 2015-16¹⁷. Cesglir y data oddi ar y cyrff goruchwyllo, sef y 22 awdurdod lleol a'r 7 bwrdd iechyd sy'n cyflawni'r asesiadau annibynnol o alluedd.

Yr hyn a ganfuom

- Canfuom fod cynnydd yn parhau yng nghyfanswm y ceisiadau DoLS a gafwyd gan gyrff goruchwyllo ledled Cymru, sef cynnydd o fwy na 15% ers 2014/15, o 10,681 i 12,298.
- O'r 12,298 o geisiadau a gafwyd, gwnaed 8,792 ohonynt i'r awdurdodau lleol, sef cynnydd o 7.3% ers 2014/15.

- Roedd cyfraddau'r cynnydd yn amrywio'n fawr rhwng gwahanol awdurdodau lleol, gyda rhai awdurdodau yn gweld lleihad yn nifer y ceisiadau a gafwyd. Cafodd awdurdodau yn y de-orllewin niferoedd o geisiadau sylweddol uwch na'r niferoedd yng ngweddill Cymru – sef cyfartaledd o 551, o gymharu â chyfartaledd cenedlaethol o 400.

Cynlluniau ar gyfer y dyfodol

Ein themâu ar gyfer arolygu, ymgysylltu ac adolygu perfformiad yn 2017-18 yw cymorth ar gyfer pobl ag anghenion iechyd meddwl, a gwneud penderfyniadau lleoli ar gyfer plant sy'n derbyn gofal.

Byddwn yn cydweithio gydag AGIC ar adolygiad o'r Timau Iechyd Meddwl Cymuned; ein bwriad hefyd yw cynnal gweithdy ar y cyd ynghylch DoLS, er mwyn trafod y materion allweddol gydag awdurdodau lleol a byrddau iechyd Cymru.



¹⁷ <http://cssiw.org.uk/docs/cssiw/report/170504dols1516cy.pdf>

Pennod pump

Golwg fanylach ar wasanaethau gofal plant a chwarae

Mae gofal plant a chwarae yn flaenoriaeth arwyddocaol gan Lywodraeth Cymru. Bydd y cynnig gofal plant yn darparu cyllid ychwanegol er mwyn i deuluoedd gael mynediad at ofal plant di-dâl ac mae Deddf Llesiant Cenedlaethau'r Dyfodol (Cymru) 2015¹⁸ hefyd yn tanlinellu pwysigrwydd datblygiad yn ystod plentynod cynnar. Mae'n rôl ni fel arolygiaeth yn ganolog, o ran sicrhau bod y ddarpariaeth gofal plant yn ddiogel, o safon uchel a meithringar, ac yn hybu datblygiad plant.

Roedd y flwyddyn yn un brysur iawn i'n timau gofal plant a chwarae. Yn ogystal â chyflwyno fframweithiau arolygu newydd (gweler Pennod dau), buom yn ailgofrestru 4,353 o wasanaethau gofal plant a chwarae, yn cwblhau astudiaeth beilot o gyd-arolygiadau gydag Estyn, ac yn cynnwys graddio am y tro cyntaf mewn arolygiadau.

Newid yng nghofrestriad gwasanaethau gofal plant a chwarae: cynyddu'r ystod oedran

Erbyn Awst 2016 roeddem wedi gweithredu'r newidiadau yn y modd y cofrestrir gwasanaethau gofal plant a chwarae yng Nghymru, gan estyn ystod oedran y plant y gofelir amdanynt hyd at 12 oed a chymryd i ystyriaeth y Safonau Gofynnol Cenedlaethol diwygiedig. Manteisiwyd ar y cyfle i symleiddio amodau cofrestru gwasanaethau er mwyn caniatáu rhagor o hyblygrwydd i ddarparwyr gofal, ac ysgafnhau'r baich gweinyddol ar ddarparwyr gofal plant a chwarae ac arnom ninnau. Roedd y dasg yn un gymhleth, ac roeddem yn ddiolchgar iawn am y cymorth a gawsom i'w chyflawni gan y cymdeithasau darparwyr.

Rhaglen ar y cyd ag Estyn

Yn 2016 cwblhaom ein cynllun peilot a fu'n edrych ar ddichonoldeb a manteision cynnal arolygiadau ar y cyd ag Estyn mewn lleoliadau'r cyfnod

sylyfaen. Yn dilyn yr arbrawf peilot, comisiynom ni werthusiad annibynnol a ddaeth i'r casgliad, er bod cylchoedd gorchwyl y ddwy arolygiaeth yn wahanol, ei bod yn amlwg y byddai cyd-arolygu yn bosibl ac y byddai'n ychwanegu gwerth. Roedd y lleoliadau'n croesawu'r bwriad i leihau dyblygu, ac o'r farn bod arolygwyr yn cydweithio gyda'i gilydd yn dda. Canfuwyd hefyd rai heriau i'r bwriad i ehangu'r rhaglen, yn enwedig y systemau TGCh a chyfarpar gwahanol a ddefnyddir gan ein harolygwyr. Ein bwriad yw cyflwyno cyd-arolygiadau rheolaidd o'r gwasanaethau hyn o Fedi 2018 ymlaen.

Cyflwyno graddiadau

Rydym hefyd wedi newid y ffordd y byddwn yn casglu tystiolaeth ac yn ei chyflwyno yn ein hadroddiadau, ac wedi cyflwyno graddiadau arolygu ar gyfer pob un o'r themâu. Defnyddir pedwar graddiad: Rhagorol, Da, Digonol a Gwael. Ar hyn o bryd rhennir yr wybodaeth am y graddiadau â'r darparwr yn unig, ac nid yw'n ymddangos yn ein hadroddiadau.

Gweithgarwch gorfodi

At ei gilydd, mae gofal plant a chwarae yn sector sy'n cydymffurfio; er hynny, rydym wedi cymryd camau gorfodi arwyddocaol mewn perthynas â 34 o wasanaethau gofal plant a chwarae. Gwnaed hyn gan amlaf mewn cysylltiad â phryderon diogelu a godwyd gyda ni gan aelod o'r cyhoedd. Wynebwyd yr heriau mwyaf mewn cysylltiad â threfniadau gwarchod plant lluosog, lle bu grŵp o warchodwyr yn cydweithio i ofalu am blant. Weithiau gall fod yn anodd canfod pwy sy'n atebol, a phwy sy'n gyfrifol am ba blentyn. Yn ein barn ni, mae trefniadau o'r fath y tu allan i'r sector gwarchod plant traddodiadol, a dylid eu cofrestru a'u trin fel gwasanaethau gofal dydd. Byddwn yn trafod â Llywodraeth Cymru sut y gellir diwygio'r gyfraith bresennol i oresgyn yr anghysondeb hwn.

¹⁸ <http://gov.wales/topics/people-and-communities/people/future-generations-act/?skip=1&lang=cy>

Hunanasesiadau blynyddol

Roedd cyflwyno'r Datganiadau Hunanasesu Gwasanaeth (SASS) ar-lein yn heriol yn dechnegol, gan fod gofyn i bob gwasanaeth sefydlu cyfrif ar-lein diogel a llenwi ffurflenni electronig. Llwyddodd 76% o'r gwasanaethau i wneud hynny; rydym yn ddiolchgar i'r cymdeithasau darparwyr am gynorthwyo'u haelodau i lenwi'r ffurflenni. Mae'r wybodaeth a gynhwysir yn y SASS yn helpu ein harolygwyr i gynllunio ar gyfer arolygiadau.

Trwy gasglu data yn genedlaethol ac yn electronig gellir hefyd ddadansoddi'r data i ddatgelu gwybodaeth am dueddiadau; er enghraifft, o ran galluoedd, y defnydd o'r Gymraeg, y cyfnod sylfaen a lleoliadau Dechrau'n Deg, a chymwysterau'r gweithlu. Buom yn rhannu'r data a gasglwyd ac a ddadansoddwyd gennym â swyddogion llywodraeth ganol a lleol, a chyda Gofal Cymdeithasol Cymru. Bu hyn yn werthfawr wrth lywio'r gwaith cynllunio ar gyfer y cynnig gofal plant newydd.

Yr hyn a ganfuom – canfyddiadau allweddol o'r SASS

- Roedd mwyafrif o'r plant a oedd yn derbyn gofal yn dair blwydd oed neu'n iau, sy'n adlewyrchu'r galw uwch am ofal cyn cyrraedd oedran ysgol.

- Mae amrywiaeth eang yn y ddarpariaeth gyfrwng Cymraeg; nifer cymharol fach o warchodwyr plant oedd yn cynnig gwasanaeth Cymraeg – 6% yn Gymraeg, a 12% yn cynnig gwasanaeth dwyieithog.
- Mae bron bob gwasanaeth yn bodloni'r gofynion cymwysterau a bennir yn y Safonau Gofynnol Cenedlaethol, er bod lleiafrif bach (3%) o ymarferwyr gofal plant yn parhau heb unrhyw gymwysterau perthnasol.

Cynlluniau ar gyfer y dyfodol

Yn 2017–18 ein nod fydd sicrhau bod pob gwasanaeth yn cwblhau ei ffurflenni SASS yn electronig; cyflwynir cydran ychwanegol a fydd yn casglu gwybodaeth am yr adolygiadau o ansawdd y gofal mae gwasanaethau yn eu cynnal.

Yn 2018 byddwn yn ailddechrau adolygu ar y cyd ag Estyn, ac yn cyhoeddi graddiadau yn ein hadroddiadau.



Pennod chwech

Golwg fanylach ar wasanaethau i oedolion a phlant

Defnyddio staff gofal i gynorthwyo nyrsys cofrestredig mewn cartrefi nyrsio

Yn ein hadroddiad blynyddol diwethaf, adroddwyd am fater critigol y prinder nyrsys mewn gwasanaethau iechyd a gofal cymdeithasol, ac effaith hynny ar ansawdd a dilyniant gofal. Gwelsom nifer fach o gartrefi gofal yn cau yn ystod y flwyddyn ddiwethaf, a hynny yn bennaf oherwydd cyfuniad o ystyriaethau ansawdd a chynaliadwyedd ariannol; ond roedd cau rhai o'r cartrefi hyn yn gysylltiedig yn benodol ag anallu'r darparwyr i recriwtio nyrsys cofrestredig.

Wrth ymateb i hyn a cheisiadau oddi wrth nifer o ddarparwyr am gael defnyddio nyrsys "cynorthwyol", cyhoeddodd ganllawiau ar ein hagwedd at ddirprwyo tasgau nyrsio o fewn cartrefi nyrsio.¹⁹ Roedd y canllawiau hynny'n seiliedig ar ofynion y ddeddfwriaeth gyfredol. Tybiwn fod dirprwyo effeithiol a chyfrifol i uwch-ofalwyr yn cynnig nifer o fanteision, gan gynnwys gwella dilyniant y gofal, a rhyddhau'r galluoedd nyrsio i ddarparu gwerthuso a goruchwylio clinigol. Cadarnheir hynny gan ymchwil gan y Sefydliad Gofal Cymdeithasol er Rhagoriaeth (SCIE)²⁰, a wnaed fel rhan o werthusiad y peilot. Gall dirprwyo fod yn sylfaen hefyd i weithlu sy'n fwy cynaliadwy, a chynnig cyfleoedd i ddatblygu gyrfa. Mae llawer o ddarparwyr wedi croesawu ein hagwedd at y mater hwn, ac wedi ymateb yn gyfrifol.

Gweithgarwch gorfodi

Cymerwyd camau gorfodi sifil mewn perthynas â 32 o wasanaethau oedolion a phlant, sef cartrefi gofal i bobl hŷn yn bennaf, ond hefyd nifer fach o gartrefi i bobl ag anableddau dysgu a chartrefi plant. Yn sgil hynny, gwella wnaeth rhai o'r gwasanaethau, tra bo eraill wedi cau neu wedi'u gwerthu i ddarparwyr newydd.

Pan oedd cau dan ystyriaeth, roeddem y cydweithio'n agos gyda chomisïynwyr i sicrhau y gellid paratoi cynlluniau amgen ar gyfer unrhyw rai a orfodid i symud cartref. Yn aml bydd awdurdod lleol neu fwrdd iechyd yn darparu tîm gwella i gynorthwyo'r darparwr ac i ddiogelu'r preswylwyr mewn cartref gofal; weithiau, fodd bynnag, unig effaith hynny fydd cuddio canlyniadau rheolaeth ac arweinyddiaeth wael. Gall gwasanaethau fynd i ddibynnu ar y cymorth a gânt, a methu a chynnal y gwelliant pan dynnir y cymorth yn ôl.

Y broblem sy'n ein hwynebu yw cydbwyo'r angen i weithredu'n brydlon i amddiffyn pobl, yn erbyn yr angen i ganiatáu amser rhesymol i weld a ellir gwella'r gwasanaethau. Gwyddom hefyd y gall fod yn anodd i berthnasau a phreswylwyr ddeall pam yr ydym yn gweithredu os nad yw eu profiad personol o'r gwasanaeth cynddrwg, a hwythau hwyrach yn gorfod symud i rywle filltiroedd i ffwrdd. Rydym yn sicrhau pawb na fyddwn yn gweithredu i gau gwasanaethau oni fydd gennym bryderon difrifol a thystiolaeth eglur o risg i lesiant pobl.

Rydym hefyd wedi cymryd camau gorfodi mewn perthynas â nifer fach (14) o asiantaethau gofal cartref. Roedd y problemau mwyaf cyffredin yn gysylltiedig â threfniadaeth a rheolaeth wael, a'r anallu i sicrhau dilyniant staff ac ymweliadau dibynadwy.

Materion diogelu mewn gwasanaethau plant

Daethom i bryderu fwyfwy ynghylch plant sy'n mynd ar goll o gartrefi plant ac mewn perygl oherwydd hynny. Buom yn cydweithio'n agos gyda'r heddlu i geisio canfod atebion ac o ganlyniad, trefnwyd uwchgynhadledd ar y cyd â Heddlu De Cymru²¹ er mwyn rhoi amlygrwydd i'r broblem a darparu argymhellion ar gyfer gwella dulliau gweithio ac ymarfer amlasiantaeth.

¹⁹ <http://cssiw.org.uk/docs/cssiw/general/160919nursingguidancecy.pdf>

²⁰ <http://www.scie.org.uk/care-providers/hc-one>

²¹ Ecsbloetio plant: Gweithio aml-asiantaeth pan fo plant yn cael eu lleoli mewn lleoliadau preswyl y tu allan i'r sir, yn mynd ar goll, ac mewn perygl o ddiodeff camfanteisio rhywiol' <http://cssiw.org.uk/our-reports/national-thematic-report/2017/170818-joint-police-summit-report/?lang=cy>

Buom hefyd yn adolygu canfyddiadau ein harolygiadau o gartrefi plant. Y themâu cyffredin oedd anallu'r cartrefi i sicrhau dilyniant staff, diffyg cydymffurfiaeth â'r lefelau cymwysterau a fynnir gan y rheoliadau (80%) ac anghysondeb rheolaeth.

Hunanasesiadau blynyddol

Ym mis Hydref 2016, bu darparwyr cartrefi gofal cofrestredig, ar gyfer oedolion ac ar gyfer plant, yn llenwi eu Datganiadau Hunanasesu Gwasanaeth (SASS) am y tro cyntaf gan ddefnyddio AGGCC Ar-lein. Bu'r data SASS a gasglwyd yn ein helpu ni a'r darparwyr i baratoi ar gyfer gweithredu Deddf Rheoleiddio ac Arolygu Gofal Cymdeithasol (Cymru) 2016. Erbyn Ebrill 2017, roedd 1,007 o ddarparwyr cartrefi gofal i oedolion a 141 o ddarparwyr cartrefi plant wedi cwblhau'r SASS, sef cyfraddau ymateb o 92% a 95% yn y drefn honno.

Yr hyn a ganfuom – canfyddiadau allweddol o'r SASS

- Ychydig iawn o leoedd gwag sydd yn y mwyafrif o gartrefi gofal; mae tua 90% o'r holl leoedd cofrestredig yn llawn.
- Adroddodd 47% o gartrefi plant nad oedd ganddynt unrhyw leoedd gwag pan gasglwyd y data SASS.
- Nid yw mwyafrif y cartrefi gofal yng Nghymru yn gweithredu yn y Gymraeg: 16% yn unig o'r cartrefi oedolion hŷn; 7% o'r cartrefi oedolion iau; a 12% o'r cartrefi plant oedd yn adrodd mai Cymraeg oedd eu prif iaith.
- Nid yw'r ystafelloedd gwely mewn tua 3% o'r cartrefi gofal yn bodloni'r gofynion lleiafswm maint; ac nid yw bron chwarter y cartrefi gofal i oedolion hŷn yn darparu digon o ofod cymunedol.

- Mae tua hanner yr holl adeiladau a ddefnyddir fel cartrefi gofal i oedolion dros 50 mlwydd oed, tra bo ychydig dros hanner yr adeiladau a ddefnyddir fel cartrefi plant wedi eu hadeiladu at ddibenion gofal, ond eto'n debygol o fod yn 50 mlwydd oed neu'n hŷn.

Cynlluniau ar gyfer y dyfodol

Ar y cyd ag AGIC, byddwn yn cynnal adolygiad o'r cymorth gofal iechyd i bobl hŷn sy'n byw mewn cartrefi gofal yng ngogledd Cymru, fel ymateb i argymhellion a wnaed gan Gomisiynydd Pobl Hŷn Cymru²².

Byddwn yn symud ymlaen i weithredu argymhellion perthnasol o'n huwchgynhadledd ar weithio amlasiantaethol pan fo plant yn cael eu lleoli y tu allan i'r sir, yn mynd ar goll, ac mewn perygl o ddioddef camfanteisio rhywiol.

Bydd y trawsnewidiad i gofrestru gwasanaethau o dan Ddeddf Rheoleiddio ac Arolygu Gofal Cymdeithasol (Cymru) 2016, fel y disgrifiwyd yn gynharach, yn brif ffocws i'n gwaith yn ystod 2017–18.

²² www.olderpeoplewales.com/wl/Reviews/Residential_Care_Review/ReviewReport.aspx

