



Arolygiaeth Gofal a Gwasanaethau Cymdeithasol Cymru
Care and Social Services Inspectorate Wales

Adroddiad Monitro Amddiffyn Oedolion 2010-2012

Diben yr adroddiad hwn

1. Mae'r adroddiad hwn yn cyflwyno data pwysig a gasglwyd gan Arolygiaeth Gofal a Gwasanaethau Cymdeithasol Cymru (AGGCC) ynghylch honiadau o gam-drin oedolion.
2. Mae'r adroddiad yn archwilio'r canfyddiadau allweddol ar gyfer y flwyddyn a ddaeth i ben ar 31 Mawrth 2012, gan ddarparu dadansoddiad o'r wybodaeth a disgrifiad o dueddiadau, pryderon a llwyddiannau. Mae'n ystyried yr hyn y mae'r data yn ei ddweud wrthym am gyflwr gwasanaethau amddiffyn oedolion yng Nghymru. Y nod yw cyfrannu at wella canlyniadau i'r bobl hynny y mae angen eu hamddiffyn rhag camdriniaeth.

Pwy ddylai ei ddarllen?

Er bod yr adroddiad yn ymwneud â data gwasanaethau cymdeithasol awdurdodau lleol, dylai fod o ddiddordeb i unrhyw un sy'n gweithio ym maes amddiffyn oedolion sy'n agored i niwed, neu sydd â diddordeb yn y maes hwnnw, ar draws gwasanaethau iechyd, gofal cymdeithasol a'r sector annibynnol.

Sut allaf i ddysgu mwy?

Mae mwy o wybodaeth ar gael gan:

Kevin Barker AGGCC
Ffôn: 0300 062 8822
E-bost: kevin.barker@wales.gsi.gov.uk

Geraint Turner, Cynllunio Strategol, Cyllid a Pherfformiad, Llywodraeth Cymru
Ffôn: 029 2082 3753
E-bost: Geraint.Turner@wales.gsi.gov.uk

Cynnwys

Cyflwyniad	4
Canfyddiadau Allweddol	4
Cyd-destun	6
Atgyfeiriadau	9
Ymchwiliadau	16
Canlyniadau	18
Casgliadau	23
Nodyn ystadegol	24

Cyflwyniad

Dyma'r bedwaredd flwyddyn y mae AGGCC wedi paratoi adroddiad ar ddata am honiadau o gamdriniaeth yn erbyn oedolion. Mae adroddiad eleni yn ystyried y prif nodweddion sy'n deillio o'r data a gasglwyd dros y ddwy flynedd rhwng 1 Ebrill 2010 a 31 Mawrth 2012. Mae'r adroddiad hefyd yn cynnwys y dystiolaeth ansoddol a gasglwyd trwy ein gwaith gydag eiriolwyr ar ran pobl hŷn a hwyluswyd gan Age Cymru.

Canfyddiadau Allweddol

- Roedd gostyngiad o 14 y cant rhwng 2009-10 a 2011-12 yn nifer yr atgyfeiriadau amddiffyn oedolion a gwblhawyd. Ceir tystiolaeth sy'n awgrymu bod nifer gynyddol o atgyfeiriadau yn cael eu rheoli trwy brosesau nad ydynt yn ymchwiliad amddiffyn oedolion.
- Mae cyfradd yr atgyfeiriadau am gamdriniaeth honedig yn amrywio'n sylweddol ledled Cymru yn 2011-12. Yr uchaf yw Torfaen gyda 5.4 fesul mil o'r boblogaeth, a'r isaf oedd Sir Benfro a Gwynedd gyda 1.7.
- Gall fod gan awdurdodau lleol cyfagos gyfraddau atgyfeirio cwbl wahanol.
- Unwaith eto, ar gyfer menywod hŷn y cafwyd y nifer fwyaf o honiadau o gamdriniaeth. Roedd y gymhareb o atgyfeiriadau a gwblhawyd ar gyfer menywod o gymharu â dynion bron yn 2:1 yn ystod 2011-12.
- Fel yn y blynyddoedd blaenorol, roedd y gyfran fwyaf o ddioddefwyr camdriniaeth honedig yn byw yn eu cartrefi eu hunain yn y gymuned.
- Mewn 32 y cant o'r achosion yn 2011-12 cofnodwyd mai mewn cartref gofal yr oedd y gamdriniaeth honedig yn digwydd. Yn ardal fforwm gogledd Cymru yn unig yn ystod 2011-12 digwyddodd y gyfran fwyaf o achosion o gamdriniaeth honedig mewn cartrefi gofal ar adeg atgyfeirio.
- Camdriniaeth gorfforol yw'r pryder a atgyfeirir amlaf, gydag esgeulustod yn ail.
- Aelodau o staff oedd fwyaf tebygol o gael eu cyhuddo o fod yn gyfrifol am gamdriniaeth yn ystod 2010-12 (44 y cant o'r atgyfeiriadau) ac yna perthnasau (25 y cant o'r atgyfeiriadau).
- Ni ddatblygodd 23 y cant o'r atgyfeiriadau y tu hwnt i gyfarfod strategaeth cychwynnol ymlaen i ymchwiliadau yn ystod y ddwy flynedd rhwng 1 Ebrill 2010 a 31 Mawrth 2012.
- Profwyd 21 y cant, o'r honiadau mewn atgyfeiriadau amddiffyn oedolion a gwblhawyd yn ystod y ddwy flynedd rhwng 1 Ebrill 2010 a 31 Mawrth 2012, a chanfuwyd bod 26 y cant ohonynt yn amhendant.

Ers lansio *Mewn Dwylo Diogel* yn 2000 mae cynnydd sylweddol iawn wedi ei wneud yn y trefniadau i amddiffyn oedolion sy'n agored i niwed rhag camdriniaeth. Mae llawer mwy o ymwybyddiaeth am y posibilrwydd o gamdriniaeth. Mae'r twf mewn atgyfeiriadau, tan yn ddiweddar, yn arwydd cadarnhaol bod pobl yn fwy parod i fynegi eu pryderon nag yn y degawdau blaenorol. Mae'n ymddangos bod y gostyngiad mewn atgyfeiriadau a gwblhawyd yn 2010-12 yn adlewyrchu, yn rhannol o leiaf, y ffaith bod pryderon cychwynnol yn cael eu hasesu'n fwy trylwyr a bod y trothwyon ar gyfer cynnal ymchwiliad amddiffyn oedolion wedi eu tynhau.

Roedd canfyddiadau ein cyfarfodydd gydag eiriolwyr ar ran pobl hŷn yn amlygu pryderon ynglŷn â sawl agwedd ar yr ymateb i bryderon amddiffyn oedolion. Mae ar rai pobl hŷn ofn cwyno am gamdriniaeth (gan gynnwys esgeulustod) rhag ofn iddynt beryglu'r gofal a ddarperir gan berthynas neu ofalwr sy'n cael ei dalu. Mynegodd eiriolwyr eu hanhawster o ran gwneud cŵyn neu atgyfeirio at y gwasanaethau cymdeithasol heb ganiatâd yr unigolyn dan sylw. Ar y llaw arall, pan fo eu pryderon yn cyrraedd y gwasanaethau cymdeithasol neu'r heddlu mae eu hymateb yn gallu cael ei gyfyngu gan amharoddrwydd y dioddefwr honedig i fynd â'r mater ymhellach. Mae'n haws i asiantaethau statudol gymryd camau pendant pan fo dioddefwyr posibl wedi eu hasesu o fod heb y gallu i wneud penderfyniadau ynglŷn â'u bywydau eu hunain dan Ddeddf Galluedd Meddyliol 2005. Ond, fel sy'n briodol, ystyrir bod y gallu i wneud penderfyniad yn gysylltiedig ag amser a sefyllfa benodol, ac ystyrir bod gan unigolyn y gallu i wneud penderfyniad oni bai bod asesiadau'n profi i'r gwrthwyneb.¹

"Os oes gallu i wneud penderfyniad yn bodoli, ni all y gwasanaethau cymdeithasol wneud unrhyw beth" eiriolwr ar ran unigolyn hŷn.

Nid yw'r heriau sy'n deillio o benderfyniadau am allu, wrth gwrs, wedi eu cyfyngu i wasanaethau ar gyfer pobl hŷn. Pobl ag anabledd dysgu oedd yr ail gategori uchaf o bobl a atgyfeiriwyd ar gyfer amddiffyn oedolion yng Nghymru yn ystod 2010-2012. Mae digwyddiadau yn Lloegr, yn ysbty Winterbourne View, lle gwelwyd nad oedd gan lawer o'r unigolion y gallu i wneud penderfyniadau ynglŷn â rhai agweddau ar eu bywydau bob dydd, yn dangos na fydd nodi diffyg gallu o reidrwydd yn amddiffyn pobl rhag camdriniaeth a chael eu trin mewn modd annynol. I'r gwrthwyneb, roedd Adolygiad o Achos Difrifol yn Lloegr yn ymwneud â dyn ifanc a lofruddiwyd gan 'ffrindiau' ond y gwrthodwyd asesiad iddo gan y gwasanaethau cymdeithasol gan ei fod yn gallu gwneud penderfyniadau ac nid oedd ei brawf IQ yn bodloni'r trothwy ar gyfer gwasanaethau i bobl ag anabledd dysgu.²

Er mai camdriniaeth gorfforol ac esgeulustod yw'r mathau mwyaf cyffredin o gamdriniaeth honedig, camdriniaeth ariannol oedd y trydydd math mwyaf cyffredin o gamdriniaeth

¹ I gael mwy o wybodaeth am weithrediad y Ddeddf Galluedd Meddyliol a'r Trefniadau Diogelu Rhag Colli Rhyddid yng Nghymru gweler Y Trefniadau Diogelu Rhag Colli Rhyddid, 2il Adroddiad Monitro Blynyddol, AGGCC/AGIC.

² Gweler y drafodaeth yn The Journal of Adult Protection cyfrol 14 rhif 6, 2012, t257.

honedig yn 2010-12. Roedd pryderon am gamdriniaeth ariannol yn nodwedd gref yn ein trafodaethau gydag eiriolwyr pobl hŷn. Dywedir bod rhai pobl hŷn yn amharod i leisio eu pryderon ac roedd eiriolwyr o'r farn bod y gwasanaethau cymdeithasol yn gallu bod yn amharod i ymdrin â phryderon am gamdriniaeth ariannol fel mater o amddiffyn oedolion.

"Dyweddodd un fenyw a oedd yn dioddef camdriniaeth ariannol ei bod yn gwybod ei bod yn cael ei cham-drin, ond roedd yn pryderu y byddai ei merch yn ei hatal rhag gweld ei hwyrion, pe byddai'n dweud rhywbeth." Eiriolwr.

Mae prif nodweddion y data monitro amddiffyn oedolion a ddisgrifir yn yr adroddiad hwn yn parhau i fod yn debyg iawn i'r rhai yn y blynyddoedd cynharach. Maent yn codi cwestiynau i wneuthurwyr polisïau, ymarferwyr, arolygwyr ac arweinwyr ar bob lefel o lywodraeth yng Nghymru. Pam mae cymaint o ymchwiliadau amddiffyn oedolion yn dod i gasgliad amhendant? Beth a ellir ei wneud i gynyddu nifer yr ymchwiliadau sy'n peri i'r troseddwr gael eu herlyn? Sut y gellir cynorthwyo pobl sy'n agored i niwed i deimlo'n fwy hyderus ynglŷn â lleisio pryderon am eu triniaeth? Bydd yr adran nesaf yn amlinellu'r datblygiadau mewn polisi ac ymarfer yn ystod 2010-12 a ddylai gynorthwyo i ymateb i'r cwestiynau hyn a rhai eraill sy'n deillio o'r data yn yr adroddiad hwn.

Cyd-destun

Mae'r gofyniad gan Lywodraeth Cymru i awdurdodau lleol ddarparu adroddiadau blynyddol ar amddiffyn oedolion, gan gynnwys data, i safonau a gytunwyd yn gyffredinol wedi'i sefydlu drwy *Mewn Dwylo Diogel*, a gyhoeddwyd yn 2000. O fis Ebrill 2007 ymlaen, casglodd AGGCC wybodaeth gan gyflwyno adroddiad yn flynyddol i'r Dirprwy Weinidog dros Blant a Gwasanaethau Cymdeithasol. Fe'i cefnogir yn y dasg hon gan gydweithwyr yng Ngwasanaethau Gwybodaeth a Dadansoddi Llywodraeth Cymru.

Er y gwnaed ymdrechion helaeth i gasglu gwybodaeth ddibynadwy a chywir gan awdurdodau lleol, mae'r data yn parhau i fod yn amherffaith. Oherwydd hyn, mae angen bod yn ofalus wrth ddod i gasgliadau sy'n seiliedig ar y data os nad ydynt yn cael eu cefnogi gan dystiolaeth arall. Cwblhaodd AGGCC a'r Gwasanaethau Gwybodaeth a Dadansoddi brosiect yn 2010-12 er mwyn sefydlu trefniadau diwygiedig a gwell ar gyfer casglu data. Bydd y ffurflenni cyntaf dan y trefniadau newydd ar gyfer y flwyddyn 2012-13, gan ddefnyddio'r trefniadau newydd ar gyfer casglu data a drafodwyd ac a gytunwyd gyda chydgyssylltwyr amddiffyn oedolion awdurdodau lleol yng Nghymru.

Ym mis Tachwedd 2010, cynhyrchodd y pedwar Fforwm Amddiffyn Oedolion rhanbarthol yng Nghymru y *Polisi a Gweithdrefnau Cymru ar gyfer Amddiffyn Oedolion Agored i Niwed rhag Camdriniaeth*³ cyntaf (dros dro). Nod y llawlyfr yw arwain gwaith diogelu pawb sy'n ymwneud â lles oedolion agored i niwed. Mae'n gosod disgwyliadau y dylid eu hystyried yn arfer gorau ac y mae asiantaethau llofnodol yn cytuno i weithio i'w cyflawni. Yn ogystal â pholisïau a gweithdrefnau, mae'r llawlyfr yn darparu dogfennau safonol.

Mae'r canllawiau ar gyfer y trefniadau casglu data diwygiedig wedi eu seilio ar y llawlyfr. Gyda'i gilydd, dylai'r ddwy fenter fod o gymorth i wella cysondeb yr ymateb i bryderon ynglŷn ag amddiffyn oedolion, a'r ffordd y cofnodir ac yr adroddir am gamau a gymerir. Yn y tymor hwy, dylai hyn fod o gymorth i bawb dan sylw i ganolbwyntio ar resymau sylfaenol dros unrhyw amrywioldeb parhaus yng nghyfradd yr atgyfeiriadau ac ymchwiliadau mewn gwahanol awdurdodau lleol yng Nghymru.

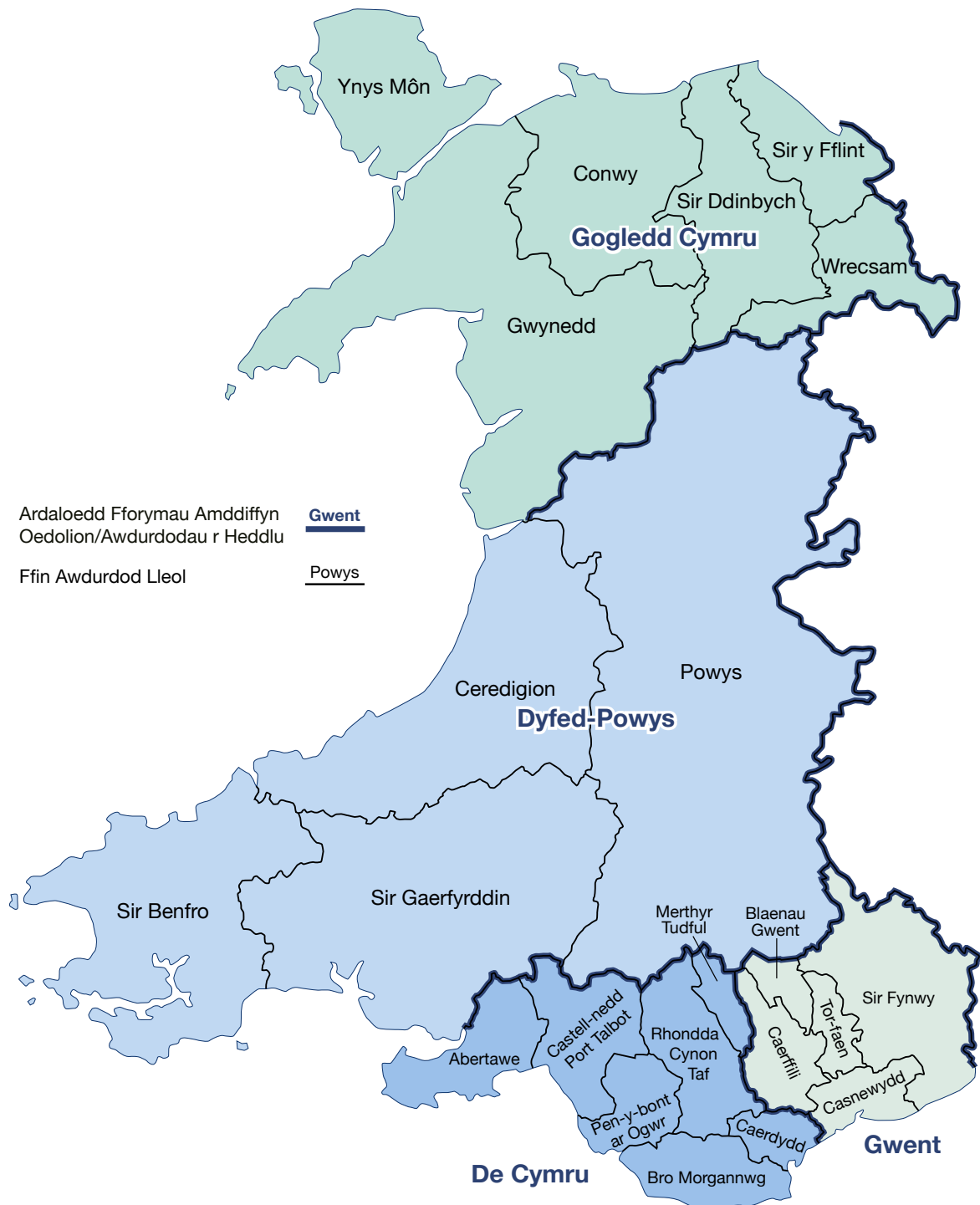
Daeth ymgynghoriad Llywodraeth Cymru, *Gwasanaethau Cymdeithasol Cynaliadwy i Gymru: Fframwaith Gweithredu*, i ben ar 1 Mehefin 2012. Cefnogir y ddarpariaeth o'r agenda *Gwasanaethau Cymdeithasol Cynaliadwy* gan gyflwyniad *Bil y Gwasanaethau Cymdeithasol a Lles (Cymru)* a gyflwynwyd gerbron y Cynulliad Cenedlaethol ym mis Ionawr 2013. Mae'r Bil yn cynnwys darpariaethau ar gyfer cryfhau trefniadau diogelu ar gyfer yr holl bobl sydd mewn perygl yng Nghymru. Bydd yn cyflwyno fframwaith cyfreithiol ar gyfer amddiffyn oedolion yng Nghymru, sydd â'r nod o sicrhau y bydd yr ymateb amlasiantaethol i gam-drin oedolion mor gyson, cydgyssylltiedig a chadarn â'r ymateb i gam-drin plant. Bydd y fframwaith yn cynnwys diffiniad o 'oedolyn mewn perygl' ac yn gosod dyletswyddau ar amrywiaeth o asiantaethau i adrodd, cydweithio, ymchwilio a rhannu gwybodaeth. Bydd Bwrdd Diogelu Annibynnol Cenedlaethol yn cael ei sefydlu a fydd yn cynghori Gweinidogion ar ddigonolrwydd ac effeithiolrwydd y trefniadau diogelu ac ar gamau i gryfhau polisïau a gwella ymarfer. Bydd gan y Bwrdd aelodaeth arbenigol a bydd yn darparu cyngor i Fyrdau Diogelu Lleol er mwyn sicrhau eu bod yn effeithiol.

Yn gyffredinol, dylai cyfrhau'r canllawiau gweithredu gan y Fforymau Amddiffyn Oedolion, cyflwyno data'n well, a'r gwelliannau a ddaw yn sgil y Bil, helpu i ddarparu ymateb mwy cyson a chadarn i honiadau o gam-drin. Dylai hynny, yn ei dro, annog pobl sydd mewn perygl i deimlo'n fwy hyderus ynglŷn â lleisio eu pryderon. O ran gwaith AGGCC, bydd yn parhau i ganolbwyntio ar ei harolygiadau o ansawdd bywyd, hawliau a dulliau rheoli pobl; defnyddio dulliau arsylwi sydd o gymorth i nodi camdriniaeth; ac ymdrin â phryderon a fynegir mewn ffordd ragweithiol. Nid oes lle i laesu dwylo. Mae angen i bawb dan sylw barhau i fod yn wyladwrus er mwyn sicrhau bod pobl sydd mewn perygl yng Nghymru yn cael eu diogelu'n briodol.

³ Polisi a Gweithdrefn Interim Cymru Gyfan ar gyfer amddiffyn Oedolion Agored i Niwed, Tachwedd 2010. http://www.ssiacymru.org.uk/home.php?page_id=7200

Ffigur 1

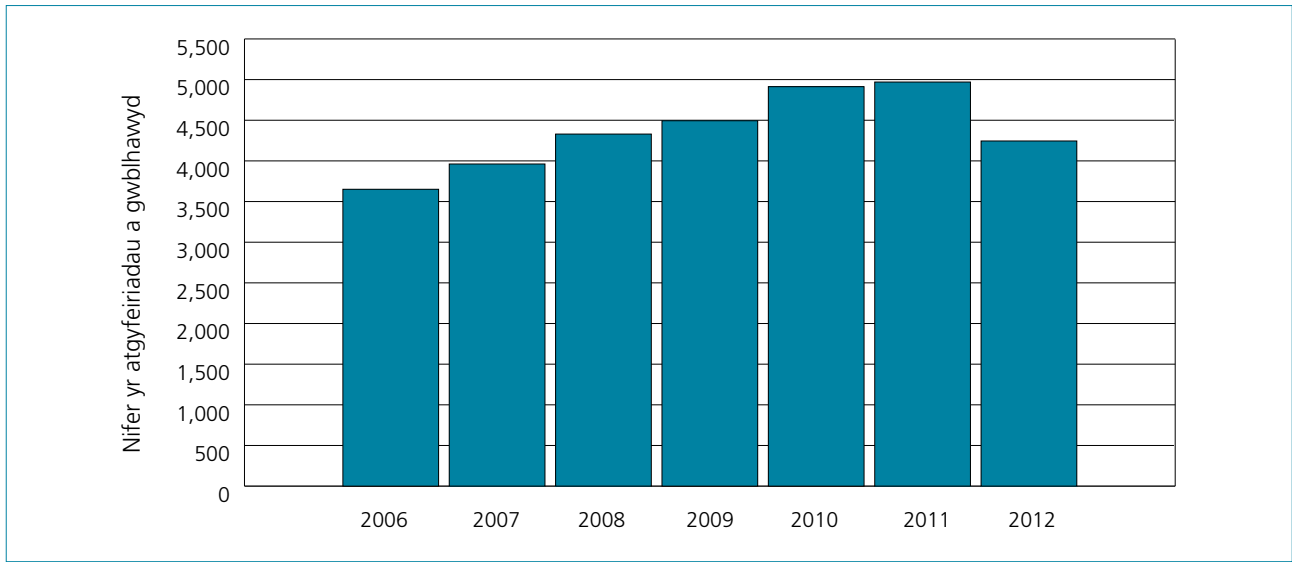
Cymru Fforymau Amddiffyn Oedolion



Atgyfeiriadau

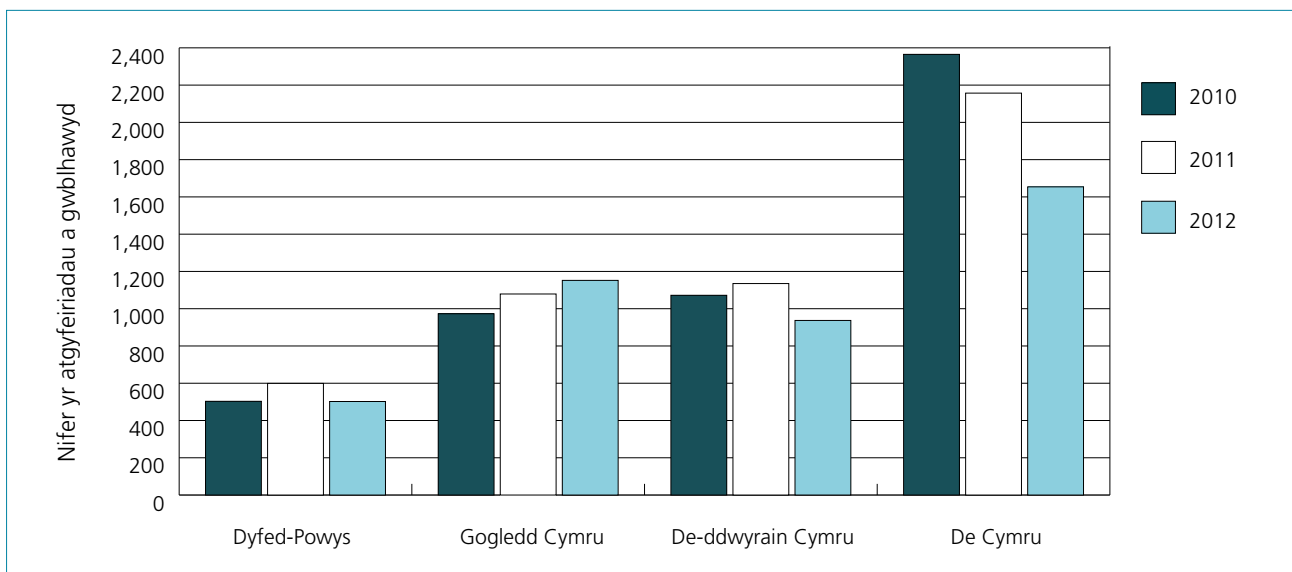
Gostyngodd nifer yr atgyfeiriadau camdriniaeth a gwblhawyd o 4,915 yn 2009-10 i 4,245 yn 2011-12. Mae hyn yn 14 y cant o ostyngiad, o'i gymharu â 9 y cant o gynnydd rhwng 2008-09 a 2009-10.

Siart 1: Cyfanswm nifer yr atgyfeiriadau a gwblhawyd, yn y flwyddyn a ddaeth i ben ar 31 Mawrth



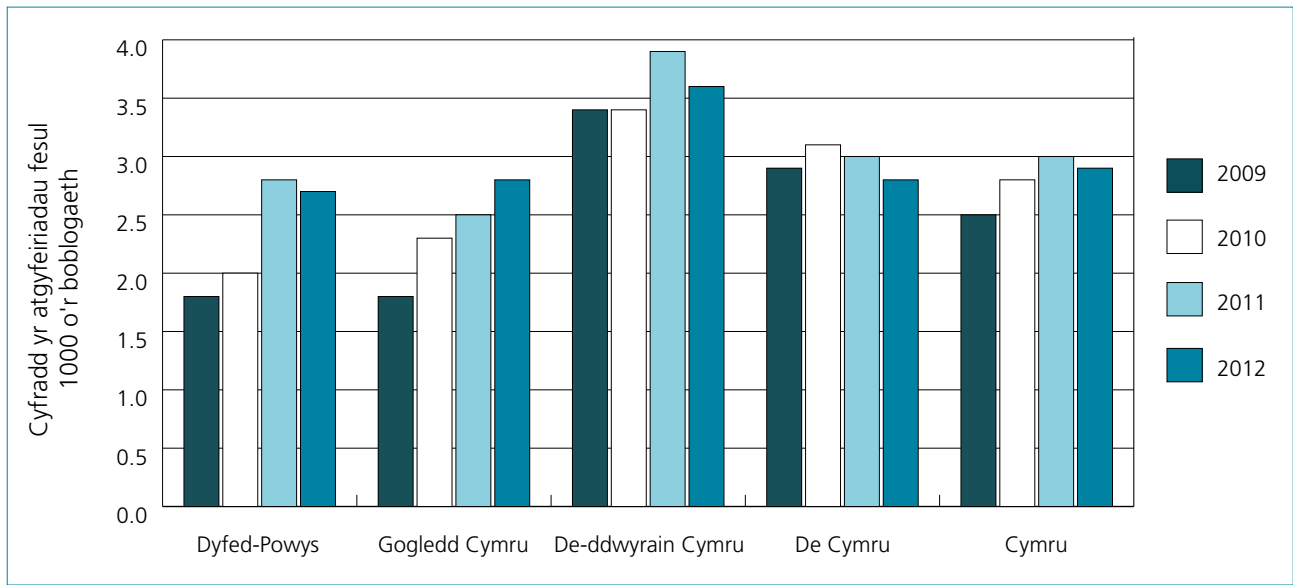
Nid yw'r gostyngiad yn nifer yr atgyfeiriadau a gwblhawyd wedi ei ddisbarthu'n gyfartal ar draws Cymru. Gwelodd ardal Fforwm Gogledd Cymru 18 y cant o gynnydd yn nifer yr atgyfeiriadau rhwng 2009-10 a 2011-12. Fel y gellir gweld isod, yn ne Cymru y cafwyd y gostyngiad mwyaf sylweddol mewn atgyfeiriadau a gwblhawyd, lle y gostyngodd y cyfanswm 30 y cant rhwng 2009-10 a 2011-12.

Siart 2: Nifer yr atgyfeiriadau a gwblhawyd yn ôl ardal fforwm, yn y flwyddyn a ddaeth i ben ar 31 Mawrth



Mae'r ffigurau hyn yn newid pan gânt eu haddasu i ddangos cyfradd yr atgyfeiriadau a dderbyniwyd fesul 1,000 o'r boblogaeth. Mae'r ffigur hwn yn ystyried yr holl atgyfeiriadau a dderbyniwyd yn ystod y flwyddyn (yn hytrach nag atgyfeiriadau a gwblhawyd – lle y mae pob proses weinyddol wedi ei chwblhau). Mae'r ffigurau hyn yn dangos cynnydd yn y gyfradd o 2008-09 i 2010-11, gyda gostyngiad bychan yn 2011-12.

Siart 3: Cyfradd yr atgyfeiriadau a dderbyniwyd yn ôl ardal fforwm yn y flwyddyn a ddaeth i ben 31 Mawrth



Mae cyfradd yr atgyfeiriadau a dderbyniwyd fesul 1,000 o'r boblogaeth yn amrywio rhwng yr awdurdodau lleol ledled Cymru.

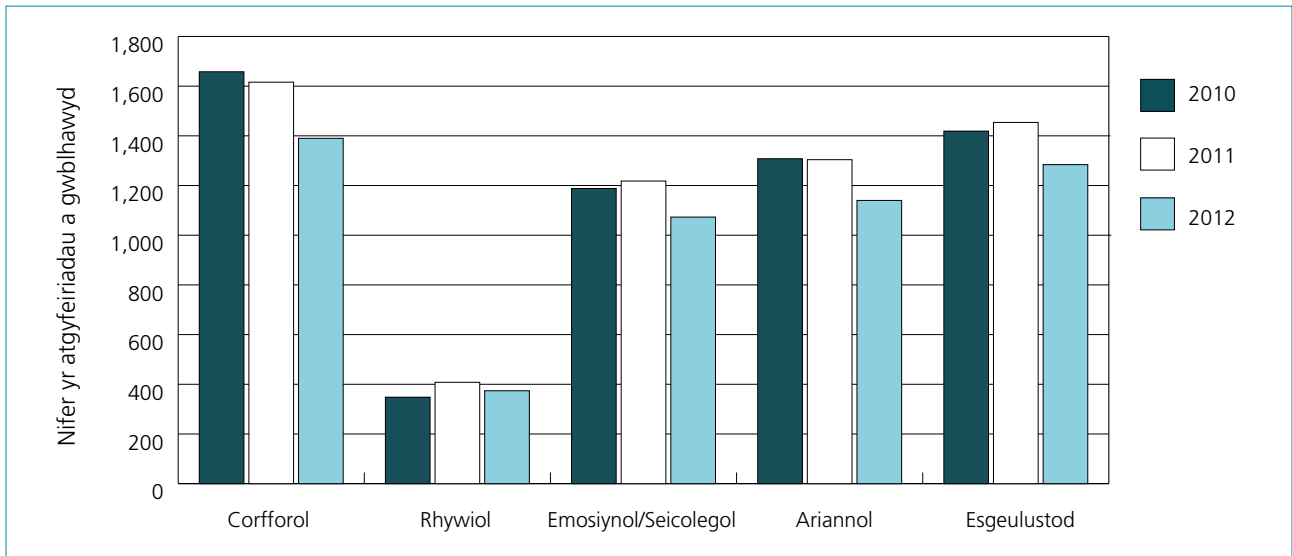
Mae'n debygol fod y gostyngiad yn yr atgyfeiriadau a gwblhawyd, o'u cymharu â chyfran gymharol gyson o atgyfeiriadau a dderbyniwyd fesul 1,000 o'r boblogaeth, yn gysylltiedig â nifer o ffactorau. Yn gyntaf, mae tystiolaeth o ymgysylltiad AGGCC ag ymarferwyr a rheolwyr yn y gwasanaeth amddiffyn oedolion yn awgrymu y bu ymdrech i weithredu *Polisi a Gweithdrefnau Cymru Gyfan ar gyfer Amddiffyn Oedolion Agored i Niwed rhag Camdriniaeth* yn ystod y cyfnod 2010-12. Adroddir bod hyn wedi arwain at fwy o drylwyredd wrth asesu rhybuddion cychwynnol, fel bod mwy ohonynt yn cael eu hasesu fel rhai lle nad oes angen cynnal ymchwiliad amddiffyn oedolion ac yr eir i'r afael â hwy trwy ddefnyddio dulliau eraill. Yn ail, (ac yn gysylltiedig â rhoi'r gweithdrefnau newydd ar waith), mae rhai awdurdodau yn disgrifio trothwyon newydd ar gyfer amddiffyn oedolion, sy'n arwain at fwy o bryderon yn cael eu rheoli trwy reolwyr gofal prif ffrwd a/neu drwy adran contractio a chomisiynu yr awdurdod lleol, pan fo hynny'n berthnasol. Yn drydydd, mae'n bosibl fod y problemau parhaus wrth gasglu a choladu'r data wedi arwain at rai achosion o rywffaint o ddiffyg adrodd am atgyfeiriadau a gwblhawyd.

Tabl 1: Cyfradd yr atgyfeiriadau a dderbyniwyd fesul 1,000 o'r boblogaeth yn ôl awdurdod lleol, ar gyfer y flwyddyn a ddaeth i ben ar 31 Mawrth

	2010	2011	2012
Ynys Môn	2.4	2.4	2.7
Gwynedd	1.3	1.7	1.7
Conwy	3.4	3.5	4.0
Sir Ddinbych	3.1	3.4	3.3
Sir y Fflint	1.6	1.8	2.0
Wrecsam	2.6	2.4	3.1
Powys	1.3	2.4	2.5
Ceredigion	1.4	2.4	3.0
Sir Benfro	2.3	2.4	1.7
Sir Gaerfyrddin	2.7	3.5	3.3
Abertawe	4.8	4.2	3.4
Castell-nedd Port Talbot	1.9	2.5	3.1
Pen-y-bont ar Ogwr	3.5	3.2	3.2
Bro Morgannwg	2.9	3.0	2.3
Caerdydd	2.7	2.7	2.2
Rhondda Cynon Taf	3.0	2.6	3.1
Merthyr Tudful	2.4	2.9	2.5
Caerffili	3.0	3.2	2.6
Blaenau Gwent	2.8	5.2	3.4
Torfaen	5.7	6.1	5.4
Sir Fynwy	2.7	3.1	3.0
Casnewydd	3.2	3.2	4.0
Cymru	2.8	3.0	2.9

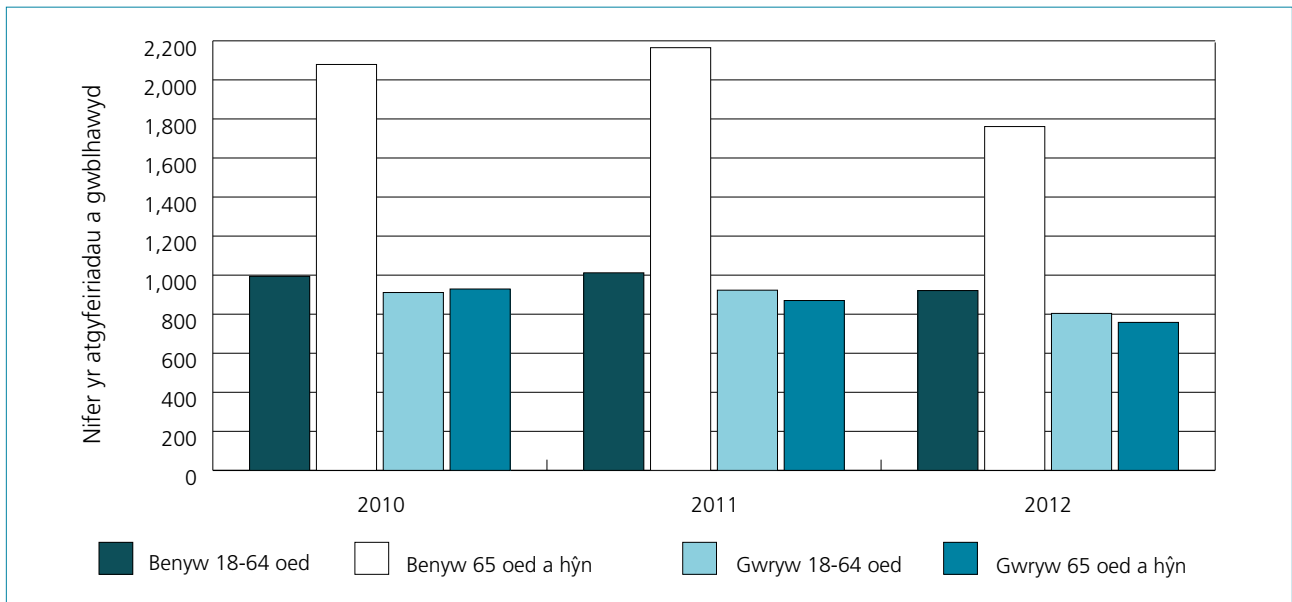
Mae'r ffigurau a gyflwynwyd yn parhau i ddangos mai camdriniaeth gorfforol yw'r pryder a atgyfeirir amlaf, ac wedyn esgeulustod a cham-drin ariannol. Mae'r gyfran o atgyfeiriadau yn ôl y math o gamdriniaeth yn debyg i'r canfyddiadau yn ystod y tair blynedd ddiwethaf.

Siart 4: Nifer yr atgyfeiriadau a gwblhawyd yn ôl y math o gamdriniaeth, yn y flwyddyn a ddaeth i ben ar 31 Mawrth



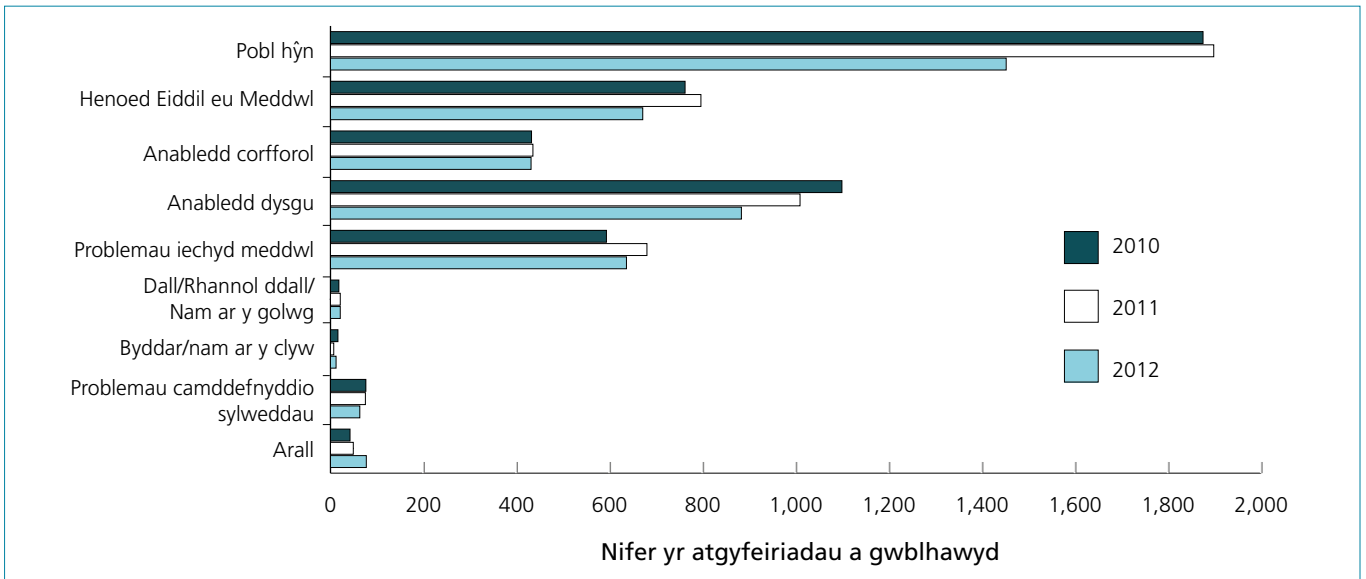
Mae'r rhan fwyaf o'r atgyfeiriadau cam-drin oedolion yn ymwneud â phobl 65 mlwydd oed a hŷn, ac o'r rhain, roedd 71 y cant yn fenywod yn 2010-11 a 70 y cant yn fenywod yn 2011-12. Mae'r rhif hwn yn cynnwys y bobl hŷn hynny sydd â salwch meddwl.

Siart 5: Nifer yr atgyfeiriadau a gwblhawyd yn ôl oedran a rhyw y dioddefwr honedig yn y flwyddyn a ddaeth i ben ar 31 Mawrth



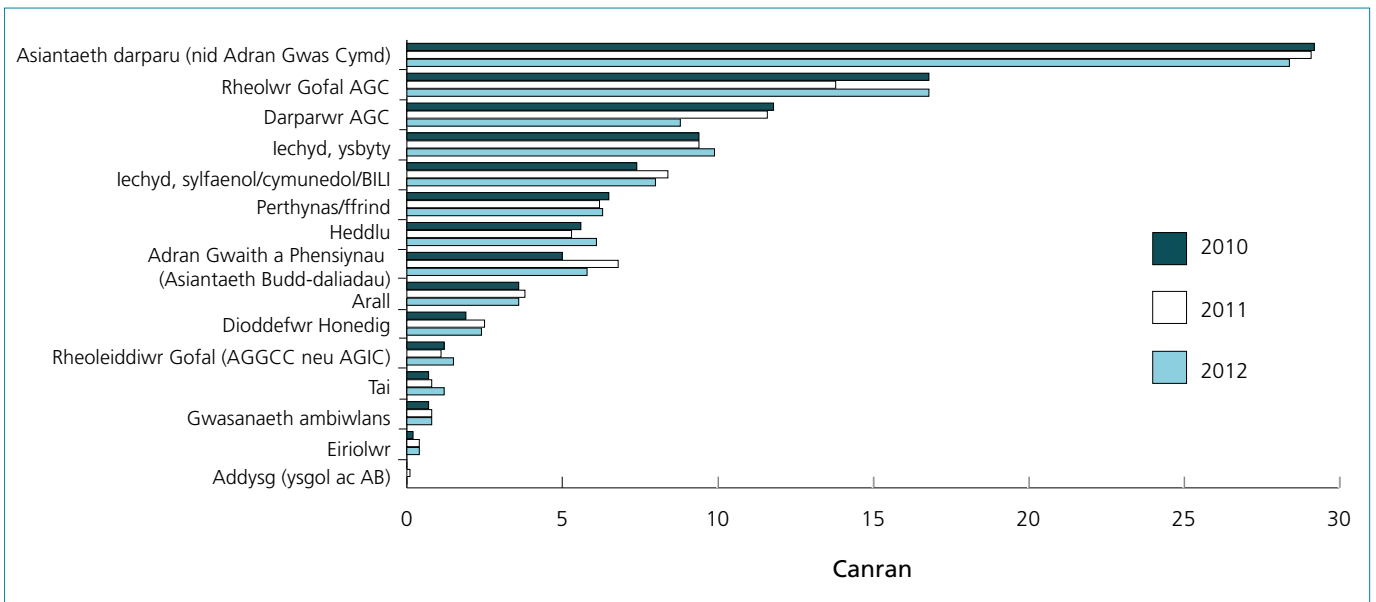
Pobl hŷn yw'r prif categori o bobl agored i niwed a atgyfeirir o hyd, a phobl ag anabledd dysgu yw'r nifer uchaf nesaf o bobl sy'n cael eu hatgyfeirio i gael cymorth. Prin fu'r newid yn y patrwm hwn yn ystod y blynyddoedd diwethaf, ac nid oes unrhyw amrywiaethau sylweddol yn y canfyddiadau ledled Cymru.

Siart 6: Nifer yr atgyfeiriadau a gwblhawyd yn ôl prifategori agored i niwed yn y flwyddyn a ddaeth i ben ar 31 Mawrth



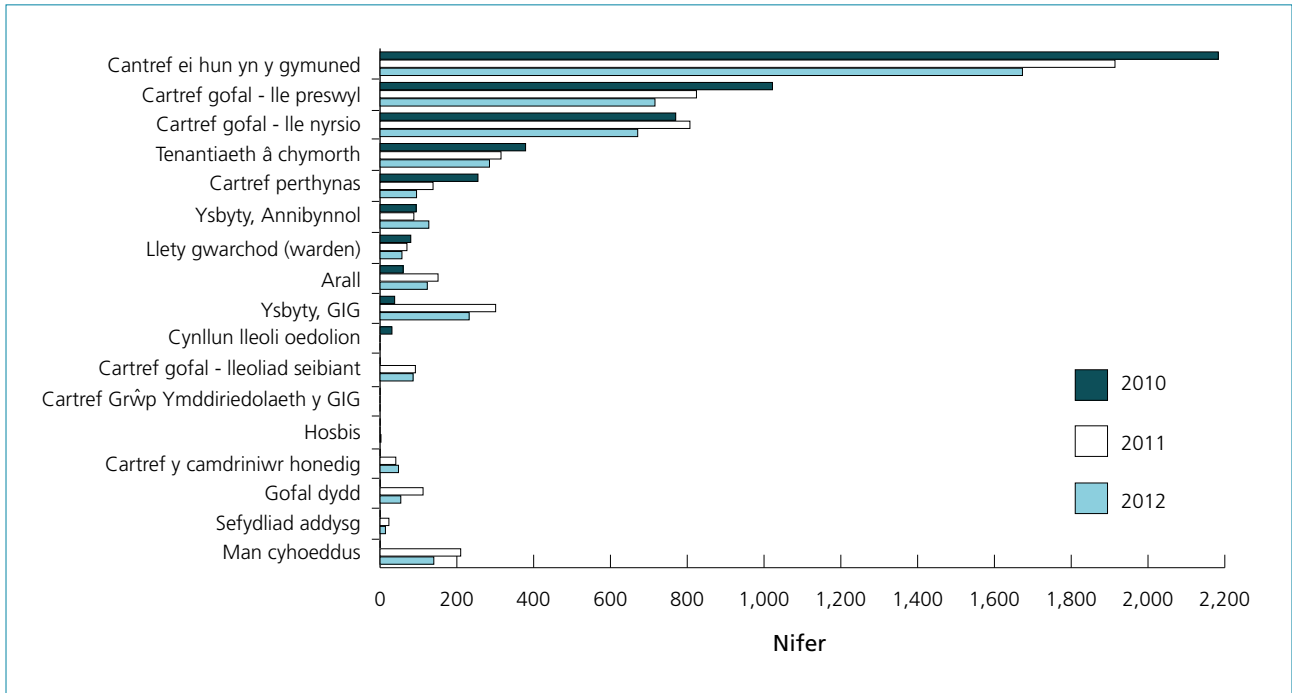
Er bod y ganran fwyaf o atgyfeiriadau amddiffyn oedolion a gwblhawyd yn parhau i gael eu cynnal gan asiantaethau darparu'r sector annibynnol, mae'r ffigurau ar gyfer y flwyddyn a ddaeth i ben ar 31 Mawrth 2012 yn dangos cynnydd bychan ond arwyddocaol yn y ganran o atgyfeiriadau o Ysbytai, gan yr Heddlu ac o adrannau Tai. Gallai hyn fod yn adlewyrchu effaith gadarnhaol Polisiâu a Gweithdrefnau Cymru Gyfan a lansiwyd ym mis Tachwedd 2010.

Siart 7: Canran yr atgyfeiriadau amddiffyn oedolion a gwblhawyd yn ôl ffynhonnell atgyfeiriad yn y flwyddyn a ddaeth i ben ar 31 Mawrth



Lleoliad y gamdriniaeth honedig yn y rhan fwyaf o'r atgyfeiriadau a gwblhawyd yng Nghymru o hyd yw cartrefi pobl yn y gymuned, a'r grŵp mwyaf wedyn yw cartrefi gofal (preswyl a nyrsio).

Siart 8: Nifer yr atgyfeiriadau a gwblhawyd yn ôl lleoliad y gamdriniaeth honedig yn y flwyddyn a ddaeth i ben ar 31 Mawrth



Mae Tabl 2 yn dangos mai mewn cartref gofal (preswyl a nyrsio) y digwyddodd camdriniaeth honedig yn y nifer fwyaf o'r atgyfeiriadau a gwblhawyd yng ngogledd Cymru yn ystod 2011-12. Yr un oedd y sefyllfa hefyd yn Dyfed Powys yn 2010-11.

Tabl 2: Y manau lle digwyddodd y gamdriniaeth honedig yng Nghymru yn ôl ardal fforwm yn y flwyddyn a ddaeth i ben ar 31 Mawrth 2012

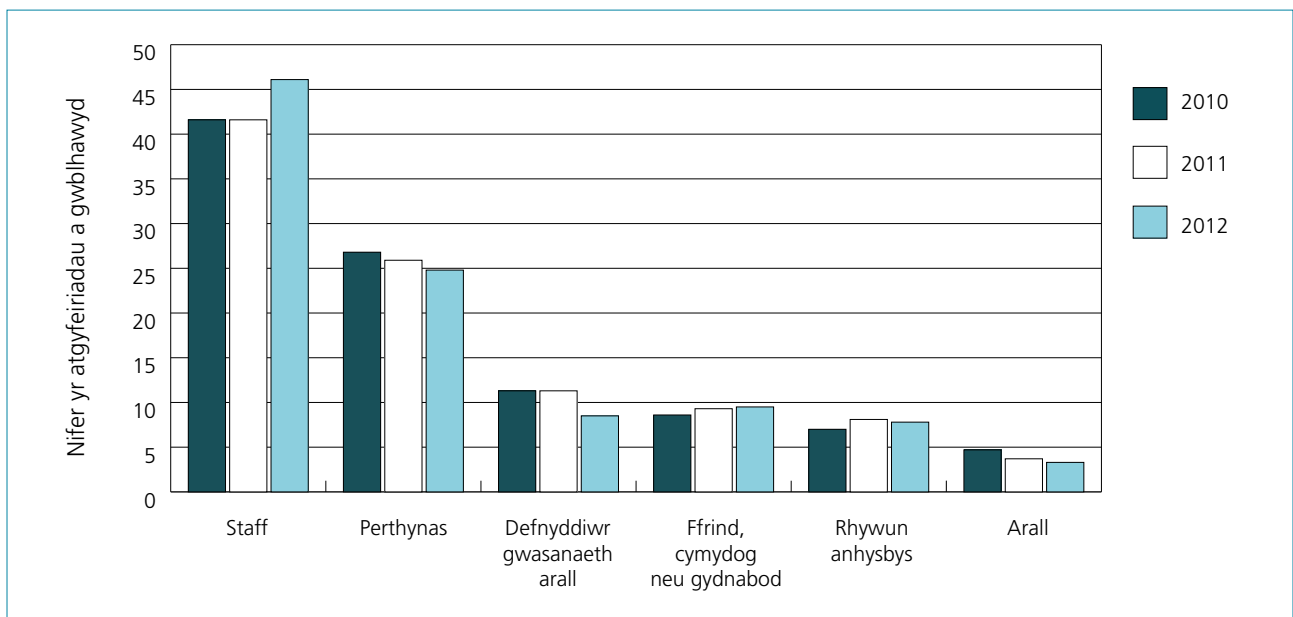
Man y gamdriniaeth honedig	De	De-	Gogledd	Dyfed- Powys	Cymru	
	Cymru	ddwyrain			Nifer	Canran
Cartref ei hun yn y gymuned	625	425	425	200	1,675	38.7
Cartref gofal – lle preswyl	285	120	220	90	715	16.5
Cartref gofal – lle nyrsio	280	110	215	65	670	15.5
Tenantiaeth â chymorth	120	65	60	40	285	6.6
Ysbyty, GIG	135	25	55	20	230	5.3
Man cyhoeddus	55	35	30	15	140	3.2
Ysbyty, Annibynnol	25	55	45	0	125	2.9
Arall	35	30	35	20	125	2.9
Cartref perthynas	25	15	35	20	95	2.2
Cartref gofal – lleoliad seibiant	35	15	15	20	85	2.0
Llety gwarchod (warden)	20	30	5	0	55	1.3
Gofal dydd	25	15	5	10	55	1.3
Cartref y camdriniwr honedig	20	15	10	5	50	1.2
Sefydliad addysg	5	5	5	0	15	0.3
Hosbis	0	0	0	0	0	0.0
Cyfanswm	1,690	960	1,160	505	4,320	100.0

Dros y pedair blynedd ddiwethaf, mae'r adroddiad monitro wedi nodi'r nifer sylweddol o atgyfeiriadau a gwblhawyd lle y digwyddodd y gamdriniaeth honedig mewn cartref gofal. Fodd bynnag, fel cyfartaledd o gyfanswm y lleoedd yn y cartrefi hynny, gostyngodd y ganran o 7 y cant i 6 y cant yn 2010-11 gan ostwng eto i bump y cant yn 2011-12. Mae'n bwysig nodi y gallai fod mwy nag un atgyfeiriad ar gyfer yr un unigolyn. Fel y nodwyd mewn adroddiadau blaenorol, mae'r ffaith fod cyfraddau cymharol uchel o atgyfeiriadau pan oedd y lle y digwyddodd y gamdriniaeth honedig yn gartref gofal yn rhannol adlewyrchu ymwybyddiaeth dda o bolisiau a gweithdrefnau perthnasol gan y staff sy'n gweithio yn y cartrefi hynny. Yn ogystal, gall y peryglon arbennig i'r boblogaeth sydd mewn cartrefi gofal â nyrsio fod yn ffactor o ran cynhyrchu cyfraddau uwch o atgyfeiriadau. Mae llawer o bobl sy'n byw mewn cartrefi gofal â nyrsio yn ddibynnol ar eraill am gymorth i ddiwallu'r anghenion mwyaf sylfaenol ac mae'r risg o gamdriniaeth (ac yn arbennig esgeulustod) yn debygol o fod yn uwch nag yng ngweddill y boblogaeth. Mae hefyd yn bwysig cofio y gall digwyddiadau yn y gymuned gael eu cuddio'n haws a'u datgelu'n llai aml nag ar gyfer y rhai hynny sy'n byw mewn cartref gofal.

Roedd canran yr atgyfeiriadau am gymorth o ran unigolion o boblogaeth pobl dduon a lleiafrifoedd ethnig yng Nghymru yn 1.2 y cant yn 2011-12. Mae'r ffigur hwn yn sylweddol is nag amcangyfrifiad y cyfrifiad diwethaf (2011) ar gyfer y boblogaeth pobl dduon a lleiafrifoedd ethnig yng Nghymru (4.4 y cant), ac mae'n awgrymu bod pobl o grwpiau o'r fath yn llai tebygol o gael eu hatgyfeirio am gymorth na'r rhai o darddiad Gwyn Prydeinig.

Yn 2010-11 a 2011-12, fel mewn blynyddoedd blaenorol, roedd y rhan fwyaf o'r honiadau o gamdriniaeth yn ymwneud un ai â staff neu berthnasau, gyda'r cyfartaledd o gyflawnwyr honedig a oedd yn staff yn cynyddu 4.5 pwynt canran rhwng 2010-11 a 2011-12.

Siart 9: Canran yr atgyfeiriadau a gwblhawyd yn ôl y bobl yr honwyd iddynt fod yn gyfrifol am gamdriniaeth, yn y flwyddyn a ddaeth i ben ar 31 Mawrth

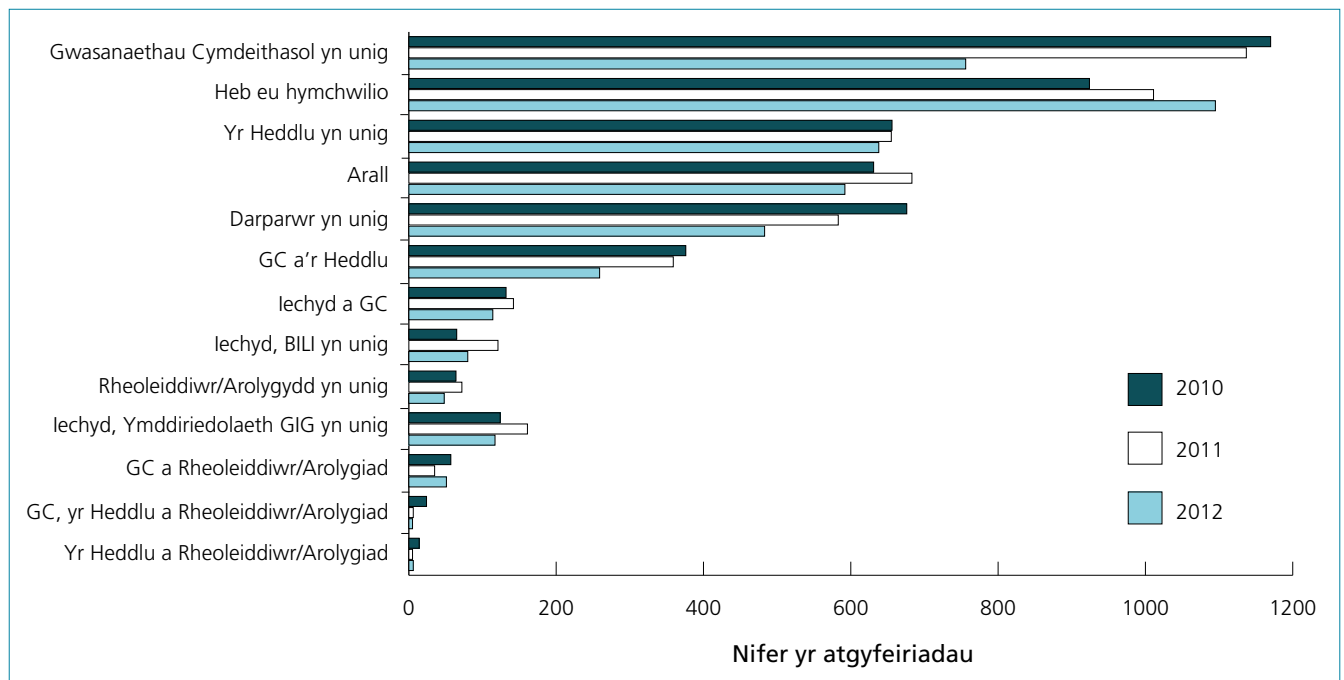


Ymchwiliadau

Mae lansiad *Polisi a Gweithdrefnau Cymru ar gyfer Amddiffyn Oedolion Agored i Niwed rhag Camdriniaeth* yn 2011 wedi sefydlu deg cam ac amserlen yn y broses ar gyfer amddiffyn oedolion. Er bod y strwythurau sefydliadol a'r modelau ymarfer yn amrywio ar draws Cymru, dylai'r gweithdrefnau newydd helpu i ddarparu dull mwy cyson o ymdrin ag atgyfeiriadau am gymorth nag yn flaenorol.

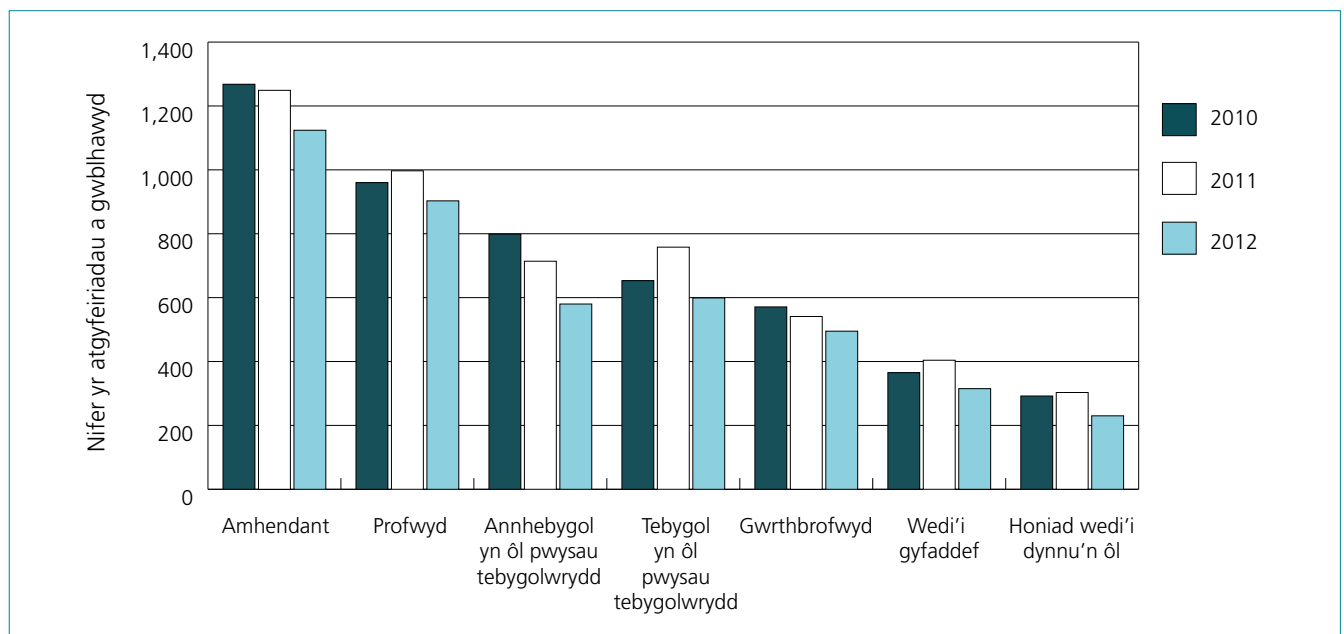
Dylai pob ymchwiliad amddiffyn oedolion ddechrau gyda phenderfyniad amlasiantaethol ynglŷn â'r ffordd orau o symud ymlaen. Dylai ymateb i atgyfeiriad gael ei lywio gan drafodaethau ar strategaeth, cyfarfodydd strategaeth a chynadleddau achos i ategu'r broses gwneud penderfyniadau a'r cynllunio sydd ei angen ar gyfer ymchwilio i honiadau o gamdriniaeth ac amddiffyn oedolion agored i niwed. Unwaith eto, yn 2010-11 a 2011-12, y Gwasanaethau Cymdeithasol oedd yr asiantaeth arweiniol ar gyfer yr ymchwiliad yn y rhan fwyaf o'r achosion.

Siart 10: Nifer yr atgyfeiriadau a gwblhawyd yn ôl y math o ymchwiliad, yn y flwyddyn a ddaeth i ben ar 31 Mawrth



Cynyddodd canran yr achosion dan y categori *Heb eu Hymchwilio* o 19 y cant yn 2009-10 i 26 y cant yn 2011-12. Mae'r rhain yn debygol o fod yn ymwneud â honiadau na ddygwyd ymlaen, yn dilyn ystyriaeth o'r wybodaeth a oedd ar gael yn ystod trafodaeth strategaeth neu mewn cyfarfod strategaeth.

Siart 11: Nifer yr atgyfeiriadau a gwblhawyd yn ôl statws yr honiad, yn y flwyddyn a ddaeth i ben ar 31 Mawrth 2012



Mae canran y dyfarniadau diamwys ar ddiwedd ymchwiliadau yn parhau i fod yn debyg iawn i'r ffigurau ar gyfer y blynyddoedd cynharach. Mae canran yr ymchwiliadau amhendant yn ystod y ddwy flynedd 1 Ebrill 2010 i 31 Mawrth 2012 (26 y cant) yn union yr un fath â'r ffigur ar gyfer 2009-10. Yn ystod yr un cyfnod, cafwyd cynnydd bychan yng nghanran yr honiadau a brofwyd, sef i fyny i 21 y cant (20 y cant yn 2009-10).

Tabl 3: Canran yr atgyfeiriadau a gwblhawyd yn ôl statws yr honiad, yn y flwyddyn a ddaeth i ben ar 31 Mawrth 2012

	2010	2011	2012
Amhendant	25.8	25.2	26.5
Profwyd	19.6	20.1	21.3
Annhebygol yn ôl pwysau tebygolrwydd	16.3	14.4	13.7
Tebygol yn ôl pwysau tebygolrwydd	13.3	15.3	14.1
Gwrthbrofwyd	11.6	10.9	11.7
Wedi'i gyfaddef	7.4	8.1	7.4
Honiad wedi'i dynnu'n ôl	5.9	6.1	5.4
Cyfanswm	100.0	100.0	100.0

Dylid nodi nad yw canlyniad amhendant o anghenraid yn golygu nad oes unrhyw gamau wedi eu cymryd. Mae'n debygol fod asesiad risg a champau amddiffyn brys wedi eu cymryd yn sgil trafodaeth strategaeth neu gyfarfod strategaeth mewn rhai achosion. Nid yw'r ffaith fod ymchwiliad dilynol yn amhendant yn golygu na ddigwyddodd camdriniaeth nac nad oes cymorth ac amddiffyniad wedi ei ddarparu, ond yn hytrach, mae'n amlygu'r anhawster o ran casglu a chyflwyno tystiolaeth i brofi neu wrthbrofi honiadau o gamdriniaeth.

Canlyniadau

Mae'r broses fonitro yn ei gwneud hi'n ofynnol i nodi canlyniadau pob ymchwiliad, gan amlygu gwahanol ganlyniadau ar gyfer:

- y rhai sydd wedi dioddef camdriniaeth;
- y rhai yr honnir eu bod yn gyfrifol am y gamdriniaeth;
- darparwyr gwasanaethau; a
- chomisiynwyr neu brynwyr gwasanaethau.

Gellid cofnodi mwy nag un canlyniad ar gyfer pob rhanddeiliad. Dylid nodi hefyd na fydd canlyniadau terfynol yn eglur a diamwys efallai, ar yr adeg pan gesglir y data.

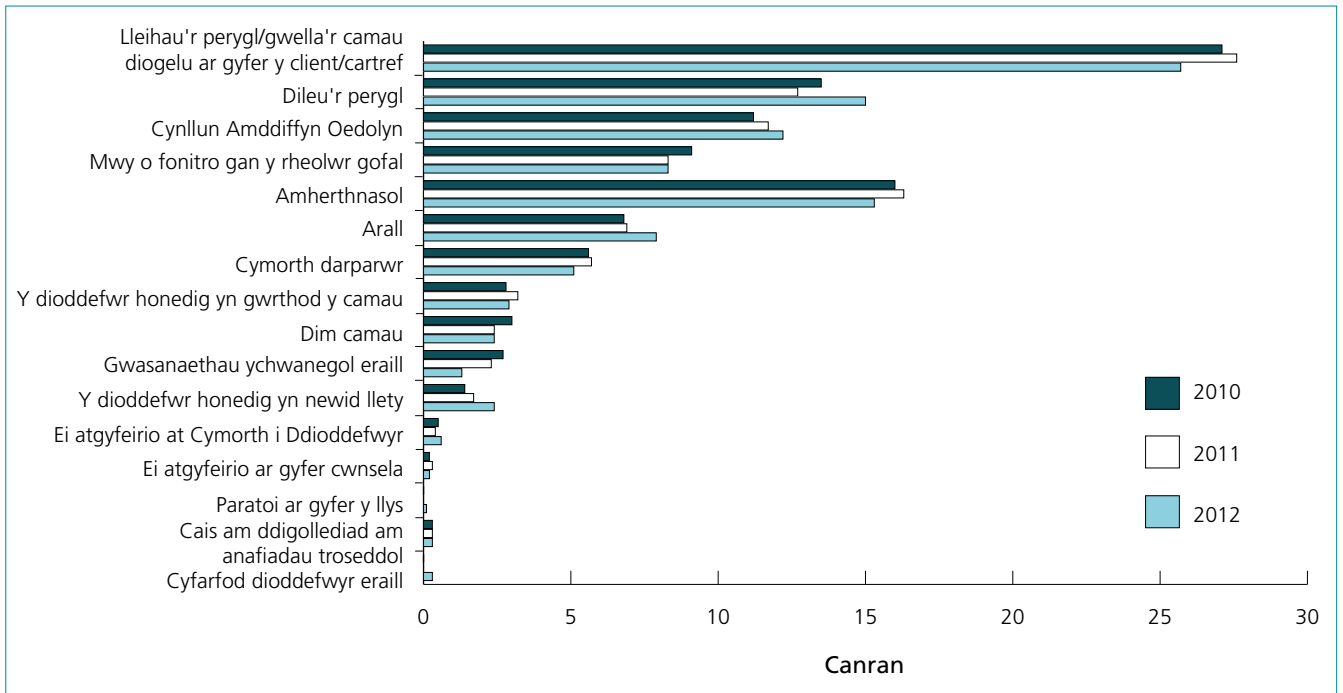
Y canlyniad mwyaf cyffredin i'r dioddefwr honedig yn ystod y ddwy flynedd 1 Ebrill 2010 i 31 Mawrth 2012 oedd *risg wedi'i lleihau/gwell camau diogelu i gleient/eiddo* (27 y cant). Dilynir hyn gan *gynllun amddiffyn oedolion* (16 y cant), *risgiau wedi eu dileu* (14 y cant), a mwy o *fonitro gan reolwr gofal* (12 y cant). Mae cyfanswm y cynlluniau amddiffyn oedolion a oedd wedi eu sefydlu ar gyfer 2011-12 – 1,140 – yn eithaf agos at gyfanswm yr honiadau (1,815) yn ystod yr un flwyddyn a oedd naill ai wedi eu cyfaddef, eu profi, neu a oedd yn debygol yn ôl pwysau tebygolrwydd. Eglurir y 'diffyg' yn y cynlluniau amddiffyn oedolion yn rhannol gan nifer o achosion lle nad oes unrhyw risg barhaus ar yr adeg y cwblheir yr holl brosesau gweinyddol ar gyfer yr atgyfeiriad. Gyda'i gilydd, mae'r ffigurau (a fydd yn cynnwys rhywfaint o gyfrif dwbl) yn dystiolaeth fod camau'n cael eu cymryd i ymateb i bryderon a lleihau'r perygl o gamdriniaeth neu ei leihau.

Tabl 4: Dosraniad y canlyniadau i ddioddefwyr honedig, yn y flwyddyn a ddaeth i ben ar 31 Mawrth

	Canran		
	2010	2011	2012
Lleihau'r perygl/gwella'r camau diogelu ar gyfer y client/eiddo	27.1	27.6	25.7
Dileu'r perygl	13.5	12.7	15.0
Cynllun Amddiffyn Oedolyn	16.0	16.3	15.3
Mwy o fonitro gan y rheolwr gofal	11.2	11.7	12.2
Amherthnasol	9.1	8.3	8.3
Arall	6.8	6.9	7.9
Cymorth darparwr	5.6	5.7	5.1
Y dioddefwr honedig yn gwrthod y camau	2.8	3.2	2.9
Dim camau	3.0	2.4	2.4
Gwasanaethau ychwanegol eraill	2.7	2.3	1.3
Y dioddefwr honedig yn newid llety	1.4	1.7	2.4
Ei atgyfeirio at Cymorth i Ddioddefwyr	0.2	0.3	0.2
Ei atgyfeirio ar gyfer cwnsela	0.5	0.4	0.6
Paratoi ar gyfer y llys	0.3	0.3	0.3
Cais am ddigollediad am anafiadau troseddol	0.0	0.0	0.3
Cyfarfod dioddefwyr eraill	0.0	0.0	0.1
Cyfanswm	100.0	100.0	100.0

Sylwer: Gall fod sawl canlyniad i un atgyfeiriad

Siart 12: Dosraniad y canlyniadau i ddiodefwyr honedig, yn y flwyddyn a ddaeth i ben ar 31 Mawrth



O ran y canlyniadau i'r unigolyn yr honnir iddo fod yn gyfrifol am y gamdriniaeth, mae'r ffigurau ar gyfer 2010-11 a 2011-12 yn debyg iawn i'r rhai ar gyfer 2009-10.

Tabl 5: Dosraniad y canlyniadau i unigolyn(ion) yr honnir iddynt fod yn gyfrifol am gamdriniaeth, yn y flwyddyn a ddaeth i ben ar 31 Mawrth

	Canran		
	2010	2011	2012
Dim camau	23.1	22.7	22.9
Amherthnasol	19.2	17.6	17.1
Arall	16.8	17.2	18.0
Hyfforddiant ychwanegol	8.5	9.5	8.7
Goruchwyliaeth ychwanegol	8.7	9.3	8.1
Disgyblu	7.5	7.0	7.5
Cymorth ychwanegol (os yw'n ofalwr)	3.4	2.9	2.3
Diswyddo	2.7	2.4	3.8
Rhyddhau o fai	1.2	1.0	1.0
Atgyfeirio i fynd ar y rhestr POVA	2.1	2.5	2.4
Ymddiswyddo/Gadael	1.5	1.8	2.1
Erlyniad	1.6	1.9	2.4
Cynhadledd achos (os yw'n ddefnyddiwr)	1.3	1.4	1.2
Rhybudd gan yr heddlu	1.2	1.4	1.2
Adleoli	0.8	0.5	1.0
Cwyn i gorff proffesiynol	0.5	1.0	0.3
Cyfanswm	100.0	100.0	100.0

Sylwer: Gall fod sawl canlyniad i bob atgyfeiriad

Y canlyniad mwyaf cyffredin i asiantaeth y darparwr gwasanaeth oedd *amherthnasol* – oherwydd na chanfuwyd unrhyw gamdriniaeth. Fel y nodwyd mewn adroddiadau blaenorol, nid yw'n bosibl asesu o'r data ei hun i ba raddau y mae'r ffigur hwn yn adlewyrchu anhawster o ran profi honiadau o gamdriniaeth, yn hytrach na barn broffesiynol, na chanfuwyd unrhyw gamdriniaeth yn ôl pwysau tebygolrwydd.

Bydd unrhyw achos o dorri rheoliadau a ddaw i'r amlwg drwy ymchwiliad amddiffyn oedolion yn arwain at un neu fwy o amrywiaeth o ymatebion posibl sydd ar gael i AGGCC. Gall y rhain gynnwys erlyniadau, diddymu cofrestriad lleoliad ar unwaith a hysbysiad o fwriad i ddiddymu cofrestriad. Yn bwysicach, mae AGGCC yn parhau i fod yn argyhoeddedig y dylai ymweliadau dirybudd â safleoedd, a gynhelir yn flynyddol, barhau i fod yn gonglfaen ein gwaith, ac mai dyna'r ffordd orau o ddarparu ansawdd a diogelwch i bobl agored i niwed.

Tabl 6: Dosraniad y canlyniadau i asiantaethau darparu gwasanaeth, yn y flwyddyn a ddaeth i ben ar 31 Mawrth

	Canran		
	2010	2011	2012
Amherthnasol	38.6	39.4	38.2
Dim camau	26.1	24.9	25.4
Mwy o fonitro	16.5	17.0	16.0
Arall	9.5	10.9	12.1
Diwygio polisiau	7.9	6.4	7.6
Hysbysiad dan Ddeddf Safonau Gofal 2000	0.9	0.8	0.6
Amrywiad i'r cofrestriad dan Ddeddf Safonau Gofal 2000	0.3	0.1	0.1
Erlyniad dan Ddeddf Safonau Gofal Act 2000	0.0	0.4	0.0
Cyfanswm	100.0	100.0	100.0

Sylwer: Gall fod sawl canlyniad i bob atgyfeiriad

Mae'r ffigurau ar gyfer y canlyniadau i gomisiynwyr yn debyg iawn i rai'r blynyddoedd cynharach pan y'u mynegir fel canrannau o gyfanswm yr atgyfeiriadau a gwblhawyd.

Tabl 7: Dosraniad y canlyniadau i gomisiynydd gwasanaeth yn y flwyddyn a ddaeth i ben ar 31 Mawrth

	Canran		
	2010	2011	2012
Amherthnasol	35.7	38.8	36.5
Dim camau	35.4	30.6	31.0
Gwell monitro	11.7	11.4	11.6
Gwell trefniadau diogelu	9.1	11.4	12.6
Arall	6.6	5.8	6.2
Atal y lleoliad dros dro	0.2	0.3	0.9
Diwygio contract/manyleb	0.5	0.4	0.4
Newid darparwr	0.4	1.0	0.7
Hysbysu prynwyr eraill	0.3	0.2	0.1
Adolygiad achos difrifol	0.1	0.1	0.1
Cyfanswm	100.0	100.0	100.0

Sylwer: Gall fod sawl canlyniad i bob atgyfeiriad

Mae nifer yr adolygiadau o achosion difrifol a gychwynnwyd – roedd llai na 10 ohonynt yn 2010-11 ac yn 2011-12 – yn parhau i fod yn isel o'i gymharu â nifer yr honiadau a brofwyd (995 yn 2010-11 a 905 yn 2011-12). Y profiad a geir o adolygiadau achosion difrifol o ran amddiffyn plant, sydd, yng Nghymru, wedi eu disodli gan Adolygiadau Ymarfer Plant o fis Ionawr 2013 ymlaen, yw nad yw niferoedd uchel o adolygiadau yn unrhyw arwydd o ansawdd ac y gall fod yn wrthgynhyrchiol i ddysgu a gwella. Nid oes unrhyw nifer delfrydol ffafriol y cytunwyd arno o adolygiadau achosion difrifol y gellir eu disgwyl bob blwyddyn. Yng nghyd-destun *Bil Gwasanaethau Cymdeithasol a Lles (Cymru)*, mae gwaith ar y gweill yn Llywodraeth Cymru i ystyried sut y mae'n cynorthwyo awdurdodau lleol a phartneriaid i ddatblygu model newydd ar gyfer dysgu gwersi o achosion arwyddocaol.

Casgliad

Amdiffyn Oedolion yng Nghymru

Yn ystod y cyfnod 1 Ebrill 2010 – 31 Mawrth 2012, dechreuodd awdurdodau lleol a'u partneriaid roi polisiau a gweithdrefnau Cymru Gyfan newydd ar waith. Mae'n debygol fod y gostyngiad yn nifer yr atgyfeiriadau a gwblhawyd yng Nghymru yn ymwneud ag ymdrechion i weithio i ddiffiniadau, safonau ac ymatebion cyffredin. Ar yr un pryd, mae'r *amrywiad* barhaus yn nifer yr atgyfeiriadau a gwblhawyd, a chyfradd yr atgyfeiriadau ledled Cymru, angen eu hymchwilio ymhellach gan bwyllgorau amddiffyn oedolion, fforymau rhanbarthol a'u partneriaid. Mae angen i bwyllgorau amddiffyn oedolion sicrhau eu bod yn llwyr ddadansoddi a deall y tueddiadau yn eu hardal eu hunain.

Mae'r prif themâu sy'n deillio o'r data yn hynod o gyson â'r canfyddiadau mewn blynyddoedd cynharach. Menywod yw'r rhan fwyaf o'r bobl yr honnir iddynt gael eu cam-drin, ac yn y grŵp hwn, menywod hŷn yw'r rhan fwyaf ohonynt. Er mai cartref yr unigolyn ei hun yn y gymuned oedd y lle y digwyddodd y gamdriniaeth honedig ar gyfer y rhan fwyaf o'r atgyfeiriadau a gwblhawyd, cartrefi gofal oedd yr ail le mwyaf cyffredin, fel ag yn ystod blynyddoedd cynharach. Fel ag yn y blynyddoedd blaenorol, staff oedd y categori mwyaf o unigolion yr honnwyd eu bod yn gyfrifol am y gamdriniaeth. Dylai'r tueddiadau hyn wneud i bawb dan sylw feddwl am funud, a chodi cwestiynau treiddgar ar gyfer AGGCC ac arolygiaethau a rheoleiddwyr eraill. Mae cartrefi gofal yn lleoliadau a reoleiddir; mae'r rhan fwyaf ohonynt wedi eu cofrestru gydag AGGCC ac yn cael eu harolygu ganddi. Bydd rheolwyr cartrefi gofal yn cael eu cofrestru gyda Chyngor Gofal Cymru, a bydd yn ofynnol i reolwyr gwasanaethau gofal cartref gofrestru gyda Chyngor Gofal Cymru erbyn mis Rhagfyr 2013. Mae pob aelod o staff gofal cymdeithasol yn cael eu cwmpasu gan ymdrech eang AGGCC a Chyngor Gofal Cymru i hyrwyddo safonau uchel o ymarfer a phroffesiynoldeb yn y sector gofal cymdeithasol.

Yn ystod y flwyddyn nesaf, bydd AGGCC yn gwneud mwy o waith i ddeall yn well y ffactorau sy'n sail i'r prif themâu yn yr adroddiad hwn. Bydd hyn yn cynnwys i ba raddau y mae atgyfeiriadau o gamdriniaeth honedig ar gyfer pobl sy'n byw mewn cartrefi gofal yn adlewyrchu ymwybyddiaeth well o'r gweithdrefnau, ymarfer amddiffynol, neu'n adlewyrchiad gwirioneddol o angen a phryder. Os mai cyfuniad o'r tri ffactor sy'n

ysgogi'r atgyfeiriadau, fel sy'n debygol, mae angen i ni ddeall perthynas a phwysigrwydd cymharol bob ffactor. Mae angen i ni hefyd ystyried, gyda rhanddeiliaid eraill, effaith a llwyddiant strategaethau i gynorthwyo datblygiad gwasanaethau gofal cymdeithasol o ansawdd da sy'n cael eu staffio gan weithlu diogel, hyderus a phroffesiynol.

Mae diogelu ac amddiffyn yn galw am ddiwylliant o wylidwriaeth gyson sy'n annog myfyrio, herio a hunanasesu onest. Mae'r rhain yn elfennau hanfodol o unrhyw broses sicrhau ansawdd, a dylent adlewyrchu dymuniad parhaus i wella systemau ac ymarfer. Mae'r gwasanaethau gorau yn hyrwyddo a chefnogi cynnwys pobl sy'n defnyddio gwasanaethau mewn ffordd ymarferol er mwyn gwella eu gwybodaeth a'u dealltwriaeth o anghenion pobl a sut i'w diwallu. Mae'r dystiolaeth sy'n deillio o'n hymgysylltiad ag eiriolwyr dros bobl hŷn yn ystod haf 2012, yng nghyd-destun amddiffyn oedolion, yn dangos y gall fod yn anodd i bobl agored i niwed ddod o hyd i lais y gwrandewir arno.

Mae'r rhan fwyaf o awdurdodau lleol wedi buddsoddi amser ac ymdrech yn eu systemau amddiffyn oedolion, ac maent yn darparu ymateb prydlon i atgyfeiriadau. Mae rhai awdurdodau lleol hefyd wedi cynyddu nifer y staff yn y system trwy greu swyddi newydd a phenodi staff ychwanegol. Mae llawer o wasanaethau a ddarperir yn uniongyrchol yn buddsoddi mewn hyfforddiant ac ymwybyddiaeth staff i hwyluso nodi ac atgyfeirio pryderon ynglŷn â chamdriniaeth yn briodol. Bydd AGGCC, trwy ei gwaith arolygu a gwerthuso yn 2013-14 yn ymchwilio i resymau a chyd-destun y gostyngiad mewn atgyfeiriadau a gwblhawyd ar gyfer amddiffyn oedolion.

Yr her i bob asiantaeth o hyd yw'r angen i weithio gyda'i gilydd i ddarparu ymateb trwyadl i bryderon ynglŷn â chamdriniaeth yn gyson. Er bod gan ddarpariaethau *Bil Gwasanaethau Cymdeithasol a Lles (Cymru)* y potensial i gefnogi mwy o welliannau ym maes amddiffyn oedolion, ni fydd y Bil yn cael ei roi ar waith dros nos ac nid yw'n ateb i bob problem. Mae cyflawni canlyniadau cadarnhaol i bobl agored i niwed (a chyfiawnder i ddiodefwyr camdriniaeth) yn galw am arweinyddiaeth dda a gweithio mewn partneriaeth. Dylai pawb dan sylw barhau i ganolbwyntio ar y disgyblaethau allweddol o asesu, asesu risg, cynllunio amddiffyn, a chofnodi a monitro, er mwyn gallu diogelu'r bobl sy'n agored i niwed.

Nodyn Ystadegol

Ansawdd Cyffredinol Data

Mae'r data sy'n sail i'r adroddiad hwn wedi ei gasglu gan awdurdodau lleol trwy un o ddwy ffordd.

- Mae'r rhan fwyaf o'r awdurdodau wedi defnyddio system cronfa ddata i gofnodi manylion atgyfeiriadau unigol, ac yna, roedd y rhain yn cael eu rhannu gyda Llywodraeth Cymru ar ddiwedd pob blwyddyn.
- Roedd yr awdurdodau eraill wedi darparu data ar ffurflen bwrpasol. Bob blwyddyn, mae'r ffurflen hon wedi gofyn am gyfrifiadau o atgyfeiriadau ar gyfer pob un o gyfres o agweddau (e.e. y categori 'agored i niwed', y math o gamdriniaeth, statws yr honiad ac yn y blaen), yn aml wedi ei ddadansoddi yn ôl oedran a rhyw.

Mae'r cofnodion unigol wedi eu cymryd o'r cronfeydd data a'u cyfuno ar gyfer pob blwyddyn a phob awdurdod lleol fel eu bod yn cyfateb i'r cyfrifiadau y gofynnwyd amdanynt ar y ffurflen bwrpasol. O ganlyniad, cafwyd cyfres gyflawn o gyfrifiadau o'r fath ar gyfer pob awdurdod lleol yng Nghymru ar gyfer pob blwyddyn, a dyna yw sail y dadansoddiad yn yr adroddiad hwn.

Mae ansawdd data wedi gwella ers y blynyddoedd blaenorol ond gellid ei wella ymhellach. Dylid ystyried hyn wrth ddadansoddi'r data, yn enwedig ar gyfer awdurdodau lleol unigol. Gellir bod yn sicr ynglŷn â'r prif negeseuon yn y data, sef y tueddiad bod nifer yr atgyfeiriadau a gwblhawyd yn gostwng, neu'r ffaith bod mwy o fenywod na dynion yn dioddef camdriniaeth ac ati, ond ni ellir bod yn ffyddiog ynglŷn ag union faint y newidiadau neu'r gwahaniaethau. O ganlyniad, mae'r ffigurau yn yr adroddiad hwn wedi eu talgrynnu fel nad yw'r defnyddiwr yn casglu eu bod yn gywirach nag a fyddai'n briodol.

Hefyd, wrth edrych ar y gwahaniaethau rhwng awdurdodau lleol, bydd rhai yn anorfod yn deillio o wahaniaethau gwirioneddol mewn arferion darparu gwasanaeth, ond bydd rhai hefyd yn deillio o gamgymeriadau wrth ddarparu'r data. Ar hyn o bryd nid yw'r cydbwysedd rhwng y ddau fater yn hysbys, ac felly, mae'r broses o gasglu data yn cael ei hadolygu, gyda'r bwriad o sicrhau bod yr ail sefyllfa'n codi cyn lleied â phosibl. O 2012-13 ymlaen, defnyddir un ffurflen ar gyfer casglu data gan bob awdurdod lleol. Cefnogir hyn gan y canllawiau gwell a ddatblygwyd ar y cyd â chydgyssylltwyr amddiffyn oedolion awdurdodau lleol.