



Arolygiaeth Gofal a Gwasanaethau Cymdeithasol Cymru
Care and Social Services Inspectorate Wales

Adroddiad Blynyddol y Prif Arolygydd 2015–2016

**Gwella gofal oedolion,
gofal plant a gwasanaethau
cymdeithasol yng Nghymru**





Arolygiaeth Gofal a Gwasanaethau Cymdeithasol Cymru (AGGCC) yw'r arolygiaeth a rheoleiddiwr annibynnol ar gyfer gofal oedolion, gofal plant a gwasanaethau cymdeithasol yng Nghymru.

Rydym yn sicrhau bod gwasanaethau gofal, gofal plant a gwasanaethau cymdeithasol yn darparu gofal diogel o ansawdd i bobl ac rydym yn annog gwasanaethau gofal i wella'n barhaus.

Lle i gael rhagor o wybodaeth

Rydym yn ysgrifennu adroddiadau am ein holl arolygiadau ac adolygiadau.

Rydym hefyd yn cyhoeddi gwybodaeth bob chwarter blwyddyn ynglŷn â nifer y gwasanaethau a lleoliadau rydym yn eu rheoleiddio.

Mae rhagor o wybodaeth amdanom ar gael ar ein gwefan yn www.aggcc.org.uk

Gallwch ein dilyn ni hefyd ar Twitter yn www.twitter.com/Arolygu_gofal neu ein gwyllo ni ar YouTube yn www.youtube.com/cssiw

Ein Pwerau Cyfreithiol

Rydym yn cyflawni ein swyddogaethau ar ran gweinidogion Llywodraeth Cymru o dan bwerau'r deddfau isod:

- Deddf Iechyd a Gofal Cymdeithasol (Iechyd Cymunedol a Safonau) 2003, sy'n rhoi awdurdod inni adolygu'r ffordd y mae awdurdodau lleol yn cyflawni eu swyddogaethau gwasanaethau cymdeithasol;
- Deddf Safonau Gofal 2000, Deddf Plant 1989 (fel y'i diwygiwyd), Deddf Mabwysiadu a Phlant 2002, a Mesur Plant a Theuluoedd (Cymru) 2010, sy'n rhoi pŵer inni gofrestru ac arolygu gwasanaethau

Adroddiad Blynyddol y Prif Arolygydd 2015–2016

Cynwys

Rhagair gan ein Prif Arolygydd	2
Pennod Un: Cynnwys pobl yn ein gwaith	6
Pennod Dau: Sut y gwnaethom berfformio	10
Pennod Tri: Cyd-destun ar gyfer newid – Gwella ein busnes	15
Pennod Pedwar: Ein gwaith gydag awdurdodau lleol	20
Pennod Pump: Edrych yn fanylach ar wasanaethau plant	26
Pennod Chwech: Edrych yn fanylach ar wasanaethau oedolion	32
Pennod Saith: Ein blaenoriaethau ar gyfer 2017–19	38
Atodiad A: Gwasanaethau a reoleiddir gennym	40
Atodiad B: Yr hyn yr ydym yn ei wneud	42
Atodiad C: Sut i leisio pryder	43

Rhagair gan ein Prif Arolygydd, Imelda Richardson



Hwn yw fy adroddiad blynyddol olaf fel Prif Arolygydd, a hoffwn fanteisio ar y cyfle hwn i rannu'r gwaith yr ydym wedi ei gwblhau yn 2015-16 yn ogystal â'n llwyddiannau hyd yn hyn, yr ydym oll yn eu rhannu ac wedi dysgu ohonynt.

Rydym wedi gwneud cynnydd da ar ein taith i weddnewid y ffordd yr ydym yn rheoleiddio ac yn arolygu gofal oedolion, gofal plant a gwasanaethau cymdeithasol yng Nghymru. Mae ein dull wedi'i dargedu mwy, yn fwy ymatebol ac yn fwy cydweithredol i sicrhau gwelliannau i ansawdd ar draws y system ofal, i ddeall yr hyn sy'n bwysig i bobl, ac i wella eu lles.

“Ein hymroddiad yw rhoi profiadau defnyddwyr gwasanaeth wrth galon ein gwaith.”

Imelda Richardson, Prif Arolygydd, Adroddiad Blynyddol Arolygiaeth Gofal a Gwasanaethau Cymdeithasol Cymru 2009-10.

Yn ystod y flwyddyn, rydym wedi:

- cryfhau ein dull a'n methodolegau o ran y ffordd yr ydym yn arolygu pob gwasanaeth a reoleiddir
- gwella ein hymgysylltiad ag awdurdodau lleol ac aelodau etholedig trwy fframwaith perfformiad, adolygu ac arolygu newydd i fesur canlyniadau pobl o ran hawliau a lles
- adeiladu llwyfan cryf fel sail i'n dealltwriaeth o ansawdd gofal plant ledled Cymru trwy ein dull blaengar o gyflwyno sgoriau
- lleihau beichiau ar ddarparwyr trwy brosesau a systemau wedi'u symleiddio. Cyflwynwyd AGGCC Ar-lein gennym, gan eu galluogi i gael mynediad at eu gwybodaeth a delio â ni'n gynt.

Rydym yn parhau i weithredu'n annibynnol i roi pobl sy'n defnyddio gwasanaethau, eu teuluoedd a'u gofalwyr wrth wraidd ein gwaith ac yn parhau i wneud ymdrech i sicrhau gofal hygyrch o ansawdd uchel i bawb.

Fel Prif Arolygydd, bu'n fraint i mi gael cyfarfod a sgwrsio gyda llawer o bobl am ofal ac un neges yr wyf yn ei chlywed dro ar ôl tro gan ofalwyr yw:

“Rydym ni'n bobl gyflawn; ni ddylai gofal ddod mewn adrannau.”

Bydd hyn yn cael ei gyflawni dim ond trwy wir integreiddio gwasanaethau a sut y maent yn cael eu rheoleiddio, eu harolygu ac yn destun craffu, er mwyn sicrhau bod gennym ofal sy'n canolbwyntio ar yr unigolyn sy'n ystyried yr unigolyn cyfan a'i lles.

Mae symudiad tuag at annibyniaeth a lles go iawn i bobl eisoes wedi cychwyn trwy fuddsoddi'n gynharach yn nyfodol ein plant a chydabod y cyfraniad gwerthfawr y mae gofal plant o ansawdd yn ei wneud at eu datblygiad a'u lles.

Sut y gwnaeth gwasanaethau berfformio

Mae'n galonogol gweld bod llawer o ddarparwyr gwasanaethau gofal wedi perfformio'n dda, gyda 90% o'r wasanaethau a reoleiddir i ni eu harolygu yn bodloni safonau gofal. Roedd arwyddion hefyd o gynnydd yn cael ei wneud ar draws pob sector i gymryd camau cyflym i wella ansawdd gofal. Yn anffodus, roedd cnewyllyn bach o 22 o wasanaethau yr oedd gennym ni bryderon difrifol yn eu cylch ac a gafodd eu monitro'n agos gennym.

Rydym wedi parhau i fod yn effro ac ymatebol i risg mewn achosion unigol o ofal gwael, neu broblemau o ran comisiynu a darparu gofal, sy'n effeithio ar ddiogelwch ac ansawdd gofal i grwpiau o bobl, eu gofalywyr a'u teuluoedd. Mae mwy o bobl yn ein helpu yn ein gwaith ac yn gyrru gwelliannau i ofal trwy hysbysu am 2,851 o bryderon yn ystod y flwyddyn. Rydym hefyd yn annog y cyhoedd i eirioli dros hawl pobl i ofal da.

Mae comisiynu gofal cartref ac mewn cartrefi gofal nyrsio gan awdurdodau lleol a byrddau iechyd yn parhau i fod yn ddiangen o gymhleth. Mae angen cyflymu camau i symleiddio trefniadau er mwyn gwireddu'r uchelgais ar gyfer marchnad ofal fywiog a chynaliadwy yng Nghymru, a bod pobl yn derbyn y gofal y mae ganddynt hawl iddo ac y maent yn ei haeddu.

Gwella bywydau pobl eraill

Rydym wedi bod yn benderfynol yn ein bwriad ac yn ddisgybledig yn ein darpariaeth. Mae ein staff wedi dangos parodrwydd i wella pwyslais a phroffesiynoldeb ein gwaith.

Mae ein huwch dimau wedi cynnig profiad eang ac rydym wedi ceisio arwain a byw gwerthoedd AGGCC trwy ein gwaith. Mae pawb wedi ymateb i'r her o weithio ynghyd â dinasyddion, darparwyr gwasanaeth, sefydliadau sector, ac arolygiaethau eraill, gan eu cynnwys nhw ym mhob agwedd ar ein gwaith i wella gwasanaethau gofal.

Pan ymunais ag AGGCC fel y Prif Arolygydd ym mis Rhagfyr 2009, cychwynnwyd taith i foderneiddio'r arolygiaeth trwy wneud pobl yn ganolog i'n gwaith a rhoi mwy o lais iddynt. Cwblhawyd adolygiad gennym a dechreuasom wneud y canlynol yn 2011:

- darparu system reoleiddio sy'n canolbwyntio ar y dinesydd, yn gyson, yn gymesur ac yn rhoi sicrwydd i'r cyhoedd, wedi'i galluogi gan TGCh fodern a gwasanaethau ar-lein
- gweithredu'n gyflym i fynd i'r afael â gwasanaethau a gofal o ansawdd gwael
- symud ein busnes o wirio safonau gofynnol i roi profiadau byw pobl sy'n defnyddio gwasanaethau gofal a'u canlyniadau lles wrth wraidd ein harolygiadau
- cynyddu cynhyrchiant gyda llai o staff i ymateb i gyllideb lai.

Cyrhaeddwyd y nodau hyn gennym dros y saith mlynedd ddiwethaf ac rydym yn parhau i herio a gwella ein gwaith a'n safonau trwy weithio gyda phobl trwy gyd-gynhyrchu, cyd-ddarparu a chyd-werthuso. O ganlyniad:

- Mae arolygiadau'n canolbwyntio ar ansawdd bywyd a lles pobl, rheolaeth, staffio, a'r amgylchedd.
- Defnyddir y Fframwaith Arsylwi Cryno ar gyfer Arolygu (SOFI) i gofnodi ansawdd y rhyngweithio rhwng staff ac unigolion a'r canlyniadau y maent yn eu disgwyl gan wasanaeth.
- Arweiniodd cydweithrediad gyda'r sector gofal plant at Fframwaith Ansawdd Cenedlaethol ar gyfer ein harolygiadau o'r gwasanaethau hyn.
- Caiff pobl sydd â phrofiad o ofal eu cynnwys yn ein gwaith. Gellir darllen enghreifftiau diweddar yn yr arolygiad cenedlaethol o ofal a chymorth i bobl ag anableddau dysgu (gweler tudalen 23) a'r adolygiad cenedlaethol o ofal cartref yng Nghymru (gweler tudalen 24).
- Mae ein Bwrdd Cynghori Cenedlaethol ac Ein Llais yn cymryd rhan uniongyrchol yn y gwaith o siapiau ein holl waith a dylanwadu ar ddeddfau llywodraeth genedlaethol a lleol, polisïau, ac arferion ar gyfer gofal oedolion a gofal plant

Rydym yn gwerthfawrogi cyd-gynhyrchu ac wedi cynnwys croestoriad eang o bobl yn ein gwaith. Roedd ein cydweithrediad gyda sectorau'r blynyddoedd cynnar a gofal plant i gynllunio a darparu system rheoleiddio ac arolygu newydd i gyd-fynd â deddfau newydd i ymestyn y broses o reoleiddio gofal plant erbyn mis Ebrill 2016 yn rhagorol. Byddwn yn defnyddio'r dull hwn i ddarparu modelau gwasanaeth newydd fel sy'n ofynnol o dan Ddeddf Rheoleiddio ac Arolygu Gofal Cymdeithasol (Cymru) 2016 – nid yn unig o ran gofal oedolion, ond o ran gwasanaethau i blant, maethu a mabwysiadu hefyd.

Gweithio gyda'n partneriaid

Mae cydweithio wedi bod yn elfen hanfodol o fy ngwaith erioed, a dyna pam yr es i ati yn 2014-15 i sefydlu Fforwm Ansawdd newydd yn cynnwys partneriaid strategol o bob cwr o Gymru. Nod y Fforwm yw unioni'r hyn yr ydym wedi eu galw'n gyfunol yn 'faterion ofnadwy' ac rwyf wir yn gobeithio y bydd y gwaith pwysig hwn yn parhau a diolchaf i bawb sydd wedi ei gefnogi o'i ddechreuad.

Hoffwn dalu teyrnged i'm cymheiriaid yn Arolygiaeth Cymru am eu partneriaeth gref a'r cynnydd da yr ydym wedi ei wneud tuag at wireddu uchelgeisiau diwygiadau llywodraeth leol ar gyfer cryfhau'r gwaith craffu ac adolygu, rheoleiddio ac arolygu i wella gwasanaethau lleol yng Nghymru.

Rydym yn parhau i adeiladu ar ein cydweithrediad gyda Chyngor Gofal Cymru (a fydd yn newid ei enw i Gofal Cymdeithasol Cymru yn fuan) i sicrhau y darperir cymaint o gyfleoedd â phosibl trwy Ddeddf Rheoleiddio ac Arolygu Gofal Cymdeithasol (Cymru) 2016 i wella natur ryngddibynnol ein swyddogaethau a'n gwaith fel rheoleiddwyr gweithlu a gwasanaethau. Dim ond un enghraifft gadarnhaol yw ein hyrwyddiad diweddar o ddeunyddiau a gwybodaeth ar y cyd i ddarparwyr ar yr hyn y mae'r Deddfau yn ei olygu i'w busnes.

Ble nesaf?

Yn fy adroddiad blaenorol, disgrifiais sut y mae'r ddeddfwriaeth newydd yng Nghymru yn rhoi'r cyfle i bob un ohonom – dinasyddion, darparwyr, comisiynwyr, awdurdodau lleol a rheoleiddwyr – weithio gyda'n gilydd i wella ansawdd a sefydlogrwydd gofal cymdeithasol yng Nghymru. Rydym wedi cyrraedd rhai cerrig milltir pwysig o ran yr agenda ddeddfwriaethol a newidiadau i'n busnes dros y flwyddyn. Bydd hyn yn parhau i mewn i 2016-17 a thu hwnt, ac rwy'n dymuno'n dda i'm holynydd wrth barhau i fwrw ymlaen â hyn.

Hoffwn ddiolch i bawb am eich gwaith gyda'r arolygiaeth yn cefnogi ein hymrwymiad ar y cyd i wella bywydau pobl sy'n derbyn gofal yng Nghymru. Mae wedi bod yn ffrainc gweithio yng Nghymru ochr yn ochr â gweithwyr gofal oedolion, gofal cymdeithasol a gofal plant proffesiynol, ar bob lefel, wrth i ni ymdrechu i wneud gwahaniaeth i fywydau pobl.



Pennod Un

Cynnwys pobl yn ein gwaith

Mae'r bennod hon wedi cael ei hysgrifennu gan aelodau'r Bwrdd Cynghori Cenedlaethol, ac ein Byrddau Cynghori Rhanbarthol, 'Ein Llais', a gafodd eu sefydlu yn 2015–16.

Bwrdd Cynghori Cenedlaethol

Y llynedd, gwnaethom gytuno i ganolbwyntio ein gwaith o dan dair thema eang:

- Galluogi llais y dinesydd ac ehangu ein cyrhaeddiad, er mwyn inni glywed rhagor o leisiau
- Rhoi cyngor ynglŷn â newidiadau i'r gyfraith a dylanwadu ar bolisiau
- Cefnogi AGGCC a'i herio mewn modd cadarnhaol wrth iddi wella gwasanaethau a'u perfformiad.

Gwnaethom ymroddi hefyd i adrodd yn flynyddol am ein cynnydd tuag at gyrraedd ein targedau, gan adlewyrchu'r effaith rydym yn ei chael, a chyflawni ein haddewid i wneud gwahaniaeth i'r gwasanaethau mae pobl yn eu derbyn.

Ein prif ddiben fel bwrdd yw cryfhau llais pobl yn y gwaith o reoleiddio ac arolygu, ac rydym yn falch adrodd eleni am y gwaith o sefydlu tri fforwm rhanbarthol – Ein Llais. Mae Ein Llais yn cynnwys mwy o ddinasyddion byth yng ngwaith AGGCC, er mwyn clywed safbwyntiau pobl sy'n defnyddio gwasanaethau gofal a chymorth, neu sydd eu hunain yn gofalu am bobl.

Gyda'i gilydd, mae'r Bwrdd Cynghori Cenedlaethol ac Ein Llais yn chwarae rôl hanfodol, ar lefel genedlaethol a lefel leol, yn y gwaith o ffurfio golwg a naws rheoleiddio ac arolygu yn y dyfodol. Ein nod yw sicrhau bod y gwaith o reoleiddio ac arolygu'n gynaliadwy, yn cyflawni amcanion Deddf Rheoleiddio ac Arolygu Gofal Cymdeithasol (Cymru) 2016, ac, yn bwysicach, ei fod yn cael effaith gadarnhaol ar y broses o wella'r ffordd mae gofal cymdeithasol yn cael ei gynllunio, ei gomisiynu a'i ddarparu ar gyfer pobl.

“ Mae Ein Llais wir wedi bod yn ddatblygiad arloesol a gwych. Mae eu hadroddiadau'n dangos yn glir bod Ein Llais wir yn darparu safbwyntiau cadarn, gan gysylltu'n rhai sy'n derbyn gofal â'r broses arolygu. Ni ddylai neb bellach deimlo ei fod ar ei ben ei hun. ”

Athro Judith Hall, Cadeirydd y Bwrdd Cynghori Cenedlaethol.

Ein cyflawniadau a'n perfformiad yn ystod 2015–16

Rydym yn parhau i ddarparu goruchwyliaeth o ansawdd uchel ar gyfer gwaith AGGCC, i sicrhau bod unrhyw newidiadau a wneir er budd gorau pobl. Rydym yn gwneud hyn trwy ymgynghoriadau a gweithdai bwrdd i drafod cyfreithiau a pholisiau newydd a rhai cyfredol; rydym yn darparu tystiolaeth ar sail rheswm, safbwyntiau dinasyddion, a realiti'r hyn mae pobl yn ei brofi. Rydym yn gwneud hyn mewn modd cymedrol, i sicrhau ein bod yn canolbwyntio ar y pethau cadarnhaol, yr hyn sy'n gweithio'n dda, a'r hyn mae angen ei wella. Dros y flwyddyn hon, mae ein gwaith wedi canolbwyntio ar ffurfio a dylanwadu ar y canlynol:

- deddf Rheoleiddio ac Arolygu Gofal Cymdeithasol (Cymru) 2016, a rheoliadau drafft ar gyfer proses cofrestru gwasanaethau newydd sy'n rhan o ymgynghoriad cyhoeddus ar hyn o bryd;
- rheoliadau, safonau ac arferion newydd ar gyfer estyn oedran rheoleiddio ac arolygu gofal plant i blant o dan 12 mlwydd oed. Gwnaeth cyflymder a pherchnogaeth dorfol AGGCC, Llywodraeth Cymru a'r

sector gofal plant greu argraff arbennig arnom, wrth iddynt gynorthwyo dros 4,000 o ddarparwyr gofal plant a chwarae i ailgofrestru eu gwasanaethau o dan y ddeddf a'r amodau newydd.

Mae'r bwrdd yn canmol darparwyr gofal plant a chwarae ac arolygwyr yn galonnog, am eu dibynadwyedd, eu proffesiynoldeb a'u hyblygrwydd wrth iddynt weithredu'r trefniadau newydd erbyn Ebrill 2016. Rydym yn llawn gefnogi'r arolygiadau newydd a'r broses gynyddol o gyflwyno graddau gwasanaeth. Rydym yn ystyried y rhain yn brif offerynnau ar gyfer gyrru'r gwaith o wella ansawdd datblygiadau mewn gofal plant, a gallu a chapasiti darparwyr ac arolygwyr.

Un o amcanion cynnar y bwrdd bedd sicrhau bod Deddf Gwasanaethau Cymdeithasol a Llesiant (Cymru) 2014 yn gwneud gwahaniaeth i fywydau pobl a sicrhau bod ganddynt wir lais ynglŷn â'r hyn sy'n bwysig iddynt. I sicrhau bod pobl wrth galon y system newydd, gwnaethom weithio'n agos gydag AGGCC, fel bwrdd ac fel aelodau unigol, i ddatblygu'r trefniadau newydd ar gyfer arolygu a monitro perfformiad awdurdodau lleol, ac i fesur pa mor effeithiol ydynt wrth gynnwys pobl a chymunedau lleol.



Datblygu capasiti a gwybodaeth

Fel bwrdd, rydym yn parhau i adeiladu ein gwybodaeth a'n harbenigedd ym myd cymhleth rheoleiddio. Ynghynt eleni, buom mor ffodus â chlywed yn uniongyrchol gan Dr Margaret Flynn am y canlyniadau yn ei hadroddiad yn edrych ar Operation Jasmine, 'In Search of Accountability'¹. Gwnaethom glywed sut y gwnaeth camgymeriadau a gwallau penderfynu arwain at ddilyniant o ddigwyddiadau annerbyniol, a oedd hefyd yn nodweddiadol o sefydliadau a oedd yn gysylltiedig ag Operation Jasmine. Gwnaethom groesawu'r camau a gymerwyd gan Lywodraeth Cymru ac AGGCC, er mwyn cynnal gweithdai dysgu i drafod canfyddiadau'r adolygiad a'r newidiadau o fewn Deddf Rheoleiddio ac Arolygu Gofal Cymdeithasol (Cymru) i sicrhau bod y system yn fwy cadarn.

“ Mae tirlun rheoleiddio ac arolygu gofal cymdeithasol yng Nghymru'n newid yn gyflym, ac mae'n rhaid inni wneud ein gorau glas i sicrhau bod y newid er gwell. Mae'r Bwrdd Cyngori Cenedlaethol wedi cael ei alw'n barhaus i rannu ei brofiad a'i fewnwelediad, er mwyn sicrhau ein bod yn gweld ac yn cefnogi datblygiadau cadarnhaol iawn. Rwy'n teimlo'n falch o egni ac ymroddiad yr aelodau bwrdd: mae'n amlwg bod eu lleisiau gonest, sy'n cael eu clywed yn glir, yn gwneud gwahaniaeth. ”

Athro Judith Hall, Cadeirydd y Bwrdd Cyngori Cenedlaethol.

Ein Llais

Mae ein haelodau'n eu disgrifio eu hunain yn ymroddedig, yn empathig ac yn frwdfrydig ynglŷn â gofalu am bobl sy'n agored i niwed, yr ifainc a'r henoed.

Hoffem helpu i wneud y system ofal yng Nghymru y gorau y gallai hi fod. Mae ein blaenoriaethau'n cynnwys sicrhau bod gofalwyr yn derbyn y cymorth a'r seibiannau cywir, a sicrhau mai safonau gofal rhagorol yw'r norm.

Rydym yn gweithio'n agos gyda swyddfeydd rhanbarthol AGGCC, gan graffu ar eu gwaith i sicrhau bod llais gofalwyr a phobl sy'n defnyddio'r gwasanaethau ar flaen eu meddyliau.

“ Rwyf dim ond am ddod ar draws pobl rwy'n gallu rhoi cyngor a chymorth iddynt, a chael yr un peth yn ôl hefyd. Mae rhai pobl nad ydynt yn gallu siarad drostynt eu hunain. Rwyf am eu helpu y gorau rwy'n gallu. ”

Nathan Lee Davies, aelod Ein Llais, Gogledd Cymru.

Mae'r fforymau'n cynnwys persbectifau amrywiol, gan ein bod yn cynnwys defnyddwyr gwasanaeth, gofalwyr, comisiynwyr, ymarferwyr a rheoleiddwyr. Mae gennym y cyfle unigryw, trwy ein hymgysylltiad uniongyrchol ag AGGCC, i ddylanwadu ar ymarfer trwy ddweud wrthynt am ein profiadau o ofal a'n disgwyliadau o'r rheoleiddiwr.

Rydym wedi ymroddi i gefnogi ac i wella gofal a gwasanaethau cymdeithasol yng Nghymru, ac i godi ymwybyddiaeth o waith yr arolygiaeth, yn ogystal â gofyn cwestiynau a chael clywed ein lleisiau – yn yr un modd ag y byddai aelodau o'r cyhoedd.

Rydym yn trafod heriau i ofal a gwasanaethau cymdeithasol yn ein rhanbarthau, sut y gellir ymdrin â'r heriau hyn, ac ein profiadau o oresgyn rhwystrau a heriau.

Hoffem achub y cyfle i herio swyddogion a rheolwyr AGGCC mewn modd cadarnhaol, i sicrhau bod defnyddwyr gwasanaethau a gofalwyr wrth wraidd yr hyn rydynt yn ei wneud.

¹ www.gov.wales/topics/health/publications/socialcare/reports/accountability/?skip=1&lang=cy

Ein Llais – Ein cyflawniadau yn ystod 2015–16

Er bod Ein Llais wedi bod ar waith am lai na chwe mis, rydym eisoes yn cael effaith trwy roi cyngor a chymorth i AGGCC mewn ffyrdd ymarferol, er mwyn inni wella ei gwaith.

Mae ein ffocws cynnar wedi bod ar y canlynol:

- adroddiadau arolygu newydd ar gyfer gofal a reoleiddir a gofal plant sy'n glir ac yn syml i'r cyhoedd eu deall;
- cyfrannu at systemau sicrhau ansawdd newydd a methodolegau a ddefnyddir yn y fframweithiau arolygu newydd;
- ymchwilio i ffyrdd o gynnwys aelodau o'r cyhoedd mewn ymweliadau arolygu.

“ Er bod gennyf gefndir proffesiynol mewn gofal cymdeithasol, nid oeddwn erioed wedi sylweddoli pa mor ddiymadferth ydych chi fel gofalwr, ac yn dibynnu ar drugaredd y system. Rydych yn cael eich gorfodi i fod yn ddiolchgar dim ond i gael gwasanaeth sydd brin yn ddigonol. Rwy'n ystyried mai ein rôl ni fel aelodau Ein Llais yw darparu'r cyfle i newid y diwylliant hwnnw. ”

Gareth Powell, aelod o Ein Llais, y de-ddwyrain.

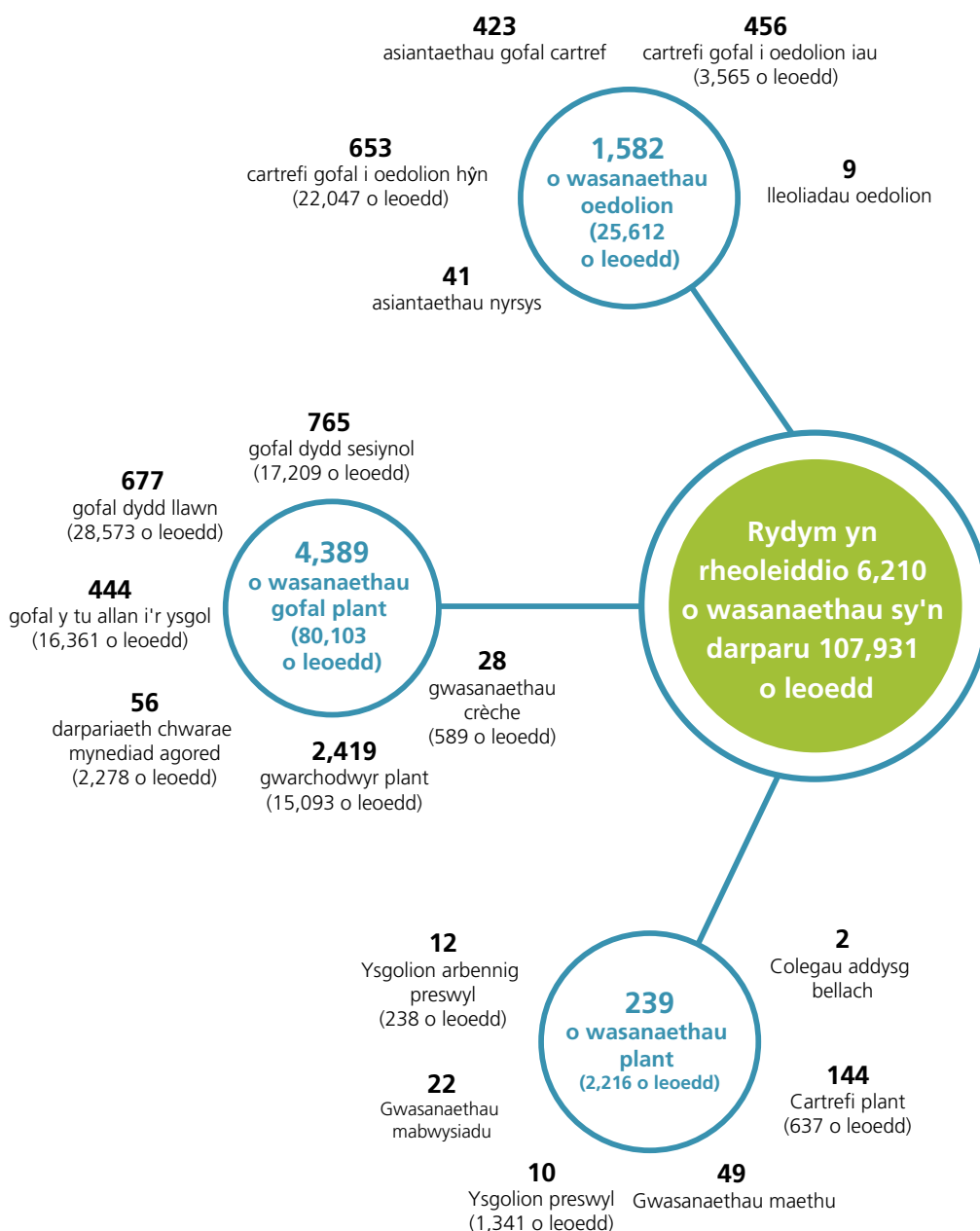


Pennod Dau

Sut y gwnaethom berfformio: Gwasanaethau a reoleiddir gennym

Mae'r bennod hon yn amlinellu'r gwasanaethau a reoleiddir gennym a'r hyn a wnaethom yn 2015-16 – gan gynnwys cyflawni ein swyddogaethau craidd wrth gofrestru ac arolygu gofal, gofal plant a chwarae – a sut rydym yn gweithio gyda darparwyr i wella gwasanaethau a reoleiddir.

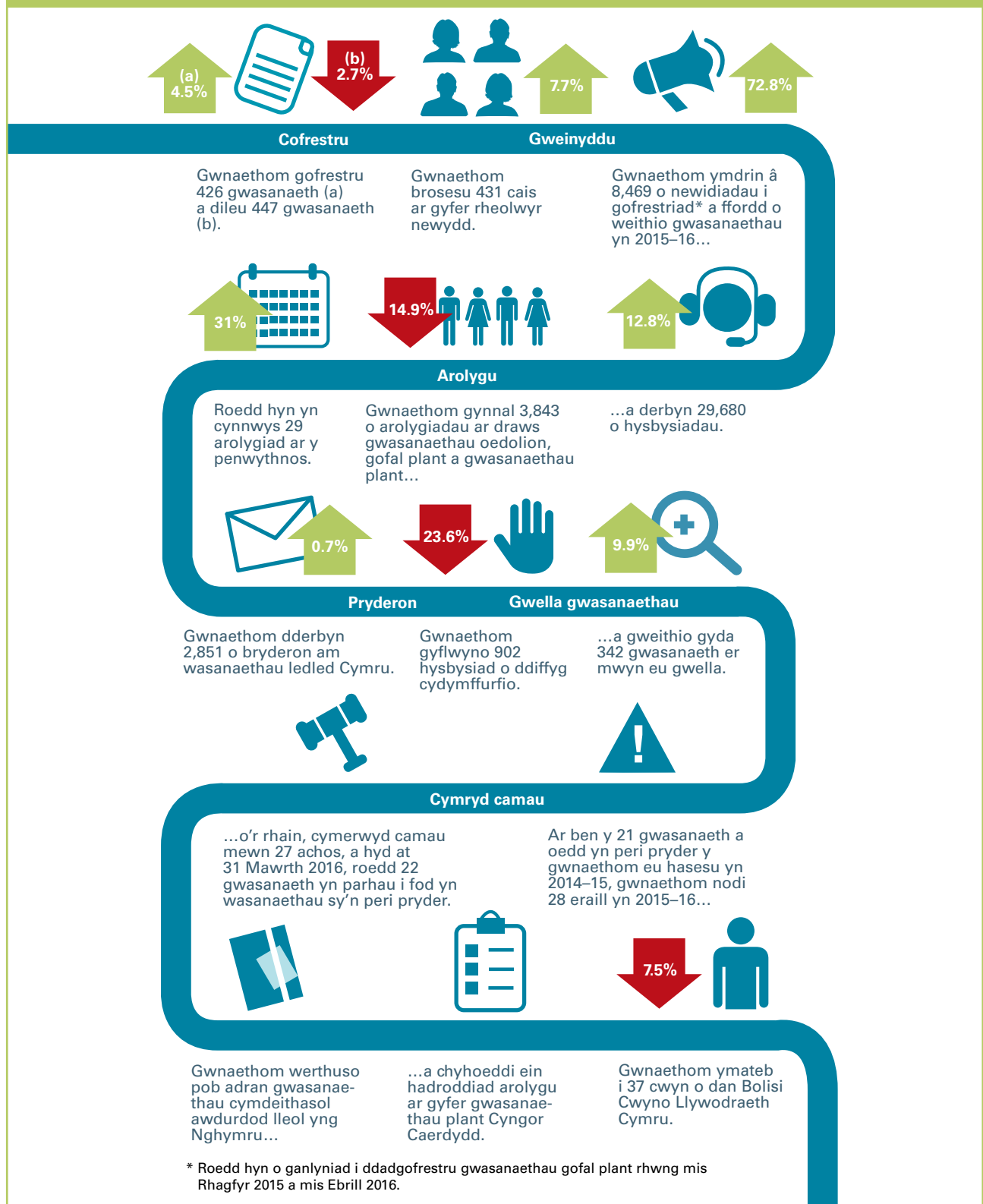
Diagram 1: Nifer y gwasanaethau a reoleiddiwyd gennym, 2015–16



Mae Diagram 2 yn darparu trosolwg o'n holl waith rheoleiddio, arolygu a gorfodi ni yn ystod y flwyddyn. Roedd yn flwyddyn eithriadol, gyda nifer uchel o newidiadau i gofrestrïadau, lle mae 4,512 o'r 8,469 o newidiadau'n cynrychioli'r broses o ailgofrestru gwasanaethau gofal plant a chwarae mynediad agored er mwyn iddynt

fodloni'r amodau newydd a'r gyfraith o fis Ebrill 2016 (cafodd yr oedran statudol ar gyfer rheoleiddio ac arolygu gofal plant a chwarae ei estyn i 12 mlwydd oed). Roedd ein ffocws ar y gwaith hwn cyn Ebrill 2016 yn golygu y gallai darparwyr barhau i ddarparu gofal ar gyfer plant hŷn rhwng wyth a 12 mlwydd oed.

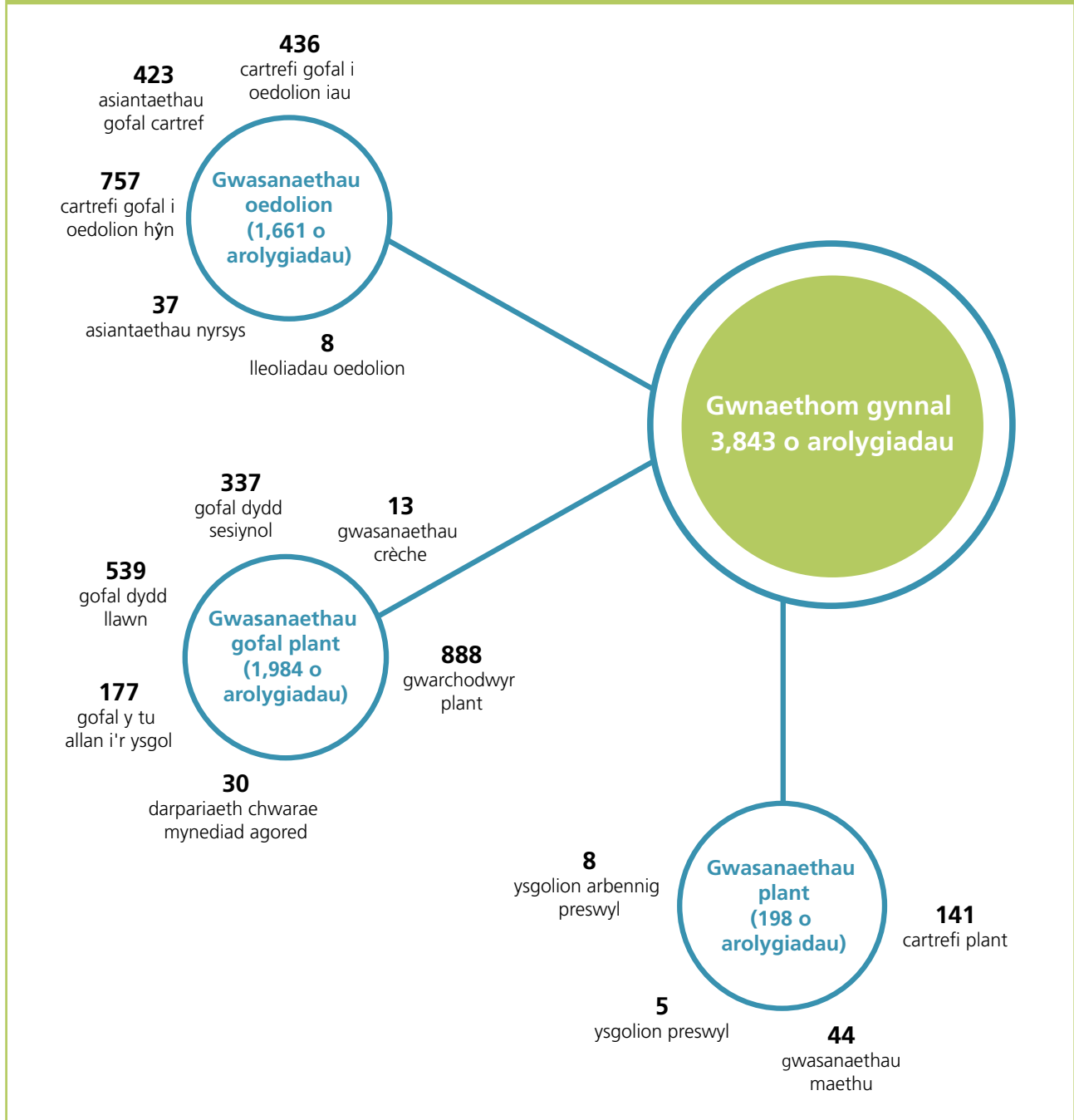
Diagram 2: Sut roeddem wedi perfformio yn 2015–16



Bu ein ffocws yn ystod 2015–16 ar hwyluso rhyw 4,200 o ddarparwyr gofal plant i ailgofrestru er mwyn bodloni'r gyfraith,² er mwyn iddynt allu parhau i ddarparu gofal ar gyfer plant hyd at 12 oed o fis Ebrill 2016. O ganlyniad, fe wnaethom gynnal 422 llai o arolygiadau

o wasanaethau gofal plant a chwarae na'r flwyddyn flaenorol, ac fe ddefnyddiwyd ein harolygwyr yn y gwaith o ailgofrestru, gan gynnwys galluogi 1,173 o ddarparwyr (gwarchodwyr plant yn bennaf) i gynyddu nifer y plant y maent yn gofalu amdanynt.

Diagram 3: Nifer yr arolygiadau a gynhaliwyd gennym, 2015–16

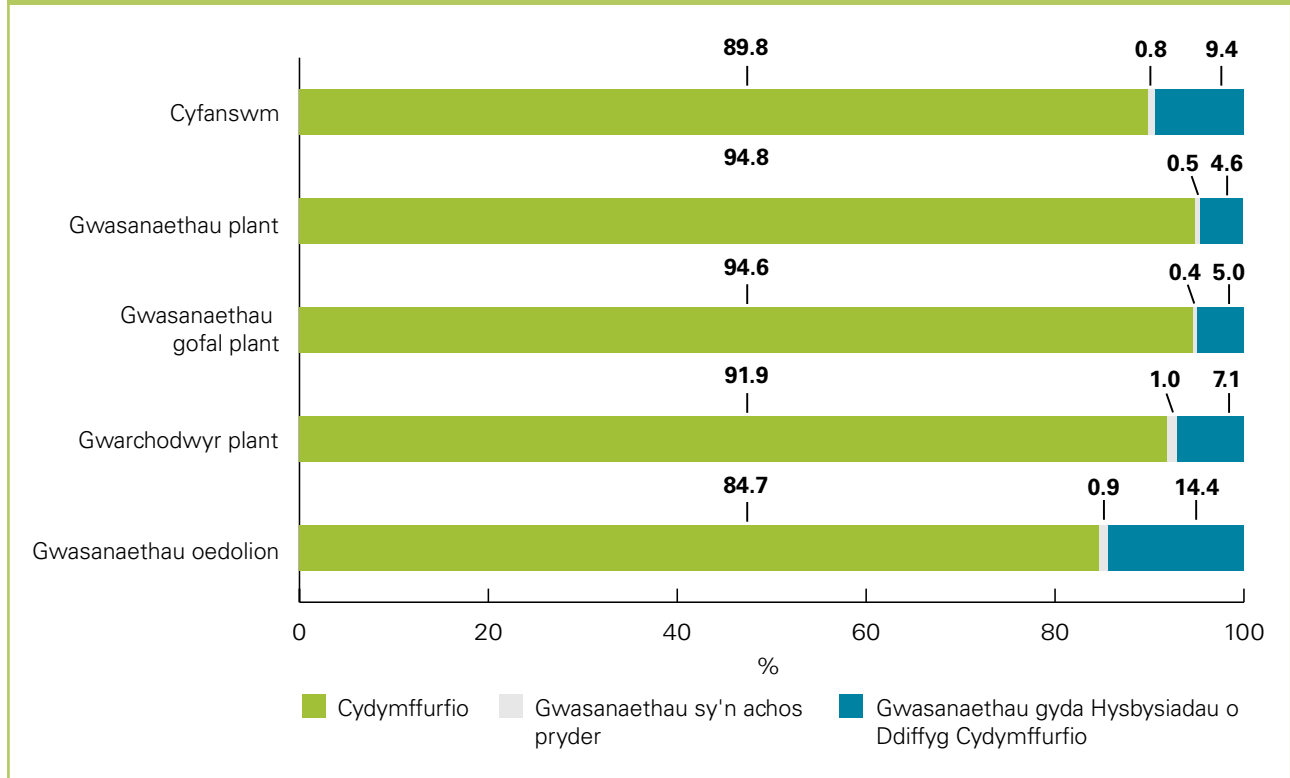


Ffynhonnell – system rheoli data AGGCC – Am fanylion amllder ein harolygiadau, gweler ein gwefan

² <http://cssiw.org.uk/about/strategic-plan/changing-the-way-we-inspect/childcare/extension-of-childcare-regulations/?lang=cy>

Yn 2015–16, roedd y rhan fwyaf o'r gwasanaethau y gwnaethom eu harolygu'n perfformio'n dda, gyda bron 90% o'r holl wasanaethau'n bodloni'r safonau gofa³. Ar y cyfan, nid yw'r perfformiad ar gyfartaledd ar gyfer pob categori isod wedi newid ers 2014–15.

Diagram 4: Perfformiad Blynyddol Gwasanaethau a Arolygwyd yn 2015–16



Patrymau o ddiffyg cydymffurfio

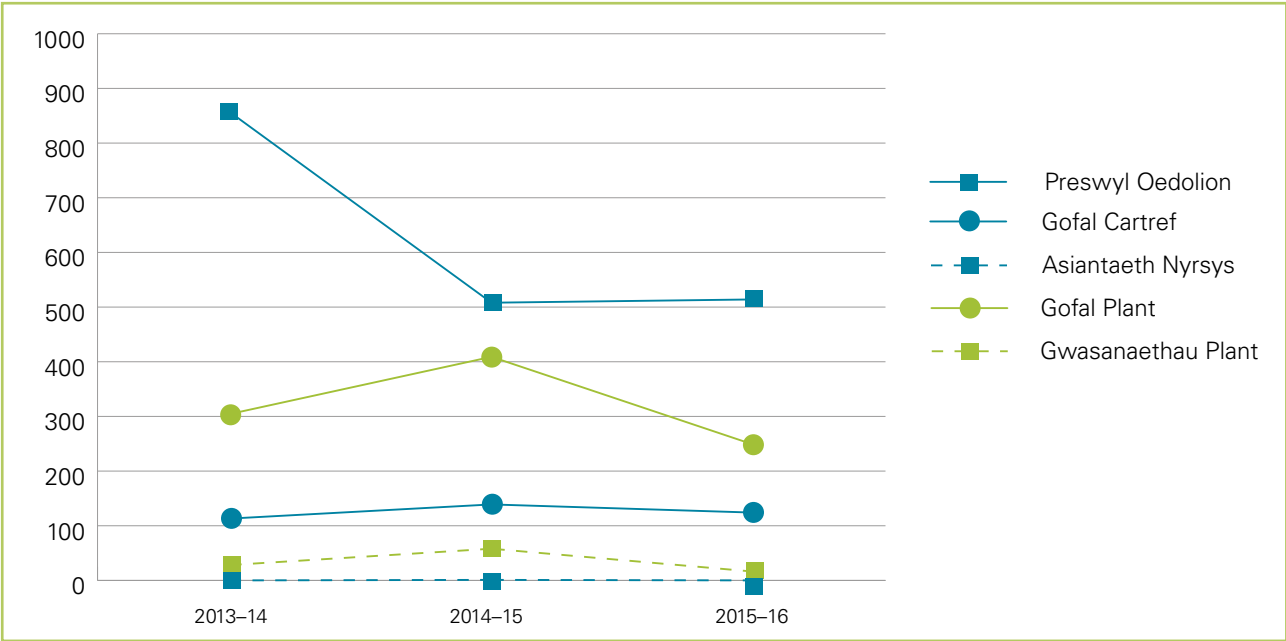
Yn ystod y flwyddyn, gwnaethom weithio gyda thua 342 o wasanaethau nad oeddent yn cydymffurfio er mwyn annog gwelliannau ac i leihau'r angen i weithredu camau gorfodi. Mae'n gadarnhaol gweld y gydymffurfiaeth barhaus gan y sector cartrefi gofal i oedolion, lle mae nifer yr achosion o ddiffyg cydymffurfio yn parhau i fod yn agos i niferoedd 2014–15.

Er inni gwblhau llai o arolygiadau o warchodwyr plant a gwasanaethau gofal plant yn ystod y flwyddyn, mae'r nifer o wasanaethau nad ydynt yn cydymffurfio wedi parhau i fod yn gymharol statig o gymharu â'r flwyddyn flaenorol. Fodd bynnag, gwelwyd gostyngiad yn nifer y gwasanaethau sy'n cael eu hystyried yn wasanaethau sy'n peri pryder o 27 i 13. Ar y cyfan, mae ffigurau cydymffurfiaeth 2015–16 ar gyfer gwarchodwyr plant a gwasanaethau gofal dydd i blant yn gymharol â rhai 2014–15.

³ Dylid nodi, o fewn yr arolygiadau hyn, ei bod yn bosibl bod gan rai gwasanaethau fethiannau technegol neu unigol – er enghraifft, mewn perthynas â chofnodion, prosesau neu ddogfennau nad ydynt wedi cael eu cwblhau. Pan fydd y rhain yn bryderon lefel isel, y gallir eu cywiro'n gyflym ac nad ydynt yn cael effaith uniongyrchol neu sylweddol ar ganlyniadau cyffredinol ar gyfer y bobl sy'n defnyddio'r gwasanaeth, nid ydym yn cymryd camau gorfodi. Roedd ein defnydd cymesur o'r broses reoleiddio'n ein helpu i ganolbwyntio ein hadnoddau ar weithgareddau a dargedir, a fydd yn cael effaith fwy ar sicrhau bod pobl yn ddiogel ac yn derbyn gofal da.

Mae Diagram 5 yn dangos cymhariaeth yr hysbysiadau o ddiffyg cydymffurfio a gyflwynwyd ar gyfer tair blynedd.

Diagram 5: Hysbysiadau o ddiffyg cydymffurfio 2013–16



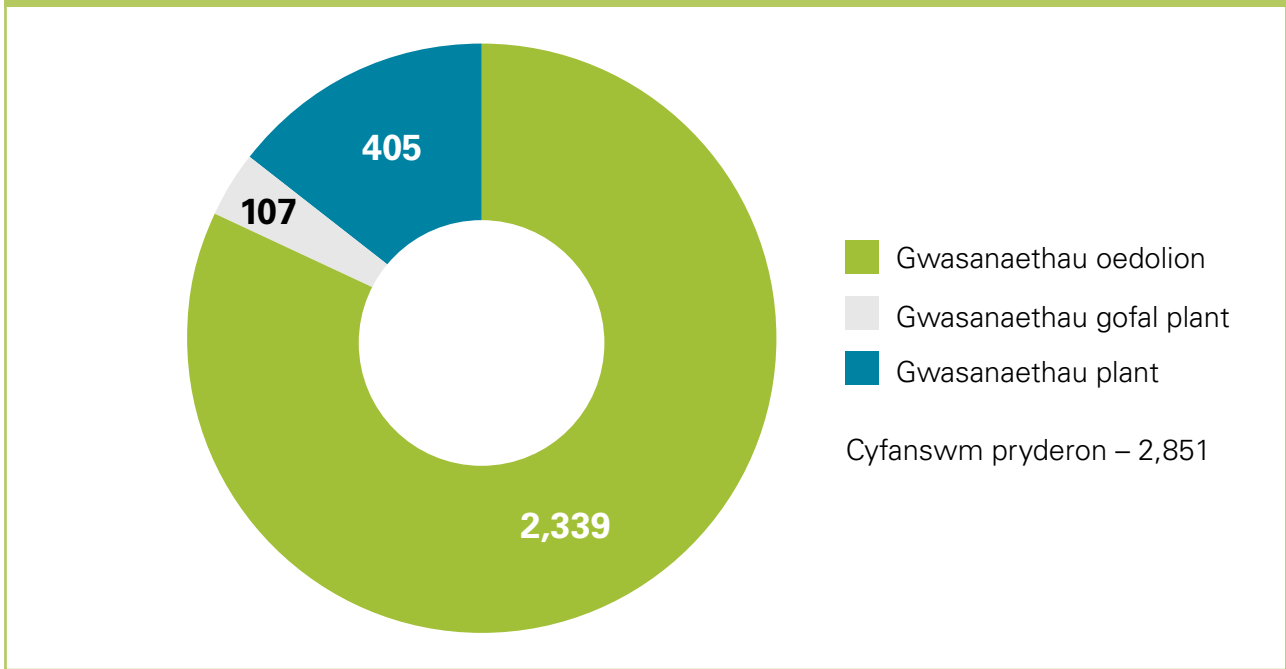
Ffynhonnell: system rheoli data AGGCC

Ymateb i bryderon

Mae rhagor o bobl yn ein helpu i amddiffyn pobl eraill ac i yrru gwelliannau i ofal.

Pobl sydd mewn cysylltiad â gwasanaethau bob dydd yw ein llygaid a'n clustiau ni, ac maent yn helpu i ddweud wrthym pan nad yw pethau'n hollol iawn. Maent hefyd yn y lle gorau i eirioli dros hawliau pobl ac ansawdd gofal.

Diagram 6: Pryderon mewn gwasanaethau yn 2015–16



Mae nifer a dosbarthiad y pryderon ar draws grwpiau gwasanaeth yn cymharu'n fras â'r flwyddyn flaenorol. Gwnaethom gynnal 213 o arolygiadau ychwanegol mewn ymateb i bryderon; roedd y rhan fwyaf ohonynt yn ymwneud â chartrefi gofal i oedolion.

Pennod Tri

Cyd-destun ar gyfer newid – Gwella ein busnes

Mae'r bennod hon yn amlinellu newidiadau i'n busnes ni, yn wyneb deddfwriaeth sy'n newid, gan gynnwys sut rydym yn gweithio gydag eraill, datblygiadau TGCh, a fframweithiau arolygu newydd sy'n canolbwyntio ar hawliau a lles pobl.

Mae arweinwyr da yn rym sy'n gyrru'r gwaith o wella ansawdd gofal a phrofiadau ar gyfer pobl fel y gallant gael eu cefnogi i gyflawni llesiant, ac ar gyfer plant fel y gallant gael y dechrau gorau i'w bywydau. Mae arweinwyr da hefyd yn gallu gwneud newidiadau'n gyflym, ac mae gennym ddisgwyliadau uchel y bydd ein darparwyr a'n harweinwyr gwleidyddol a chomisiynwyr lleol yn croesawu'r cyfle hwn i weithio gyda ni i godi safonau gofal a gweithredu ffyrdd newydd o weithio.

Mae 2015–16 wedi bod yn flwyddyn drawsffurfiol lle mae darparwyr a'n sefydliad ni wedi cael eu rhoi ar eu prawf.

Sicrhau dilyniant gofal a buddsoddi yn nyfodol ein plant

Ein her fwyaf oedd sicrhau bod dros 4,200 o'n gwasanaethau'n cael eu hailgofrestru'n ddiraffferth, er mwyn iddynt fodloni'r amodau newydd ar ôl i'r oedran ar gyfer gofal plant a chwarae a reoleiddir gael ei estyn, a chyflwyno fframweithiau arolygu newydd sy'n cynnwys graddau sy'n hyrwyddo datblygiad a llesiant ar gyfer plant hyd at 12 mlwydd oed. Gwnaethom gyflawni hyn trwy gyd-gynhyrchu llwyddiannus ac ymroddiad gan y sector gofal plant a'r darparwyr eu hunain.

Model gwasanaeth newydd o dan Ddeddf Rheoleiddio ac Arolygu Gofal Cymdeithasol (Cymru) 2016

Daeth Deddf Rheoleiddio ac Arolygu Gofal Cymdeithasol (Cymru) 2016 i rym ym mis Ionawr 2016. Gwnaethom groesawu'r cyfle i gyfrannu at y gwaith o ddatblygu'r ddeddfwriaeth bwysig hon yn ystod 2015–16. Mae'r Ddeddf yn cefnogi amcanion Deddf Gwasanaethau Cymdeithasol a Llesiant (Cymru) 2014, sy'n diogelu hawliau pobl sy'n defnyddio gwasanaethau gofal a chymorth yn y gyfraith. Mae'n sicrhau

bod ansawdd y gwasanaeth a'r gwelliannau i'w gwneud yn ganolog i'r gwaith o reoleiddio, yn cryfhau'r gwaith o amddiffyn y bobl sydd ei angen, ac yn sicrhau bod gwasanaethau yn darparu gofal a chymorth o ansawdd uchel.

Rydym wedi cynnal ein dylanwad proffesiynol a'n gwaith craffu er mwyn sicrhau bod cyfreithiau newydd o dan Ddeddf Rheoleiddio ac Arolygu Gofal Cymdeithasol yn darparu model newydd gwell ar gyfer rheoleiddio gwasanaethau i bobl hŷn a phobl eraill sy'n agored i niwed, cryfhau'r gwaith o amddiffyn y rhai sydd ei angen, a sicrhau gofal a chymorth o ansawdd uchel. Rydym yn croesawu ac yn cefnogi ymgynghoriad Llywodraeth Cymru am reoliadau, a byddwn yn gweithio gyda'n rhanddeiliaid i baratoi ar gyfer y broses drawsnewid, gan sicrhau bod arferion gweithrediadol yn effeithlon, yn deg ac yn gymesur. Yn ystod y flwyddyn, rydym wedi ymgynghori ar lawer o lefelau i godi ymwybyddiaeth a chyflawni cyd-ddealltwriaeth o'r dasg sydd o'n blaen ni, a'r disgwyliadau ar gyfer pob parti.

Mae Diagramau 7 ac 8 yn dangos newidiadau i'r broses gofrestru yn y dyfodol; byddwn yn symud o fodel sy'n seiliedig ar sefydliadau i fodel sy'n seiliedig ar ddarparwr gwasanaeth. O dan y system newydd (gweler Diagram 8), bydd pob darparwr gwasanaeth yn gwneud cais am un cofrestriad a fydd yn cynnwys ei holl wasanaethau.

Mae'r enghraifft yn dangos darparwr sydd wedi'i gofrestru i ddarparu amrywiaeth o wasanaethau – er enghraifft, cartrefi gofal, gofal cartref a gwasanaethau lleoli oedolion – ar draws nifer o ardaloedd awdurdod lleol yng Nghymru. Bydd y rheoliadau gwasanaeth newydd yn rhoi hyblygrwydd i ddarparwyr gofrestru gwasanaethau ac ehangu neu amrywio eu gweithrediadau gyda llai o faich. Bydd hefyd yn helpu i gryfhau ein pŵerau fel y gallwn hyrwyddo gwelliannau (neu gymryd camau gorfodi pan fo hynny'n berthnasol) ar draws un lleoliad gofal, neu ar draws holl amrediad o wasanaethau un darparwr.

Diagram 7: Trefniadau presennol – gofrestru sefydliadau

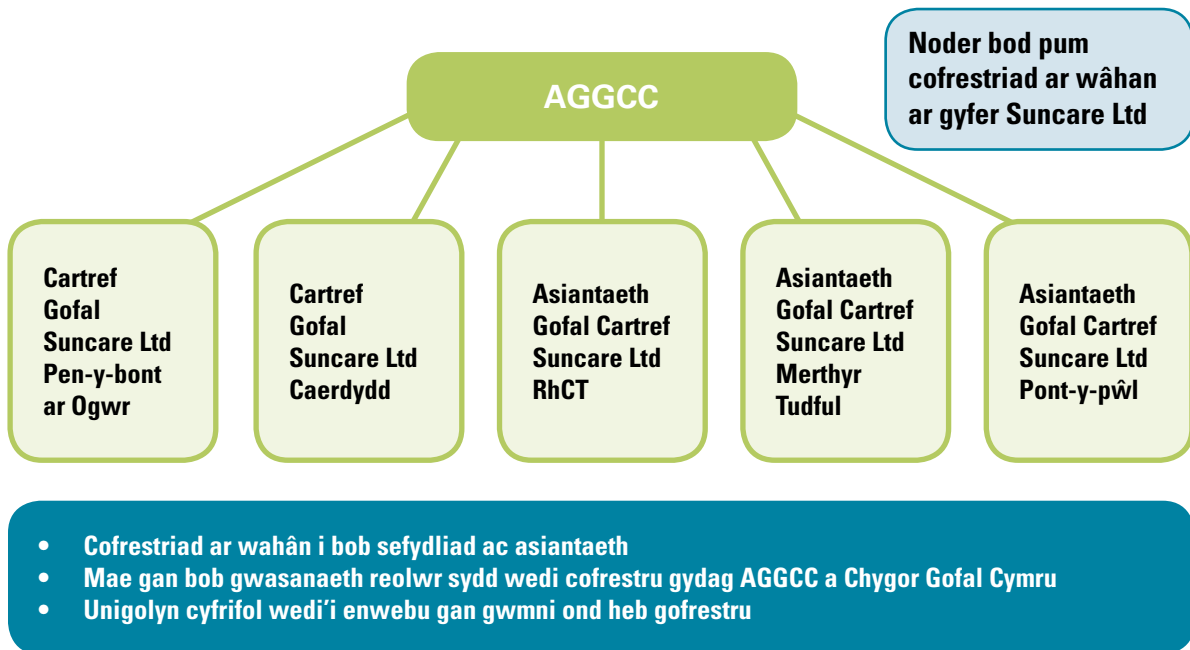
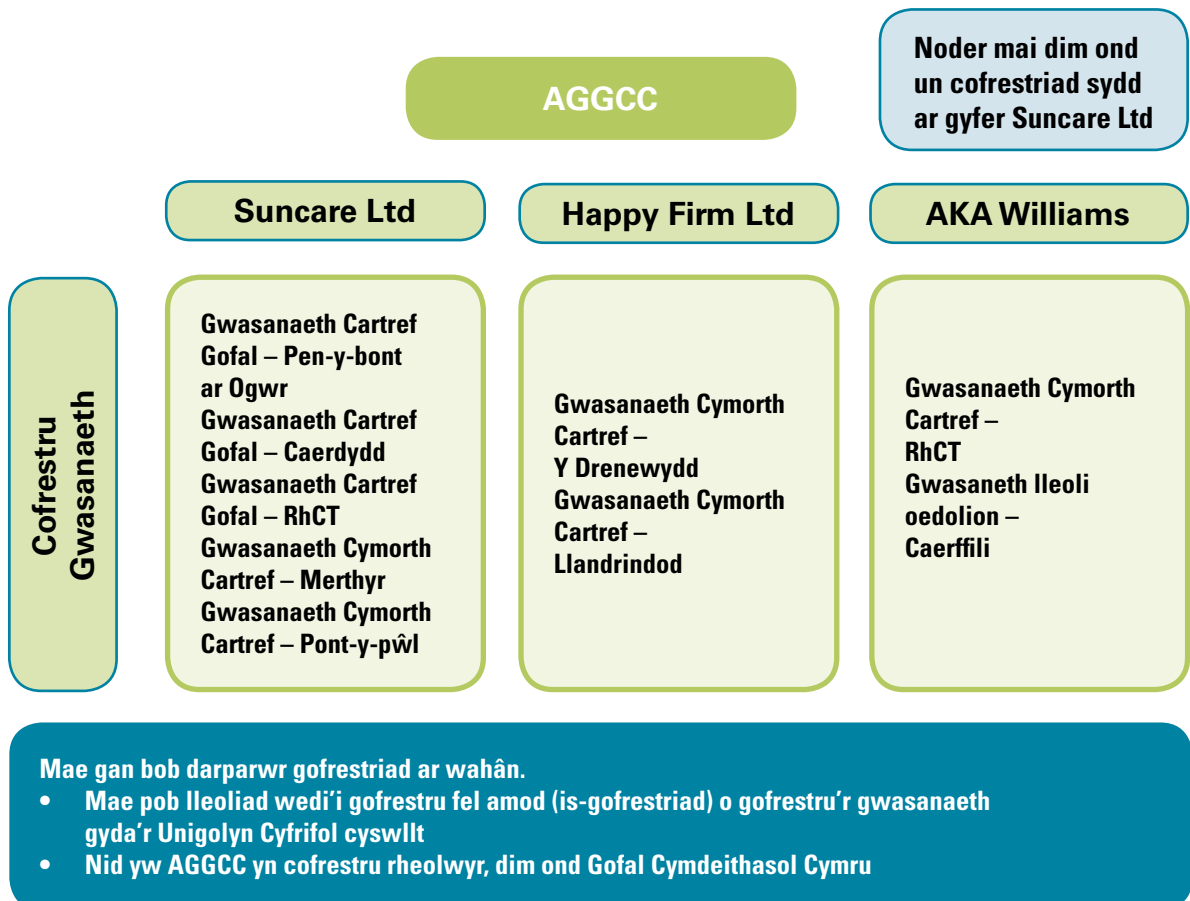


Diagram 8: Trefniadau yn y dyfodol – cofrestru gwasanaethau



Fframweithiau arolygu newydd sy'n canolbwyntio ar lesiant pobl

Y llynedd, gwnaethom amlinellu sut rydym yn newid y ffordd rydym yn arolygu gwasanaethau, er mwyn canolbwyntio ar lesiant a hawliau pobl, ac ein gwaith gyda rhanddeiliaid yn datblygu ac yn treialu ein fframweithiau arolygu newydd ar draws y gwasanaethau rydym yn eu rheoleiddio a'u harolygu, gan gynnwys gwasanaethau cymdeithasol awdurdodau lleol.

Mae'n bleser gennym ddweud bod y tri phrif fframwaith a'r canllawiau ategol wedi eu cwblhau, ac y byddant wedi eu gweithredu erbyn haf 2017. Ers mis Ebrill 2016, mae ein harolygiadau o wasanaethau cymdeithasol awdurdodau lleol, a gofal plant a reolir a gwasanaethau chwarae mynediad agored, wedi bod yn defnyddio'r fframwaith newydd – gweler Pennod Pedwar a Phennod Pump am ragor o fanylion.

Rydym wedi cael ein synnu gan y brwdfrydedd a'r angerdd wedi eu dangos gan y sector gofal plant wrth iddynt groesawu ein ffordd newydd o arolygu, a'n dull cynyddol ni ar gyfer dyfarnu graddau ansawdd.

Gwnaeth sectorau gofal eraill hefyd groesawu ein bwriad i estyn y fframwaith arolygu newydd i gartrefi gofal a chartrefi plant o'r hydref eleni, a'i ddefnyddio ar gyfer asiantaethau maethu a mabwysiadu erbyn dechrau 2017–18.

Ar gyfer gwasanaethau gofal cartref, bydd y fframwaith yn cael ei lywio gan dystiolaeth o'n hadolygiad cenedlaethol ni (gweler Pennod Pedwar) ac astudiaethau ehangach i yrru gwelliannau trwy reoleiddio gwasanaethau a'r gweithlu ac arferion comisiynu.

Cyflwyno'r fframweithiau arolygu newydd

O fis Hydref, byddwn yn cyflwyno fframweithiau arolygu a chylchoedd arolygu newydd ar gyfer cartrefi i oedolion a phlant, gwasanaethau plant, a gwasanaethau mabwysiadu a maethu. Mae'r fframweithiau hyn wedi eu halinio â'r fframweithiau ar gyfer gofal plant a gyflwynwyd ers mis Ebrill 2016, a byddant yn asesu darparwyr ac yn adrodd ar ddiogelwch ac ansawdd profiadau pobl sy'n defnyddio gwasanaethau, gan ddefnyddio'r pedair thema arolygu ganlynol:

- Ansawdd llesiant o fis Ebrill 2016 (ansawdd bywyd yn flaenorol)
- Ansawdd staffio
- Ansawdd arweinyddiaeth a rheolaeth
- Ansawdd yr amgylchedd.

Mae'r fframweithiau'n cefnogi amcanion Deddf Gwasanaethau Cymdeithasol a Llesiant a Deddf Rheoleiddio ac Arolygu Gofal Cymdeithasol, sy'n rhoi profiadau pobl a chanlyniadau llesiant wrth wraidd y system. Bydd fframweithiau newydd ar gyfer gofal cartref a sectorau eraill yn cael eu cyflwyno ym mis Ebrill 2017.

Bydd y fframwaith yn helpu pobl sy'n dewis neu'n defnyddio gwasanaethau a chomisiynwyr i ddeall ansawdd y gofal a ddarperir, ac yn caniatáu i'r darparwr gofal werthuso ei wasanaeth. Mae'r fframwaith yn egluro'r canlynol:

- sut rydym yn mesur pob thema;
- safon ansawdd y gofal/gwasanaeth y ffynonellau gwybodaeth a'r dulliau rydym yn eu defnyddio yn ein hasesiadau;
- sut byddwn yn mesur cyfraniad y gwasanaeth at lesiant pobl, gan gynnwys y gofal y mae'n ei ddarparu.

Bydd hefyd yn sicrhau bod y sefydliad, ei ddiwylliant, ei adnoddau a'i staff yn ymgysylltiedig, yn cael eu hysgogi, ac yn meddu ar y gallu i fod yn ymatebol wrth ddarparu gwasanaeth rheoleiddio ac arolygu effeithiol, er mwyn ymdrin â newidiadau a threfniadau ar gyfer y dyfodol.

Mae ein trawsnewid i'r model newydd ar gyfer rheoleiddio ac arolygu'n parhau. Nid ydym ar ein pennau ein hunain, ac mae'r newid i broses reoleiddio fwy effeithiol er mwyn gwella ansawdd gofal a llesiant yn cynnwys comisiynwyr, darparwyr a'r bobl sy'n defnyddio gwasanaethau, gan gynnwys eu teuluoedd a'u gofalwyr.

Er mwyn sicrhau ein bod yn rheoleiddio ar gyfer llwyddiant, mae'n bwysig bod y newid yn cael ei gyfathrebu'n glir, ei ddeall a'i reoli mewn modd lle mae'r holl bartïon yn gwneud cyfraniad gweithredol. Mae maint, cyflymder a natur dechnegol y newidiadau dros y flwyddyn ddiwethaf wedi amlygu cydnerthedd, arloesedd ac ymroddiad darparwyr a'r sector i gydweithio i wella ansawdd gwasanaethau a phrofiadau ar gyfer pobl. Maent wedi croesawu'r ffordd newydd

o weithio a'r symud tuag at y broses o gyflwyno graddau, a'r gallu i weithio gyda ni trwy AGGCC Ar-lein. Er enghraifft, defnyddiodd 76% o ddarparwyr gofal plant wasanaeth AGGCC Ar-lein i gyflwyno eu Datganiadau Hunanasesu Gwasanaeth (SASS).

Estyn craffu gan ddinasyddion yn ystod arolygiadau

Rydym yn ymroddedig i gynnwys pobl ifanc yn ein harolygiadau, ac rydym am ddefnyddio amrywiaeth o ddulliau gan gynnwys ein trefniadau ar gyfer ymwelwyr annibynnol. Mewn cydweithrediad â Foster Care Associates a Sefydliad Rees⁴, rydym yn datblygu cynllun ar gyfer arolygwyr ifanc a fydd yn cael ei beilotu mewn gwasanaethau maethu nes ymlaen eleni. Wrth inni ddylunio'r cynllun, rydym wedi defnyddio ein profiad yn ystod ein rhaglen beilot yn 2014 gyda phobl sydd wedi gadael gofal a oedd yn ymgysylltu â phobl ifanc mewn 11 cartref, er mwyn darganfod a oedd y gwasanaeth yn gwneud gwahaniaeth i'w lleisiant.

Fforwm Ansawdd

Mae'r fforwm o arweinwyr allweddol yn y gymuned gofal cymdeithasol yn parhau i fod yn bwrpasol ac yn ymroddedig i gyflymu gwelliannau trwy fframwaith o gymorth er mwyn gyrru gwelliannau i ofal integredig o ansawdd uchel sy'n canolbwyntio ar yr unigolyn. Bydd yn canolbwyntio ar y pum maes â blaenoriaeth a restrir isod:

- gweinyddu meddyginiaeth yn ddiogel
- atal briwiau pwyso
- maethiad a hydradiad
- diffiniadau – ymweliadau hwyr ac ymweliadau a gollwyd.

Gan weithio gyda Llywodraeth Cymru ac Iechyd Cyhoeddus Cymru, mae'r fforwm yn cefnogi'r gwaith o ddatblygu safonau maethol newydd mewn cartrefi gofal i bobl hŷn ac yn sector y blynyddoedd cynnar, i godi ansawdd maethol bwyd a diod ar gyfer pobl hŷn a babanod mewn gwasanaethau gofal a reoleiddir. Bydd y fforwm hwn yn hwyluso a hyrwyddo'r safonau yn eu gwahanol rolau arweiniol fel comisiynwyr,

darparwyr a rheoleiddwyr gofal. Bydd AGGCC hefyd yn adrodd am ansawdd bwyd a phrofiadau pobl pan fyddant yn bwyta o fewn ein hadroddiadau arolygu newydd, fel rhan o'n gwaith o asesu effaith gwasanaeth ar lesiant pobl.

Datblygu'r gweithlu

Er y galw cynyddol am ein gwasanaethau, a nifer o swyddi arolygwyr rheng flaen gwag, mae ein staff yn parhau i fod yn weithwyr proffesiynol ymroddedig. Mae staff wedi gwneud cyfraniadau allweddol i'r gwaith o ddatblygu prosesau'r system drawsnewidiol, ac ein fframweithiau a chylchoedd arolygu newydd. Dywedodd staff wrthym eu bod am dreulio rhagor o amser mewn gwasanaethau fel y gallant wneud arolygiad trwyadl er mwyn cefnogi canlyniadau lleisiant pobl yn well a hyrwyddo gwelliannau i'r gwasanaeth a chysondeb. Mae staff wedi croesawu'r ffordd newydd o weithio, ac yn parhau i sefydlu ein dull ar gyfer cyflwyno graddau ansawdd. Rydym hefyd yn canmol cymorth ein harolygwyr y telir ffi iddynt, sydd wedi cyfrannu dros 3,000 diwrnod i'n rhaglen arolygu ni.

Rydym yn parhau i fod yn ymroddedig i gryfhau sgiliau a gallu ein staff. Dros y flwyddyn, rydym wedi canolbwyntio ar gryfhau dealltwriaeth ein harolygwyr o ddatblygiad plant, chwarae mynediad agored, a chyfreithiau ac arferion newydd, gan gynnwys newidiadau i brosesau cofrestru, gorfodi ac arolygu ar gyfer ystod eang o grwpiau. Rydym hefyd wedi darparu hyfforddiant i wella ein sgiliau wrth driongli tystiolaeth, ysgrifennu adroddiadau clir, a thechnegau ar gyfer darparu negeseuon eglur yn ystod sesiynau adborth gyda darparwyr.

Prosiect TGCh

Mae adeiladu ein capasiti a'n gallu digidol yn flaenoriaeth ar gyfer ein busnes. Yn sgil ein lansiad llwyddiannus o Ddatganiadau Hunanasesu Gwasanaeth ar-lein ym mis Gorffennaf 2016, mae dros 3,300 o ddarparwyr gofal plant bellach wedi tanysgrifio. Erbyn diwedd 2016, ein nod yw y bydd y rhan fwyaf o'n darparwyr ar draws ein holl wasanaethau wedi tanysgrifio i AGGCC Ar-lein.

⁴ www.reesfoundation.org

Iaith Gymraeg

Gyda chyrrff cyhoeddus eraill yng Nghymru, mae'n rhaid inni gydymffurfio â'r safonau a osodir gan Gomisiynydd y Gymraeg⁵, sydd â'r nod o wella'r gwasanaethau dwyieithog y gall pobl ddisgwyl eu derbyn. Fel y cydnabyddir gennym, ar gyfer llawer o bobl mae eu llesiant yn dibynnu ar eu gallu i gyfathrebu trwy'r Gymraeg, ac ar gyfer rhai pobl mae'n bosib mai mynegi eu hunain trwy gyfrwng y Gymraeg yw eu hunig ffordd o gyfathrebu. Rydym hefyd yn cydnabod bod pobl â dementia yn debygol o ddibynnu ar gyfathrebu yn eu hiaith gyntaf (yr iaith y gwnaethant ei dysgu yn blentyn a'r iaith maent yn ei defnyddio gartref). Mae hefyd angen cysondeb iaith ar blant sy'n defnyddio'r Gymraeg gartref pan fyddant yn eu gwasanaeth gofal dydd.

O'r herwydd, rydym yn ymroddedig i sicrhau bod safonau a gyrru'r amcanion Mwy na Geiriau yn rhan o'r ffordd rydym yn gweithio. Rydym hefyd wedi gweithredu i sicrhau bod darparwyr a chomisiynwyr yn cymryd camau gweithredol er mwyn croesawu'r safonau a rhoi tystiolaeth o sut maent yn eu cyflawni.

Mae camau ymarferol a gymerwyd yn cynnwys atgyfnerthu pwysigrwydd y Gymraeg, safonau a threftadaeth Cymru o fewn ein diwylliant sefydliadol, ein polisïau a'n hyfforddiant. Rydym hefyd yn casglu ac yn cofnodi dewisiadau iaith pobl fel rhan o'r prosesau rheoleiddio ac arolygu, a chofnodi darpariaeth gwasanaethau Cymraeg eu hiaith mewn adroddiadau arolygu gwasanaethau unigol.

Diagram 9: Cyfathrebiadau Ebrill 2015 – Mawrth 2016



Gwnaethom fynychu **80** o ddiwyddiadau, cynadleddau a gweithdai...o gymharu â 32 yn ystod y cyfnod blaenorol



Roedd ein presenoldeb yn y cyfryngau yng Nghymru wedi mwy na dyblu, o 123 i **263** eitem newyddion ...

34 o gyfeiriadau ym mis Tachwedd 2015 parthed ein hadroddiadau gwerthuso blynyddol ar gyfer awdurdodau lleol

Gwnaethom siarad â **348** o bobl yn ystod ein hymgyrch #dewisgofal yn Sioe Frenhinol Cymru

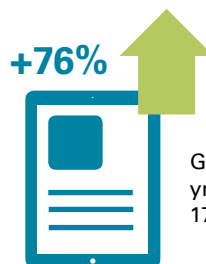


Gwnaeth y Prif Arolygydd Cynorthwyl David Francis ymddangos ar Week In Week Out ar y BBC yn sôn am ofal cartref ym mis Mehefin 2015

Prif Arolygydd Imelda Richardson ar Morning Call BBC Radio Wales ym mis Awst 2015

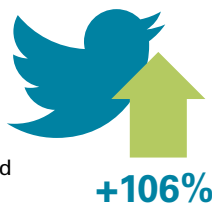


Mae tansgrifwyr ein newyddlen ddwyieithog fisol wedi codi i **1,296**... o gymharu â 1,005 y llynedd



Gwnaeth dros **300,500** o bobl ymweld â'n gwefan o gymharu ag 171,216 yn ystod y cyfnod blaenorol

Gwnaeth **805,370** o bobl ymweld â'n sianelau Twitter (Saesneg a Chymraeg)... o gymharu â 389,096 yn ystod y cyfnod blaenorol



Gwnaeth ein sianel dderbyn **2,243** o ymweliadau... o gymharu â 2,134 yn ystod y cyfnod blaenorol Gwyliwyd ein fideo anabledl dysgu, a gyhoeddwyd ym mis Tachwedd 2015, 350 gwaith.



⁵ Daeth safonau newydd i rym ar 30 Mawrth 2016 – <http://www.comisiynyddygydraeg.cymru/Cymraeg/Dyletswyddau%20iaith/Pages/Beth-yw-safonau.aspx>

Pennod Pedwar

Ein gwaith gydag awdurdodau lleol

Mae'r bennod hon yn amlinellu ein dull newydd ar gyfer ein hadolygiadau o ymgysylltiad a pherfformiad swyddogaethau gwasanaethau cymdeithasol awdurdodau lleol o dan Ddeddf Gwasanaethau Cymdeithasol a Llesiant (Cymru) 2014.

Mae ein gwaith eleni gydag awdurdodau lleol wedi bod yn gadarnhaol a thrawsnewidiol, gan gryfhau ein hymgysylltiad â phobl ac aelodau etholedig i ddatblygu trefniadau adolygu perfformiad a fframweithiau arolygu newydd i fesur canlyniadau llesiant pobl, eu hawliau a'u profiadau.

Mae'r newidiadau'n alinio ac yn ategu'r dyletswyddau a'r amcanion a amlinellir yn y deddfau newydd.⁶ Yn ystod y cyfnod pontio, gwnaethom stopio cyhoeddi ein hadroddiadau gwerthuso mewn ymateb i adroddiadau blynyddol y Cyfarwyddwr Gwasanaethau Cymdeithasol yn 2015–16, ond gwnaethom barhau i ddiwallu a monitro perfformiad yr awdurdodau lleol.

Mae ein dull newydd yn cynnwys:

- system gynhwysfawr ar gyfer ymgysylltu ag aelodau etholedig a swyddogion, gan fonitro perfformiad yn rheolaidd ac ein cyfranogiadau gweithredol o ran craffu trwy gyfarfodydd adolygu perfformiad
- rhaglen arolygu graidd yn dechrau yn 2016 ble byddwn yn arolygu elfennau allweddol gwasanaethau oedolion a phlant ym mhob ardal awdurdod lleol, gan ganolbwyntio ar welliant
- fframwaith arolygu newydd i gefnogi'r rhaglen a seilir ar y chwe safon ansawdd sy'n cynrychioli llesiant pobl o dan Ddeddf 2014.

Caiff ein pwyslais adnewyddedig ar ymgysylltu â phobl ei gyplysu â dadansoddiad manwl o berfformiad a thystiolaeth berthnasol o'n harolygiadau o wasanaethau rheoledig a gwasanaethau cymdeithasol. Bydd hyn yn sicrhau parch tuag at y system gyfan ac yn darparu llinell welediad glir ynghylch ansawdd gwaith comisiynu awdurdodau lleol, trefniadau rheoli gofal, a'u heffaith ar lesiant y bobl a'r gofalwyr sydd angen gofal a chymorth.

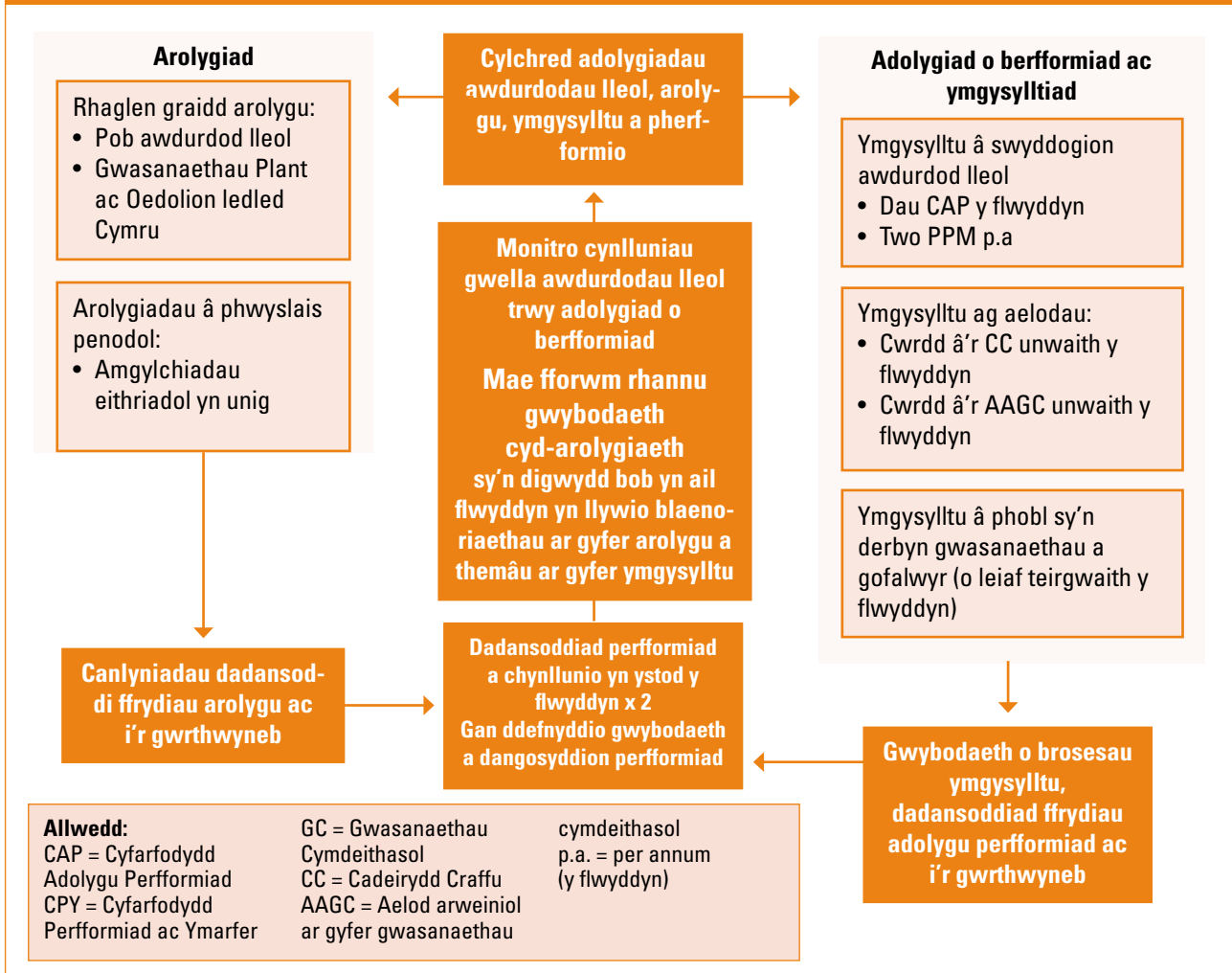
Cryfhau archwiliadau ac atebolrwydd lleol

Mae Diagram 10 yn darparu trosolwg o'r cyfarfod adolygu perfformiad newydd. Bob blwyddyn, byddwn yn nodi themâu ar gyfer ein gweithgaredd ymgysylltu ac ein ffocws ar gyfer 2016–17 bydd gofalwyr a diogelu oedolion.



⁶ Deddf Gwasanaethau Cymdeithasol a Llesiant (Cymru) 2004 a Deddf Rheoleiddio ac Arolygu Gofal Cymdeithasol (Cymru) 2016

Diagram 10: Cylchred adolygiadau awdurdodau lleol, arolygu, ymgysylltu a pherfformio



Bydd y cyfarfod adolygu perfformiad newydd yn cryfhau'r cyswllt rhwng adolygiadau mewnol ac allanol o berfformiad awdurdodau lleol trwy bresenoldeb rheolaidd mewn pwyllgorau craffu a phwyllgorau eraill i ddarparu adborth ar gyfer arweinwyr gwleidyddol ar arolygiadau, arferion, tueddiadau, a safbwyntiau a phrofiad defnyddwyr gwasanaeth lleol.

Mae gennym systemau gwell ar gyfer gweithio gyda chyrff arolygu, rheoleiddio ac archwilio eraill i rannu ac adolygu tystiolaeth a gwybodaeth a gasglwyd gan bob corff i ddadansoddi p'un a oes angen ffocws newydd neu wahanol ar ein hadolygiadau allanol i helpu i lunio a llywio'r blaenoriaethau parhaus o fewn y rhaglen graidd a rhai ein partneriaid arolygu, rheoleiddio ac archwilio.

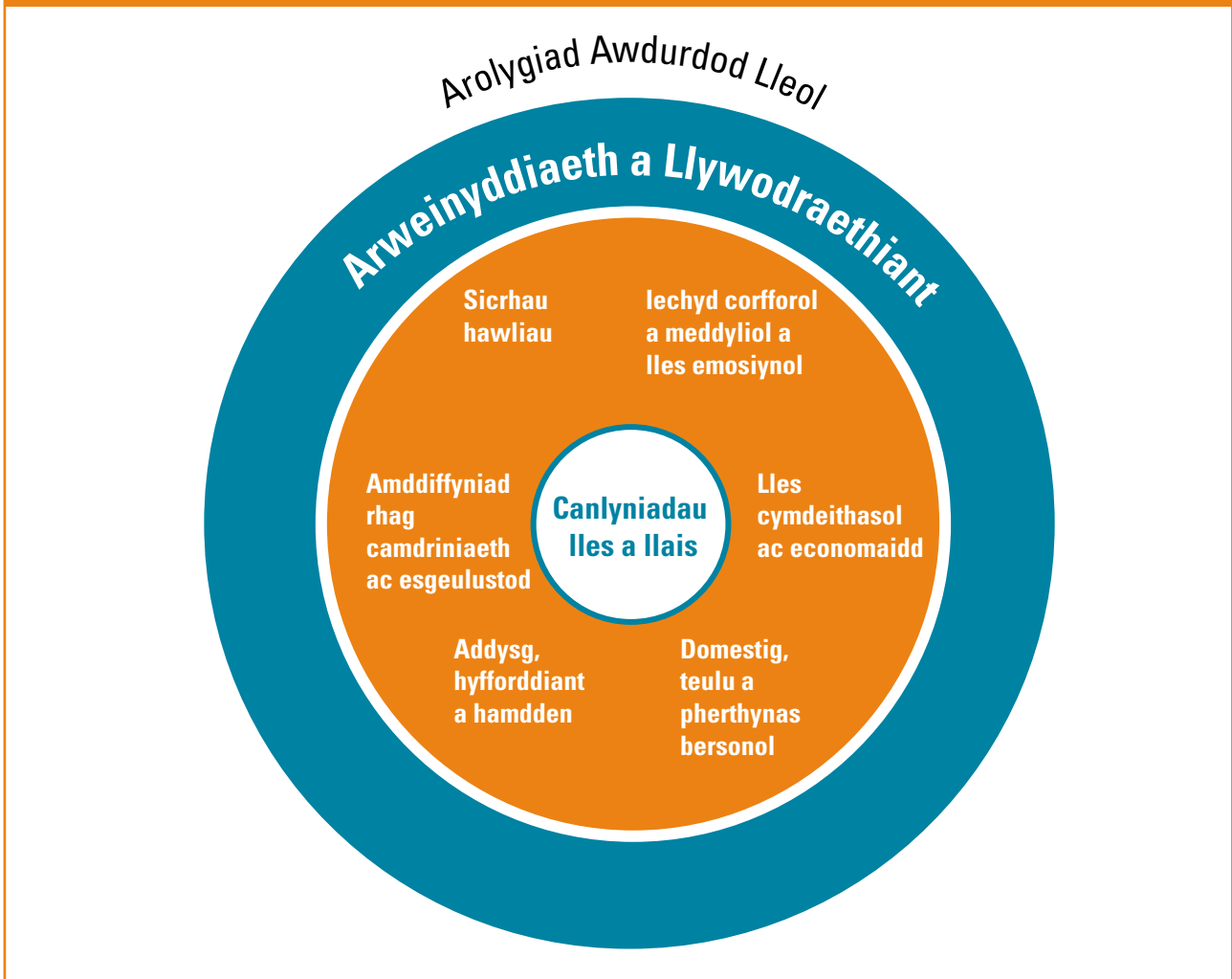
Rhaglen arolygu graidd a fframwaith arolygu newydd

Bydd ein rhaglen arolygu graidd a'n fframwaith arolygu newydd yn sicrhau bod pob awdurdod lleol yn cael ei arolygu gan ddefnyddio

methodoleg gyffredin, a danategwyd gan chwe safon ansawdd llesiant. Bydd safbwyntiau a phrofiadau pobl o ofal a rhai gofalmwyr a theuluoedd yn ganolog i'n gweithgareddau arolygu ac ymgysylltu ag awdurdodau lleol.

Byddwn yn arolygu agweddau allweddol gwasanaethau plant ac oedolion pob awdurdod lleol. Yn ystod 2016–17, ein nod yw cwblhau deg arolygiad (pum arolygiad o wasanaethau plant a phum arolygiad o wasanaethau oedolion). I ddechrau, byddwn yn canolbwyntio ar hygyrchedd y gwasanaethau, gan gynnwys sut y mae gwasanaethau gwybodaeth, cyngor a chymorth yr awdurdodau'n gweithredu'n ymarferol, a mynediad at wasanaethau ataliol i alluogi annibyniaeth a lleihau'r angen am ofal a reolir gan yr awdurdod lleol. Byddwn yn defnyddio'r flwyddyn gyntaf i brofi'r trefniadau newydd a thynnu ar yr hyn a ddysgwyd i fireinio'n methodoleg a'n dull yn barhaus, ac ymateb i unrhyw newidiadau o ran ffiniau awdurdodau lleol yn sgil cyfuno. Caiff ein hadroddiad o'n harolygiad o wasanaethau plant Sir Gaerfyrddin ei gyhoeddi'n fuan.

Diagram 11: Fframweithiau arolygu awdurdodau lleol



Arolygiadau cenedlaethol a thematig

Mae'r arolygiadau hyn yn archwilio nifer o faterion allweddol ar hyd nifer cynrychiadol o awdurdodau lleol, gan ganolbwyntio'n unig ar berfformiad a nodi arferion da neu ddiffygion.

Mae arolygiadau o'r fath wedi bod yn bwysig o ran nodi ac archwilio materion hanfodol ac anghydfodau, a chynnig datrysiadau ar gyfer symud y gwasanaeth yn ei flaen ar lefel leol a/neu genedlaethol. Yn ystod 2015–16, gwnaethom ymgymryd â dau adolygiad cenedlaethol pwysig:

- Adolygiad cenedlaethol o ofal cartref – Uwchben a Thu Hwnt
- Arolygiad cenedlaethol o ofal a chymorth i bobl ag anableddau dysgu.

Hefyd, gwnaethom arolygu:

Gwasanaethau plant Cyngor Dinas Caerdydd

Gwnaethom arsylwi ar drefniadau mynediad ar gyfer plant, pobl ifanc a'u teuluoedd a atgyfeiriwyd ar gyfer gofal a chymorth, neu lle derbyniwyd gwybodaeth am lesiant y plentyn. Gwnaethom adolygu effeithiolrwydd y cyswllt rhwng darpariaeth ataliol a statudol a gwnaethom ystyried ansawdd y canlyniadau a gyflawnwyd ar gyfer plant a theuluoedd oedd yn derbyn y gwasanaeth.

Gwasanaethau plant Cyngor Sir y Fflint

Gwnaethom edrych yn fanwl ar brofiadau plant a phobl ifanc oedd ag angen neu sy'n dal i fod ag angen cymorth a/neu amddiffyniad. Gwnaeth yr arolygiad hefyd ystyried ansawdd y canlyniadau a gyflawnwyd ar gyfer plant a theuluoedd, gan gynnwys sampl fach o blant a phobl ifanc oedd yn derbyn gofal, neu oedd wedi derbyn gofal.

Trefniadau Diogelu rhag Colli Rhyddid

Mae'r adroddiad hwn yn crynhoi canfyddiadau allweddol a dadansoddiad o ddata 2014–15 ar y defnydd o'r Trefniadau Diogelu rhag Colli Rhyddid yng Nghymru. Daw'r data o'r cyrff goruchwyllo, sy'n cynnwys 22 awdurdod lleol a saith bwrdd iechyd lleol yng Nghymru. Gwnaethom ganfod bod nifer y ceisiadau ar gyfer y trefniadau diogelu wedi cynyddu dros 16 gwaith o'u cymharu â'r flwyddyn flaenorol, o 631 o geisiadau yn 2013–14 i 10,679 o geisiadau yn ystod y cyfnod rhwng mis Ebrill 2014 a mis Mawrth 2015.

Mae'r adroddiadau hyn ar ein gwefan.

Gweithio gydag eraill – arolygiadau ar y cyd

Rydym yn parhau i weithio gydag arolygiaethau eraill, yn arbennig lle rhennir diddordeb neu ddyletswydd o ran amddiffyn a diogelu plant ac oedolion.

Yn ystod 2015–16, gwnaethom weithio'n agos gydag Arolygiaeth Prawf Ei Mawrhydi ar ailarolygiad (ar y cyd) llawn o waith troseddau ieuencid yng Nghyngor Dinas Casnewydd, yn dilyn canlyniadau gwael mewn arolygiad cynt oedd yn canolbwyntio ar amddiffyn plant a phobl ifanc i leihau eu bregusrwydd yn 2014⁷.

Arolygiad cenedlaethol o ofal a chymorth i bobl ag anableddau dysgu

Ynghyd ag Arolygiaeth Gofal Iechyd Cymru (AGIC), gwnaethom herio awdurdodau lleol a byrddau iechyd i wella'r gwaith o gynllunio a darparu gwasanaethau i bobl ag anableddau dysgu.

Gyda'n gilydd, gwnaethom gyflenwi rhaglen arolygu genedlaethol hir mewn chwe awdurdod lleol a byrddau iechyd lleol, i weld sut yr oedd gwasanaethau yn cael eu cynllunio a'u darparu i bobl yn yr awdurdodau lleol hynny.

Gall pobl ag anableddau dysgu fod yn agored i niwed a gallant wynebu anghydraddoldebau o ran iechyd a llesiant, gydag ymchwil⁸ yn dangos bod gan lawer ohonynt risg uchel o ddatblygu problemau iechyd meddwl ac

arunigedd. Roedd yn bwysig felly ein bod ni ac AGIC yn edrych ar berfformiad yr awdurdodau lleol a'r byrddau iechyd o ran eu gwaith o gynllunio a darparu gwasanaethau a sut yr oeddent yn ad-drefnu eu gwasanaethau i ddod â chanlyniadau annibynnuaeth a llesiant mwy.

Gwnaethom gynhyrchu adroddiad Cymru gyfan, a oedd yn gofyn i bob awdurdod lleol yng Nghymru wella'r hyn maent yn ei gynnig a'u ffordd o weithio, fel bod pobl ag anableddau dysgu yn gallu sicrhau eu bod yn cyflawni'r canlyniadau sydd o bwys iddynt.

Gwnaethom weithio'n agos â Phobl yn Gyntaf Cymru a Fforwm Rhieni a Gofalwyr Cymru Gyfan i sicrhau bod profiad pobl sy'n defnyddio gwasanaethau yn ganolog i'r arolygiad. Rydym yn ddiolchgar i'r ddau sefydliad am eu harweinyddiaeth a chefnogaeth trwy gydol yr holl broses a'u harweiniad gweithgar mewn grwpiau ffocws ledled Cymru, yn ogystal â thrwy gynhadledd 'Calon ac Enaid' Anabledd Dysgu Cymru, gan sicrhau bod lleisiau, profiadau ac arbenigedd y bobl ag anableddau dysgu yn cael eu clywed a'u defnyddio i lywio'r arolygiad.

Yr hyn a ganfuom

Mae ansawdd gofal a chymorth i lawer o bobl ag anableddau dysgu yng Nghymru yn ddibynnol i raddau helaeth ar ba mor effeithiol yw'r staff gwasanaethau cymdeithasol a gwasanaethau iechyd rheng flaen sy'n rhoi cymorth iddynt. I'r rhai sy'n derbyn gofal gan aelodau'r teulu, mae cryfder a phendantwydd eu perthnasau'n aml yn hanfodol i'r canlyniadau y maent yn eu cyflawni hefyd.

Mae staff gwasanaethau cymdeithasol a staff gwasanaethau iechyd yn cydweithio'n dda ar y cyfan ar lefel unigol ac ar lefel tîm. Fodd bynnag, mae angen i arweinwyr ar bob lefel wneud llawer mwy i gefnogi eu staff drwy weithio mewn partneriaeth â phobl ag anableddau dysgu a gofalwyr teuluol i lunio gofal a chymorth ar gyfer y dyfodol. Mae enghreifftiau lle mae gwasanaethau cymdeithasol a gwasanaethau iechyd yn meddwl a chynllunio ar y cyd ar gyfer y tymor hirach ac yn siarad a gwranddo â phobl am eu syniadau a chynlluniau. Fodd bynnag, mae gormod o achosion lle nad yw hyn yn digwydd yn effeithiol ar ran pobl ag anableddau dysgu.

⁷ https://www.justiceinspectorates.gov.uk/hmiprobation/wp-content/uploads/sites/5/2014/09/Newport-FJI-report_CY2.pdf

⁸ Ffynhonnell: Y Sefydliad dros Bobl ag Anableddau Dysgu

Diagram 12: Map gweledol wedi'i greu gan Scarlet Design, gan ddefnyddio adborth a gasglwyd yn ein gweithdy yng nghynhadledd 'Calon ac Enaid' Anableded Dysgu Cymru 2015 (Saesneg yn unig)



Map Gweledol © Scarlet Design Int. Ltd 2016 www.FranOHara.com

**‘Uwchben a thu hwnt’:
Adolygiad Cenedlaethol o Ofal
Cartref yng Nghymru 2016**

Mae’r adolygiad yn datgelu cymhlethdod sylweddol darpariaeth gwasanaethau ledled Cymru ac yn cadarnhau cost a graddfa anferth y gofal cartref a gomisiynir yng Nghymru.

Canfu’r adolygiad fod y rhan fwyaf o’r bobl, y rhan fwyaf o’r amser, yn hapus ac yn werthfawrogol o’r gofal y maent yn ei dderbyn. Canfyddiad ydyw a ailadroddir mewn manau eraill ac adlewyrcha ymroddiad gweithwyr gofal rheng flaen a’r sawl sy’n gweithio yn y swyddfa sydd, yn wyneb anghenion awr wrth awr sy’n newid yn gyflym, yn brysur yn sicrhau bod pobl yn derbyn yr ymweliadau mae arnynt eu hangen. Mae’n amlygu pwysigrwydd cysondeb o ran gofalwyr ar gyfer y sawl sy’n derbyn gofal a chefnogaeth. Fodd bynnag, canfu’r adolygiad hefyd fod cyfran fach o bobl yn profi gofal gwael, yn arbennig mewn perthynas â chysondeb o ran gweithwyr gofal a dibynadwyedd ymweliadau.

Canfu’r adolygiad fod y rhan fwyaf o’r gweithwyr gofal yn gryf eu cymhelliad, er gwaethaf tâl ac amodau gwaith gwael. Maent yn naturiol ofalgar ac yn poeni am y bobl maent yn gofalu amdanynt. Maent yn aml yn mynd ‘uwchben a thu hwnt’, gan wneud pethau ‘nad ydynt ar y rhestr’ neu gallent aros i ddarparu gofal yn eu hamser eu hunain.

Canfu’r adolygiad fod trefniadau cynghorau a byrddau iechyd ar gyfer prynu gofal yn amrywiol iawn, a bod effaith hyn yn sylweddol iawn o ran capasiti posibl, dyblygu gwaith, a gwaith gweinyddu aneffeithiol. Canfu’r adolygiad fod diffyg difrifol o ran capasiti a bod y farchnad yn fregus dros ben. Mae’r diffyg capasiti’n costio’n ddud i’r unigolion a’u teuluoedd yn ogystal ag awdurdodau cyhoeddus, gyda phwysau cynyddol ar achosion o oedi wrth drosglwyddo gofal.

Mae’r adolygiad yn taflu goleuni ar ddau o’r ffactorau sy’n ysgogi rhai o’r ymddygiadau yn y system.

Pennod Pump

Edrych yn fanylach ar wasanaethau plant

Mae'r bennod hon yn rhoi golwg fanwl ar berfformiad gwasanaethau plant a'r blynyddoedd cynnar.

Demograffeg – Cymru

- Roedd 627,888 o blant a phobl ifanc dan 18 oed yng Nghymru yn ystod 2015–16 a 555,289 ohonynt dan 16 oed. Poblogaeth plant tair a phedair blwydd oed oedd 73,470.
- Roedd tua 200,000⁹ o blant yng Nghymru yn byw mewn tlodi.
- Roedd tua 90,000¹⁰ yn byw mewn tlodi difrifol.
- Roedd 80,103 o leoedd ar gyfer gofal plant a chwarae ar 31 Mawrth 2016.
- Derbyniodd 5,785 o blant tair a phedair oed yn y sector nas cynhelir addysg y Cyfnod Sylfaen yn 2014–15.
- Roedd 3,059 o blant ar gofrestrau amddiffyn plant awdurdodau lleol ar 31 Mawrth 2016.
- Gwnaed dros 33,500 o atgyfeiriadau i wasanaethau cymdeithasol awdurdodau lleol rhwng 1 Ebrill 2015 a 31 Mawrth 2016.¹¹
- Derbyniodd 19,385 o blant mewn angen a'u teuluoedd gefnogaeth gan wasanaethau cymdeithasol awdurdodau lleol yn ystod 2014–15.
- Gofalwyd am 5,500 o blant mewn angen ar 31 Mawrth 2015.
- Roedd 2,310 o blant mewn angen ar y gofrestr amddiffyn plant yng Nghymru ar 31 Mawrth 2015.
- Adroddodd awdurdodau lleol eu bod wedi gwario £553,950,000 ar wasanaethau plant a theuluoedd yn 2014–15 (£248,201,000 ar gyfer gwasanaethau plant sy'n derbyn gofal).
- Cafodd 38,269 o blant fudd o'r gwasanaeth Dechrau'n Deg yn 2015–16.

Gofal plant a chwarae

Buddsoddi yn nyfodol ein plant

Mae buddsoddi yn nyfodol ein plant trwy ddarparu gofal plant ac addysg y blynyddoedd cynnar o ansawdd, a chefnogi rhieni i gyfuno bywyd gwaith a theulu, yn parhau i fod yn flaenoriaethau ar gyfer y llywodraeth newydd yng Nghymru. Mae gwaith a gofal yn gamau hanfodol o ran cyflawni cydraddoldeb – gan alluogi mynediad gwell at y farchnad waith ar gyfer gwragedd, helpu rhieni i weithio, a chefnogi twf economaidd a mynd i'r afael â thlodi.

Roedd maniffesto Llywodraeth Cymru'n ymrwymo i ddarparu cynnig gwell ar gyfer rhieni sy'n gweithio trwy ddarparu 30 awr o ofal plant am ddim yr wythnos ar gyfer 48 wythnos o'r flwyddyn ar gyfer plant tair a phedair blwydd oedd. Rydym yn croesawu ac yn cefnogi'n gryf y gwelliannau blaengar hyn i fwyhau cyfleoedd fel gall ein plant gael y dechrau gorau mewn bywyd.

Gofal o ansawdd yn gwneud gwahaniaeth i blant a theuluoedd

Yn ystod y flwyddyn, rydym wedi parhau i gefnogi'r amcanion hyn, gan weithio mewn

partneriaeth â'r sector gofal plant a chwarae a darparwyr i ysgogi gwelliannau trwy reoleiddio ac arolygu gofal plant, chwarae mynediad agored a gwasanaethau'r blynyddoedd cynnar a weithredir gan y sector nas cynhelir.

“ Ein nod cyffredin oedd sicrhau marchnad gofal plant lewyrchus a bywiog yng Nghymru ble mae plant a rhieni'n profi gofal plant ac addysg y blynyddoedd cynnar sy'n ddiogel, o ansawdd uchel, ac yn fforddiadwy, ac sy'n canolbwyntio ar y canlyniadau datblygu gorau i blant. Mae hefyd yn bwysig bod ystod o ddarpariaethau hyblyg sy'n hygyrch i gefnogi patrwm gwaith rhieni a ffyrdd o fyw teuluoedd. ”

Imelda Richardson, Prif Arolygydd AGGCC

⁹ <http://www.savethechildren.org.uk/about-us/where-we-work/united-kingdom/cymru>

¹⁰ <http://www.savethechildren.org.uk/about-us/where-we-work/united-kingdom/cymru>

¹¹ Ffynhonnell: StatsCymru

Mae 2016 wedi bod yn gyfnod trawsnewidiol ar gyfer gofal plant a chwarae mynediad agored wrth ymateb i'r newidiadau i'r gyfraith o ran ymestyn y broses reoleiddio ac arolygu gofal plant i blant dan 12 oed. Gwnaethom gyflwyno fframwaith arolygu newydd o ganlyniad i hwn, gyda hawliau plant, canlyniadau llesiant a datblygiad wrth ei galon, a pharatôdd darparwyr eu modelau busnes a gwasanaeth ar gyfer y newid i'n gwasanaethau ar-lein.

Isod ceir trosolwg o faint y newidiadau hyn. Rydym yn canmol darparwyr a'r sector gofal plant am eu cydweithrediad a'u hagwedd bositif o ran cefnogi'r broses o ailgofrestru dros 4,200 o wasanaethau presennol erbyn mis Ebrill 2016 i ddiwallu'r ddeddf a'r amodau cofrestru newydd, a'u hymgysylltiad gweithredol o ran datblygu a gweithredu'r fframwaith arolygu newydd a luniwyd o gwmpas y canlyniadau datblygiad a llesiant gorau ar gyfer plant.

- Gwnaethom ailgofrestru a rhoi tystysgrifau rheoleiddio newydd o dan y ddeddf newydd i dros 4,000 o ddarparwyr gofal plant a chwarae.
- Gwnaethom gyflwyno systemau pwrpasol a chymesur i alluogi darparwyr i ailgofrestru cyn mis Ebrill 2016 fel nad oedd amhariadau ar eu busnes ac i ganiatáu iddynt barhau i ddarparu gofal ar gyfer plant rhwng wyth a 12 oed.
- Gwnaeth dros 1,500 o ddarparwyr (gwarchodwyr plant gan fwyaf) amrywio eu hamodau cofrestru a chynyddu'r nifer o blant roeddent yn gofalu amdanynt hyd at 12 mlwydd oed.

Gwnaethom gyflwyno mesurau eraill o fis Ebrill 2016 i fwyhau a gwella gofal plant yng Nghymru:

- fframwaith arolygu newydd i osod mwy o bwyslais ar ddatblygiad plant a chanlyniadau llesiant ar gyfer plant hyd at 12 mlwydd oed;
- newidiadau i amllder ein harolygiadau: bob dwy flynedd ar gyfer gwasanaethau gofal dydd a phob tair blynedd ar gyfer gwasanaethau gofal plant eraill, neu'n gynt pe bai pryder gennym neu pe ystyrier y gwasanaeth yn risg uchel;
- cynyddu'r amser y mae arolygwyr yn treulio yn y gwasanaeth i gyflawni arolygiad manylach a darparu adborth manwl i'r darparwr gan gynnwys graddau;

- cyflwyno graddau'n araf deg ar gyfer pob arolygiad dan bedair thema: **Rhagorol, Da, Digonol, neu Wael**;
- gwnaethom geisio barn gwarchodwyr plant am gyhoeddi eu hadroddiadau arolygu ar sail wirfoddol, i helpu dewisiadau rhieni a gwarchodwyr plant i hyrwyddo eu graddau;
- system ar-lein i alluogi darparwyr i gwblhau eu Datganiadau Hunanasesu Gwasanaeth (SASS) a'u hadolygiadau ansawdd gofal;
- casglu a rhannu data i gefnogi awdurdodau lleol i baratoi Aseidiadau Digonolrwydd Gofal Plant o dan y rheoliadau newydd gan gynnwys cyhoeddi adroddiadau blynyddol o 31 Mawrth 2017. Bydd y system ar gyfer casglu gwybodaeth Aseidiadau Digonolrwydd Gofal Plant yn gwella uniondeb a chysondeb y data a gesglir ac a adroddir ar gyfer gofal plant rheoledig ac anrheoledig.

Fframwaith arolygu newydd: Gwarchodwyr plant, gofal plant a chwarae mynediad agored

Trwy gydweithredu â phobl, rydym wedi datblygu'r fframwaith arolygu newydd. Gwnaethom wrando ar yr hyn a ddywedodd darparwyr, rhieni, y sector gofal plant a phlant wrthym ynghylch eu disgwyliadau o arolygiad o ansawdd. Mae'r broses arolygu newydd yn deg, yn gymesur, ac yn annog gwelliannau parhaus



ac mae ganddi ffocws canolog ar ddatblygiad hollstaidd yr holl blant, o fabanod i bobl yn eu harddegau (0–12 oed). Mae hefyd yn sensitif i'r sawl sydd mewn cyfnod cynharach o ddatblygiad ac i'r sawl sy'n fwy abl.

Mae ein dull newydd yn canolbwyntio ar ansawdd trwy ein harolygiad manwl gwell, gan wella cywirdeb ac uniondeb ein cofnodion trwy gasglu a rhannu gwybodaeth yn well (ynghylch yr ystod a'r ddarpariaeth o ofal plant a'r blynyddoedd cynnar mewn gwasanaethau nas cynhelir) a chan fwyhau defnydd o dechnolegau a datrysiadau digidol i ddarparu gwasanaethau ac offer ar-lein ar gyfer ein harolygwyr.

Mae ein fframwaith arolygu newydd yn newid y ffordd yr ydym yn arolygu, ac mae amllder ein harolygiadau'n ymateb i'r dysgu hwn, gan osod canlyniadau ansawdd ar gyfer plant wrth ei galon. Mae ein canllawiau arolygu newydd¹²

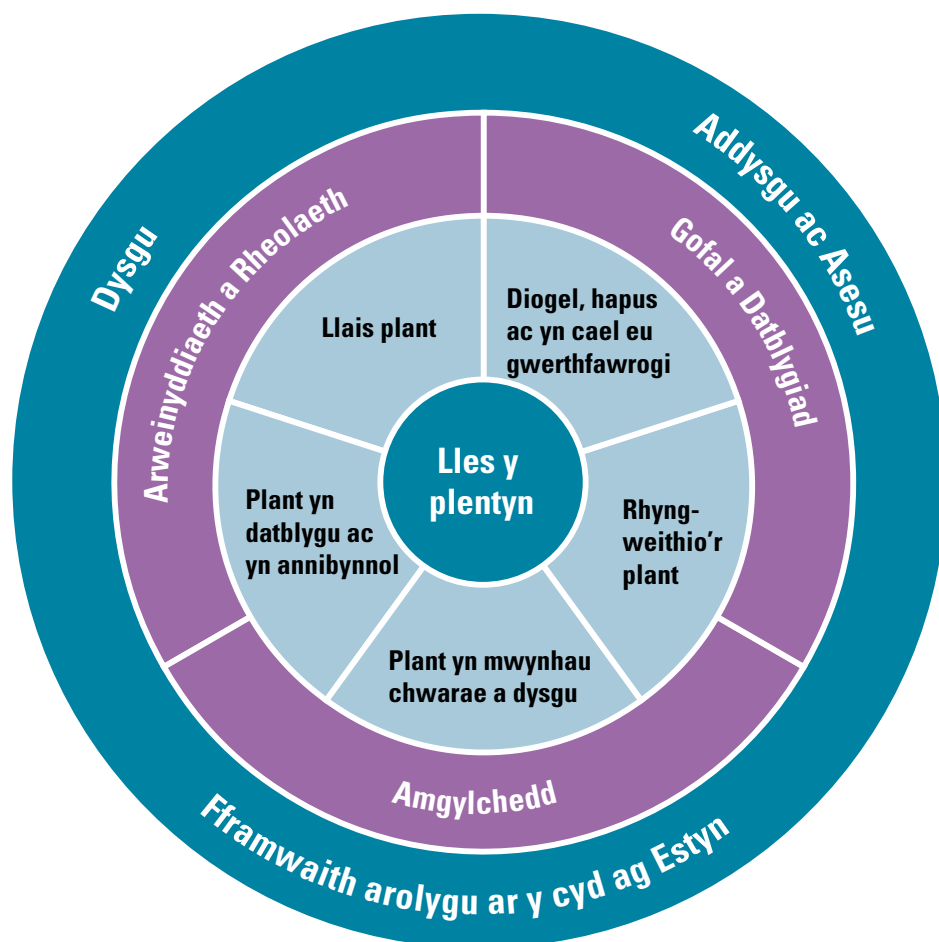
yn amlinellu'n glir y disgwyliadau am yr hyn y gallai gwasanaethau a darparwyr ei ddisgwyl gan y rheoleidiwr. Mae hyn yn cynnwys yr hyn rydym yn disgwyl ei weld gan wasanaeth sy'n darparu arweinyddiaeth gref ac sy'n hyrwyddo diwylliant o wella a gofal o ansawdd uchel.

Mae ein fframwaith yn ystyried pedair thema:

- Llesiant
- Gofal a datblygiad
- Arweinyddiaeth a rheolaeth
- Yr amgylchedd.

Diagram 13 yw'r fframwaith cyd-arolygu y byddwn yn ei ddefnyddio ar gyfer gofal plant a'r blynyddoedd cynnar (Cyfnod Sylfaen). Mae'n dangos dwy thema ychwanegol sef dysgu, ac addysgu ac asesu, a fydd hefyd yn cael eu hystyried pan fyddwn yn arolygu ar y cyd ag Estyn.

Diagram 13: Fframwaith arolygu ar y cyd ag Estyn



¹² <http://cssiw.org.uk/docs/cssiw/general/160608childcareinspectionguideicy.pdf>

Ymweliadau hwy

Bydd arolygwyr hefyd yn treulio mwy o amser yn yr ymweliad arolygu:

- yn siarad â phlant, rhieni a staff;
- yn arsylwi ar y rhyngweithio rhwng y plant a'r staff;
- yn edrych ar gofnodion plant a gwybodaeth arall i wirio eu bod yn cael eu diweddarau'n rheolaidd, er enghraifft polisiâu diogelu plant, datganiad o ddiben, cymorth cyntaf, asesiadau risg tân a thystysgrifau'r Gwasanaeth Datgelu a Gwahardd;
- yn ystyried tystiolaeth am ddatblygiad a llesiant plant;
- yn trafod adborth gyda darparwyr.

Arolygiadau mwy cymesur

O fis Ebrill 2016, bydd ein rhaglen arolygu newydd yn lleihau amllder yr arolygiadau a bydd y rhan fwyaf o'n harolygiadau yn parhau i fod yn ddirybudd. Lle mynegir pryder ynghylch gwasanaeth, byddwn yn arolygu ar unrhyw adeg.

Byddwn yn arolygu:

- gwasanaethau gofal dydd llawn o leiaf unwaith bob dwy flynedd;
- gwasanaethau gofal plant eraill – gwarchodwyr plant, gofal dydd sesiynol, chwarae mynediad agored, meithrinfeydd a gofal y tu allan i'r ysgol – o leiaf unwaith bob tair blynedd.

Ysgogi gofal plant o ansawdd trwy ddyfarnu graddau

Mae cael system eglur a thryloyw sy'n cefnogi rhieni i ddewis gofal o ansawdd yn bwysig. Bydd cyflwyno system raddau'n sicrhau bod rhieni'n gallu gwneud penderfyniadau gwybodus a bydd yn helpu i ysgogi darparwyr i wneud gwelliannau gwasanaeth er mwyn cyrraedd rhagoriaeth.

Fel rhan o'n trefniadau arolygu newydd, byddwn yn cynghori gwasanaethau ynghylch y radd byddem yn ei dyfarnu yn ôl pob un o'r pedair thema arolygu, ond ni fyddwn yn cofnodi'r radd yn adroddiad arolygu cyntaf y gwasanaeth o dan y trefniadau newydd. Ar gyfer arolygiadau dilynol, byddwn yn cofnodi'r radd yn yr adroddiadau arolygu.

Mae pedair gradd: **Rhagorol, Da, Digonol, a Gwael.**

Gweithio gyda'n partneriaid: Cyd-arolygiad o ofal plant ac addysg y blynyddoedd cynnar

Gwnaethom gomisiynu (ar y cyd ag Estyn) arfarnwyr allanol i ymgymryd ag arfarniad annibynnol o'r rhaglen arolygu beilot mewn 11 gwasanaeth y gwnaethom ei chyd-gyflawni yn 2015–16.

Gwnaeth y rhaglen beilot ddarparu plattform da i gyflwyno'r fframwaith arolygu a graddau newydd ledled yr holl wasanaethau gofal plant. Bydd dysgu o werthusiad o'n rhaglenni peilot cynnar yn llywio rhaglenni peilot pellach yn hydref 2016. Bydd hyn yn sicrhau ein bod yn symleiddio ein harolygiadau trwy system unedig sy'n ddi-dor ac yn effeithiol ar gyfer gofal plant a'r blynyddoedd cynnar.

AGGCC Ar-lein ar gyfer hunanasesiadau darparwyr

Mae'r ddedd¹³ yn mynnu bod darparwyr gofal plant yn cwblhau ffurflenni blynyddol i Weinidogion Cymru (trwy AGGCC) trwy adolygiad o ansawdd gofal a hunanasesiad o'u gwasanaeth (Datganiad Hunanasesu Gwasanaeth). Rydym wedi datblygu gwasanaeth ar-lein i alluogi darparwyr i gwblhau eu Datganiadau Hunanasesu Gwasanaeth ac adolygiadau ansawdd gofal ar-lein. O fis Gorffennaf 2016, gofynnir i tua 4,400 o wasanaethau gofal plant greu cyfrif gan ddefnyddio AGGCC Ar-lein a chânt eu cefnogi i gyflwyno eu hunanasesiad i ni gan ddefnyddio'r cyfleuster ar-lein newydd.

Byddwn yn rhannu gwybodaeth o hunanasesiadau darparwyr gydag awdurdodau lleol ar gyfer eu Hasesiadau Digonolrwydd Gofal Plant. Mae'r dull hwn yn sicrhau bod gwybodaeth yn cael ei chasglu unwaith yn unig a'i bod yn cael ei rhannu gydag awdurdodau lleol a chyrrff cyhoeddus allweddol eraill sydd â rôl mewn cefnogi gofal plant yng Nghymru. Mae'n gwella uniondeb a chysondeb gwybodaeth ynghylch neu'n gysylltiedig â gofal plant ar hyd y marchnadoedd gofal plant rheoledig ac anrheoledig. Mae'r Datganiadau Hunanasesu Gwasanaeth hefyd yn cyfrannu at wybodaeth leol a chenedlaethol a chynlluniau er mwyn sicrhau marchnadoedd gofal plant a'r blynyddoedd cynnar sy'n hyblyg, cynaliadwy, ac o safon uchel yng Nghymru.

¹³ Rheoliad 16 a 17 Rheoliadau Gwarchod Plant a Gofal Dydd (Cymru) 2010.

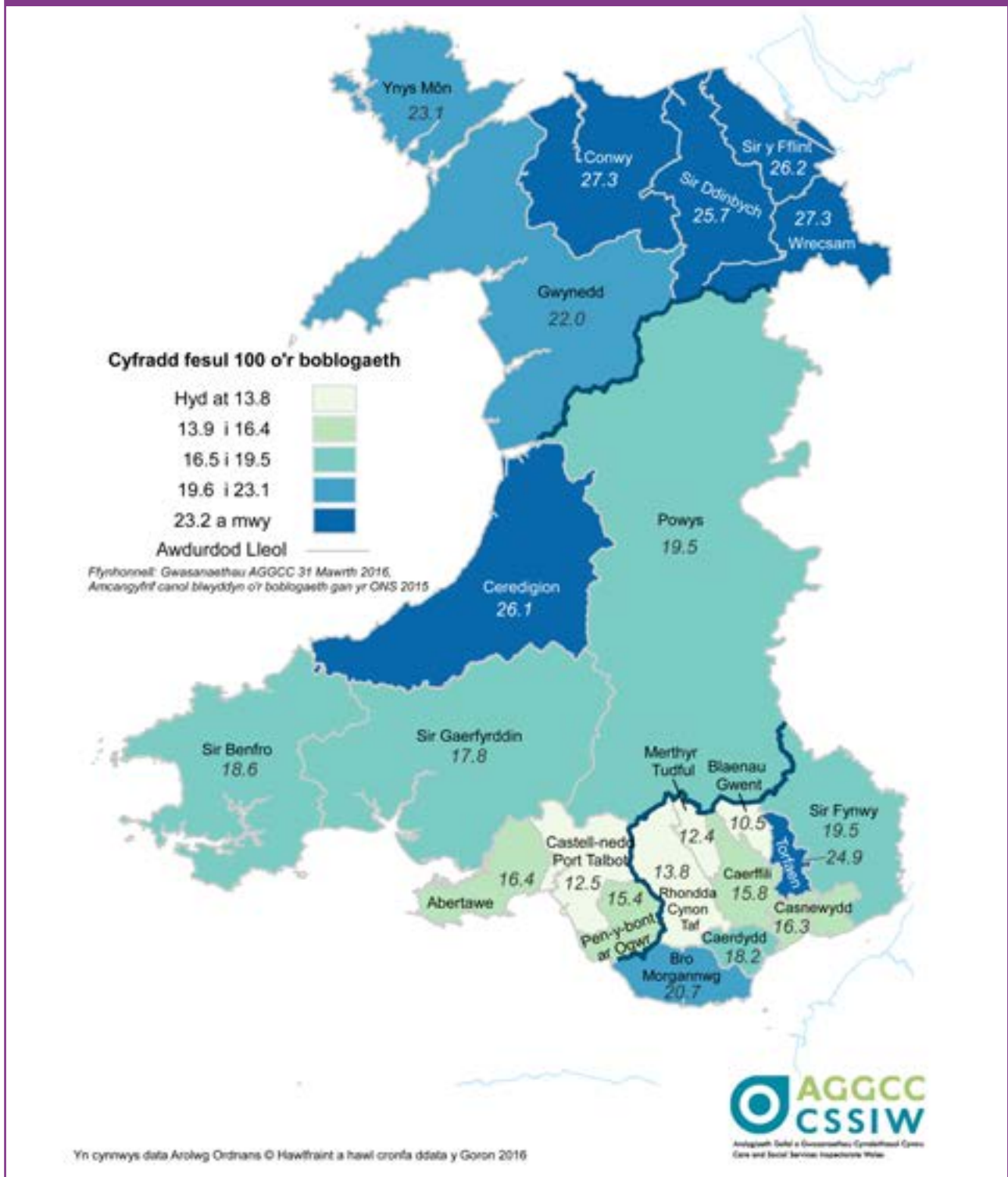
Darpariaeth gofal plant

Ym mis Mawrth 2016, roedd 4,389 o wasanaethau gofal plant a chwarae yn darparu 80,103 o leoedd. Mae gwarchodwyr plant yn cyfrif am 19% o leoedd y farchnad ar gyfer plant dan 12 oed. Mae'r ffigyrau hyn yn dangos cynnydd o 4% mewn lleoedd gofal plant; fodd bynnag, mae'r cynnydd i'w briodoli gan fwyaf i'r gwasanaethau a wnaeth ailgofrestru rhwng mis Ionawr a mis Mawrth 2016 i ofalu am blant rhwng wyth a 12 oed. Gwnaethom gefnogi

darparwyr i sicrhau dilyniant o ran gofal ar gyfer plant hŷn (rhwng wyth a 12 oed) ar ôl 1 Ebrill 2016 pan ddaeth y ddeddf newydd i rym.

Mae Diagram 14 yn dangos dosbarthiad lleoedd gofal plant fesul 100 y boblogaeth o blant dan 12 oed ar 31 Mawrth 2016. Mae'r cyfraddau, o'u cymharu â rhai'r llynedd, wedi gostwng ar hyd yr holl ardaloedd awdurdod lleol ac mae hyn yn adlewyrchu sail boblogaeth fwy plant dan 12 oed yn hytrach na phlant dan wyth oed, fel y defnyddiwyd yn adroddiad y llynedd.

Diagram 14: Cyfradd o leoedd gofal dydd i blant fesul 100 y boblogaeth o dan 12 mlwyddoed ar 31 Mawrth 2016



Mae gostyngiadau yn y nifer o leoedd fesul 100 y boblogaeth yn amrywio o ostyngiad o -3.6 ym Mlaenau Gwent i -14.1 yn Sir Ddinbych.

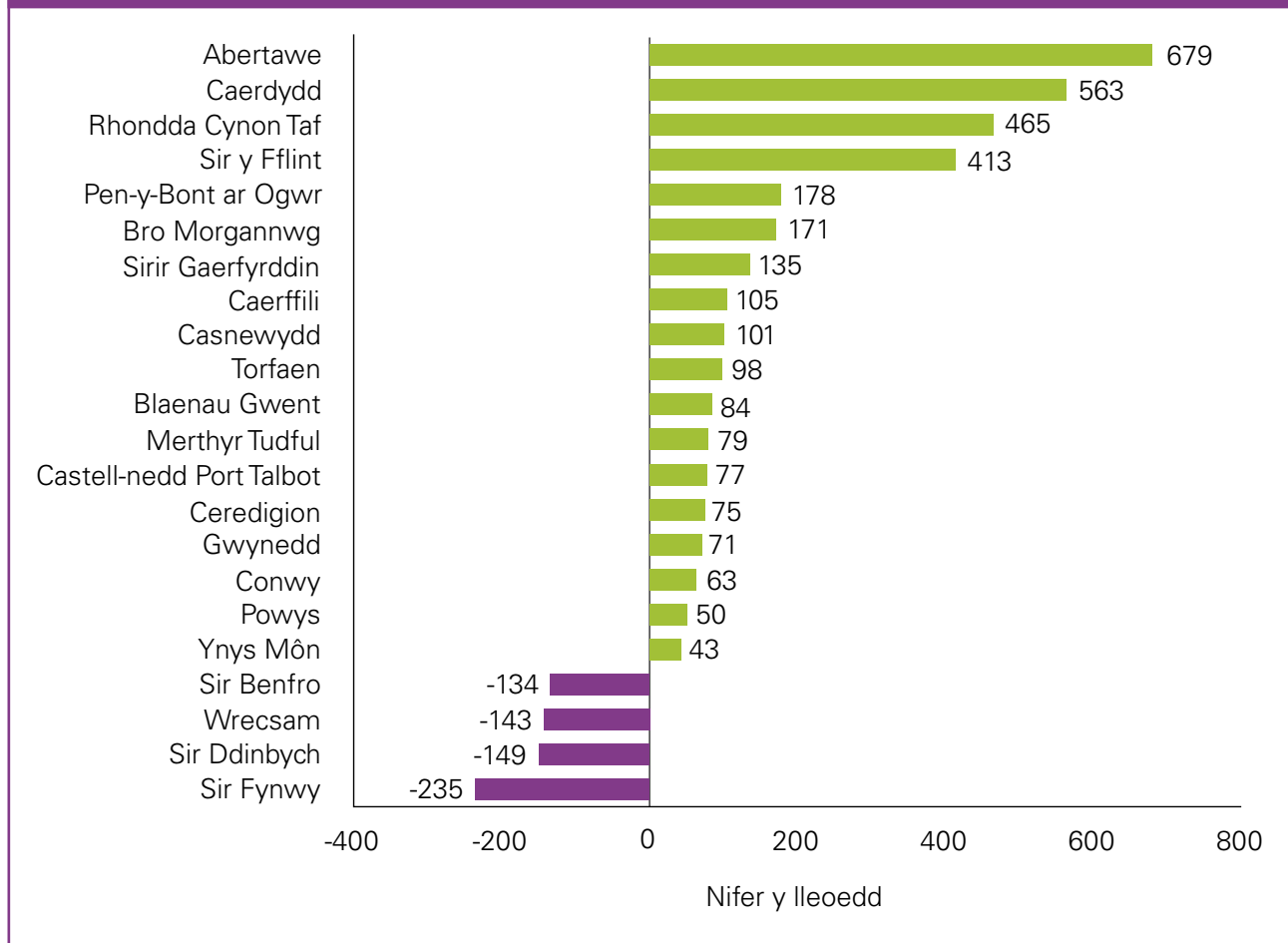
Cafwyd cynnydd yn y nifer o leoedd gofal plant a chwarae yn y rhan fwyaf o'r ardaloedd awdurdod lleol, yn amrywio o 43 yn Ynys Môn i 679 yn Abertawe, ond cafwyd gostyngiadau yn Sir Benfro, Wrecsam, Sir Ddinbych a Sir Fynwy, yn amrywio o -134 i -235 (gweler Diagram 15).

Yn ystod 2015–16, gwnaethom arolygu 1,934 o wasanaethau gofal plant a oedd yn darparu

42,990 o leoedd. Er gwaethaf peth amhariadau ar wasanaethau a heriau ychwanegol i'r sector o ran diwallu anghenion rheoleiddio ac arolygu newydd, gwnaeth dros 94% o wasanaethau gofal plant a chwarae mynediad agored ddiwallu'r safonau gofal angenrheidiol.

Mae Diagram 15 yn dangos sut mae'r nifer o leoedd o fewn y sector gofal plant a chwarae mynediad agored wedi newid ym mhob awdurdod lleol rhwng 1 Ebrill 2015 a 31 Mawrth 2016.

Diagram 15: Newid yn nifer y lleoedd ers 1 Ebrill 2015



Pennod Chwech

Edrych yn fanylach ar wasanaethau oedolion

Mae'r bennod hon yn darparu mwy o wybodaeth ar wasanaethau i oedolion, gyda ffocws allweddol ar gartrefi gofal – maes sydd yn destun craffu yn fwy a mwy.

Isod ceir amlinelliad o wybodaeth allweddol ar gyfer gwasanaethau oedolion a gwariant awdurdodau lleol ar wasanaethau cymdeithasol i oedolion:

Yn 2015–16 roedd:

- 624,773 o oedolion dros 65 oed o'u cymharu â 614,747 yn 2014–15 lle'r oedd tua 8.4% yn derbyn gofal a ariennir yn gyhoeddus.
- Cafodd 39,334 o oedolion 65 mlwydd oed neu drosodd eu cefnogi i fyw yn y gymuned.
- Cafodd 11,052 o oedolion 65 mlwydd oed neu drosodd eu cefnogi i fyw mewn cartrefi gofal preswyl.

Yn ystod 2014–15*:

- Cafodd 28,514 o oedolion rhwng 18 a 64 mlwydd oed eu cefnogi i fyw yn y gymuned neu mewn cartrefi gofal preswyl.

- Adroddodd awdurdodau lleol eu bod wedi gwario £532,858,000 ar oedolion dan 65 oed a £573,155,000 ar oedolion dros 65 oed, sy'n cynrychioli cynnydd o 1% o'r blynyddoedd blaenorol.¹⁴

Gofalwyr

Mae Gofalwyr Cymru'n nodi bod 370,230¹⁵ o ofalwyr yng Nghymru, a bob blwyddyn amcangyfrifir bod 123,000 o bobl yn dod yn ofalwyr, gan arbed dros £8 biliwn i economi Cymru. Mae'r prif fudd-dal gofalwyr gwerth £62.10 yn unig ar gyfer isafswm o 35 awr o waith ac mae 103,594 o ofalwyr yng Nghymru'n darparu dros 50 awr o ofal yr wythnos.

Yn ystod y tair blynedd ddiwethaf, gwelwyd cydymffurfiad o rhwng 82% a 84% gan y gwasanaeth, lle mae gofal yn diwallu safonau cenedlaethol. Mae nifer bach o wasanaethau (1%) lle'r ydym wedi parhau i fod â phryderon sylweddol ac wedi parhau i'w monitro'n agos dan ein proses orfodi. Gwelwyd cwmp bach o ran cydymffurfiad cartrefi gofal (1%) a gofal cartref (4%) o'u cymharu â'r blynyddoedd blaenorol.

Gofal integredig

Dylai pobl y mae arnynt angen gofal a chymorth brofi gwasanaeth di-dor, integredig i ddiwallu eu hanghenion a hyrwyddo annibyniaeth a llesiant.

¹⁴ Nid oedd ffigyrau StatsCymru a gwariannau gan awdurdodau lleol ar gyfer 2015-16 ar gael ar adeg cyhoeddi'r adroddiad hwn.

¹⁵ Ffynhonnell: Gofalwyr Cymru <https://www.carersuk.org/wales> (Dolen Saesneg yn unig)

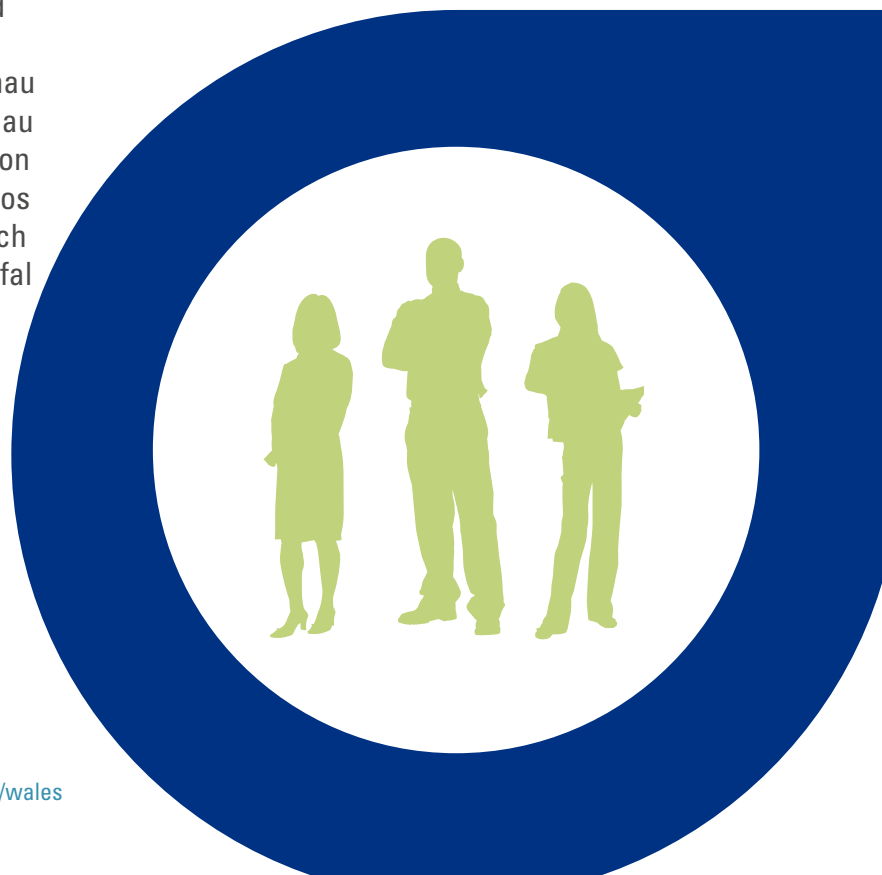
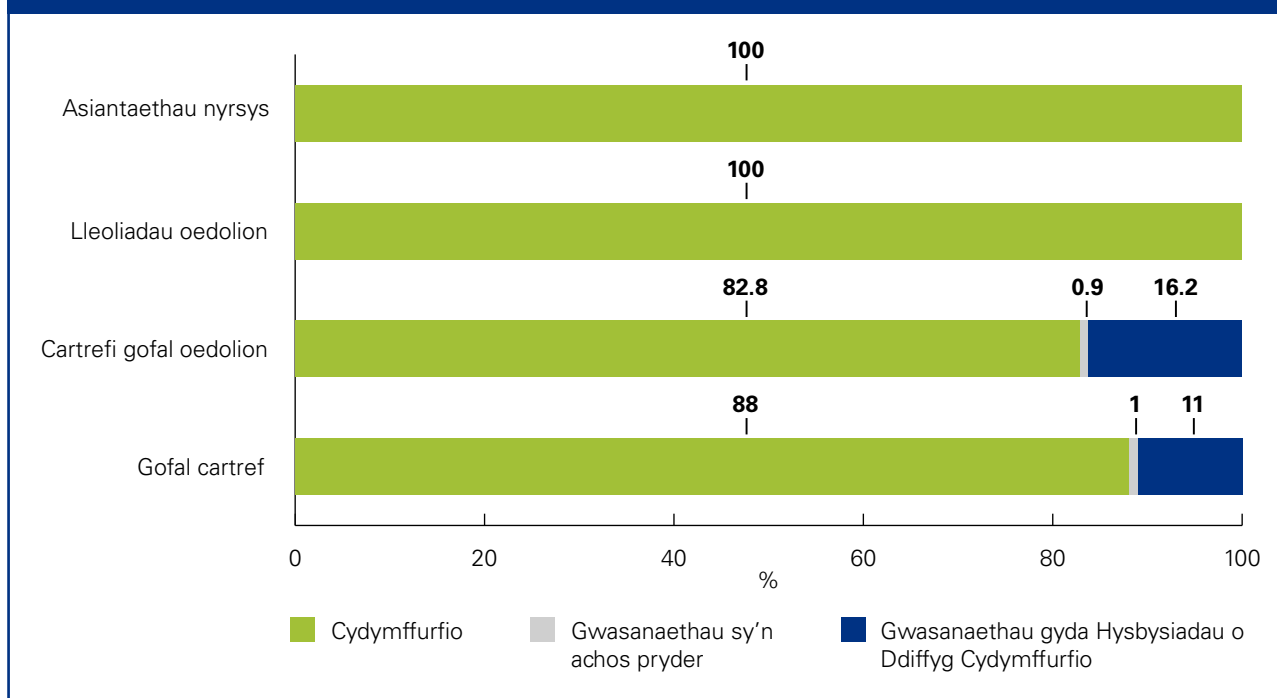


Diagram 16: Perfformiad Blynyddol Gwasanaethau Oedolion a Arolygwyd yn 2015–16



Buddsoddodd Llywodraeth Cymru £60 miliwn ychwanegol yn y Gronfa Gofal Canolraddol yn 2016–17 i wella cyd-drefniant gofal rhwng gwasanaethau cymdeithasol, iechyd, tai, addysg, y trydydd sector a'r sector annibynnol yn hynod o arwyddocaol o'r flaenoriaeth mae'n ei osod ar gyflymu'r broses o wella gofal integredig fel y gall pobl dderbyn y gwasanaeth iawn, yn y lle iawn, ar yr amser iawn, gan y gweithiwr proffesiynol iawn.¹⁶

Y llynedd, gwnaethom sôn am gymhlethdod mwyfwy comisiynu gwasanaethau cymdeithasol i oedolion yng Nghymru lle'r ydym yn gweld cynnydd blwyddyn ar ôl blwyddyn yn y nifer o leoliadau cartrefi gofal a gwasanaethau gofal cartref a gomisiynir gan GIG Cymru. Mae ein hadolygiad cenedlaethol o ofal cartref yn 2015–16 yn rhoi goleuni pellach ar fyd diangen o gymhleth awdurdodau lleol ac arferion comisiynu eu partneriaid iechyd sydd angen sylw brys i symleiddio trefniadau, fel y gellir mynd i'r afael â'r baich o drafodion ariannol, gweithredol a gofal cymhleth, a chreu tendrau symlach, cytundebau safonedig a modelau prisio cenedlaethol.

Gweithredwyd nifer o gamau i wella arferion comisiynu ar gyfer cartrefi gofal/nyrsio gyda goruchwyliaeth Bwrdd Comisiynu Cenedlaethol. Bu hefyd adroddiad ar y farchnad cartrefi gofal yng Nghymru gan y Sefydliad Polisi Cyhoeddus i Gymru, a gwaith i gyd-ddatblygu a chyhoeddi Datganiadau Sefyllfa'r Farchnad ar gyfer cartrefi gofal gan awdurdodau lleol a byrddau iechyd lleol.¹⁷ Fodd bynnag, mae'r pwysau'n amlffactoraidd ac mae'r mentrau wedi cael effaith gyfyngedig ar arferion comisiynu o ddydd i ddydd.

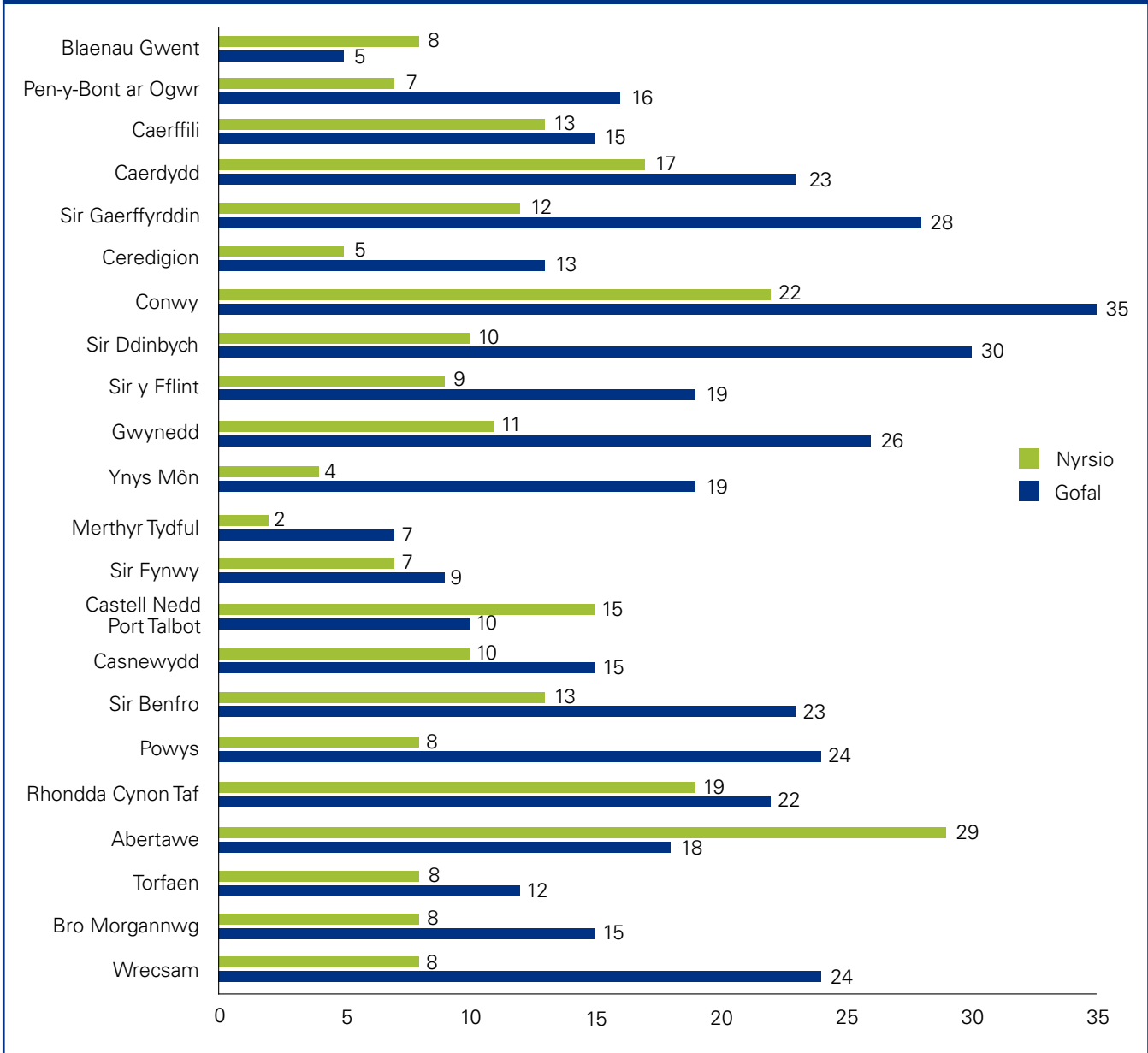
Mae diffyg nyrsys mewn gofal iechyd a chymdeithasol yn ffactor tyngedfennol ac mae'r cynnydd yn y defnydd o nyrsys asiantaeth dros dro yn anghynaliadwy ac yn effeithio ar ansawdd a dilyniant y gofal.

Mae diagramau 17 ac 18 yn parhau i ddangos dosbarthiad anghyson o wlaŷ gofal personol a nyrsio ledled Cymru wrth gymharu'r gyfradd o wlaŷ fesul poblogaeth pob ardal awdurdod lleol.

¹⁶ Dyfyniad gan cyn-weinidog iechyd Mark Drakeford AC.

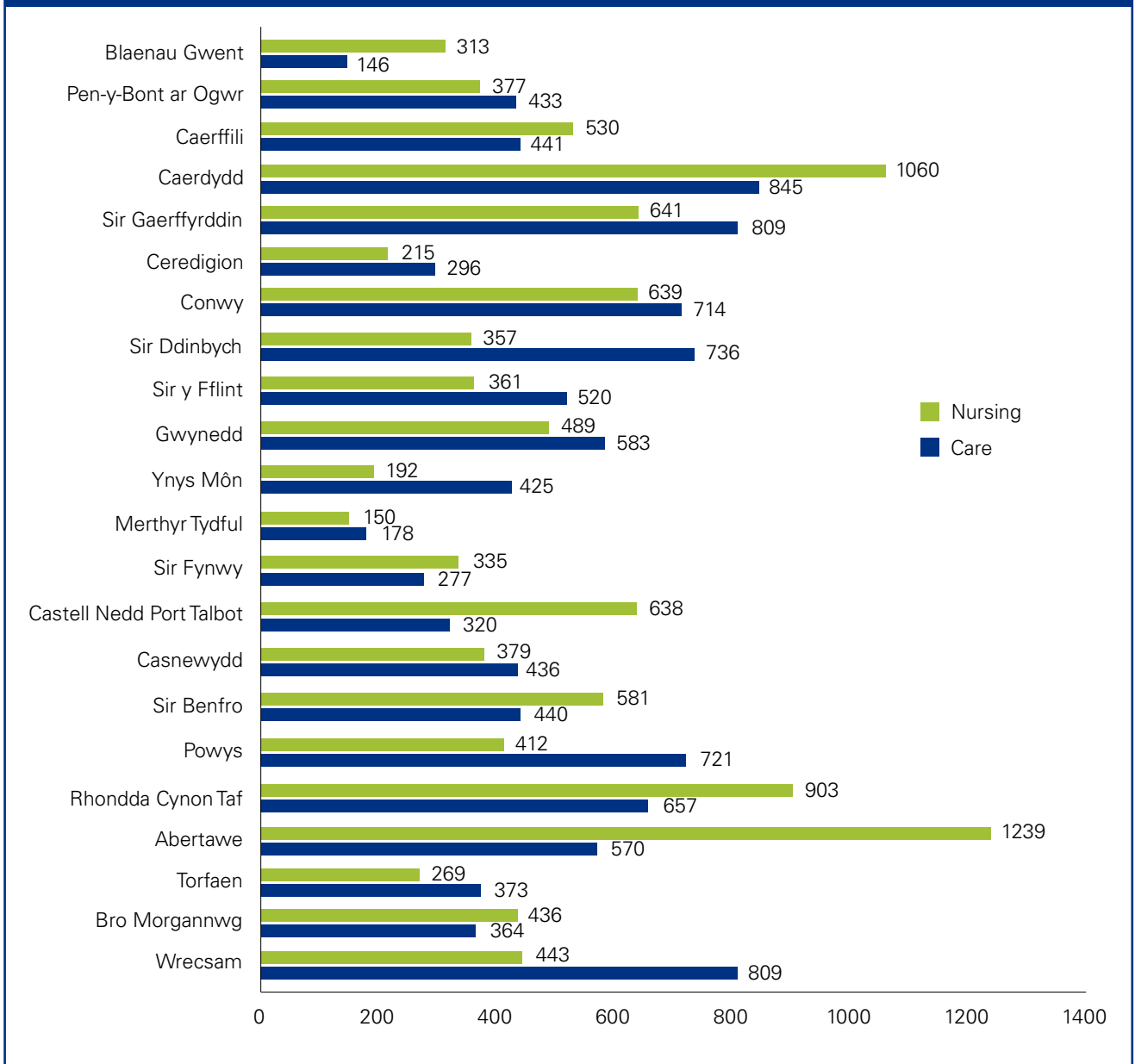
¹⁷ <http://ppi.wales.gov.uk/files/2015/11/The-Care-Home-Market-in-Wales-mapping-the-sector.pdf> (Saesneg yn unig)

Diagram 17: Nifer y gwasanaethau mewn gofal preswyl i oedolion hŷn – 31 Mawrth 2016



Ffynhonnell – system rheoli data AGGCC

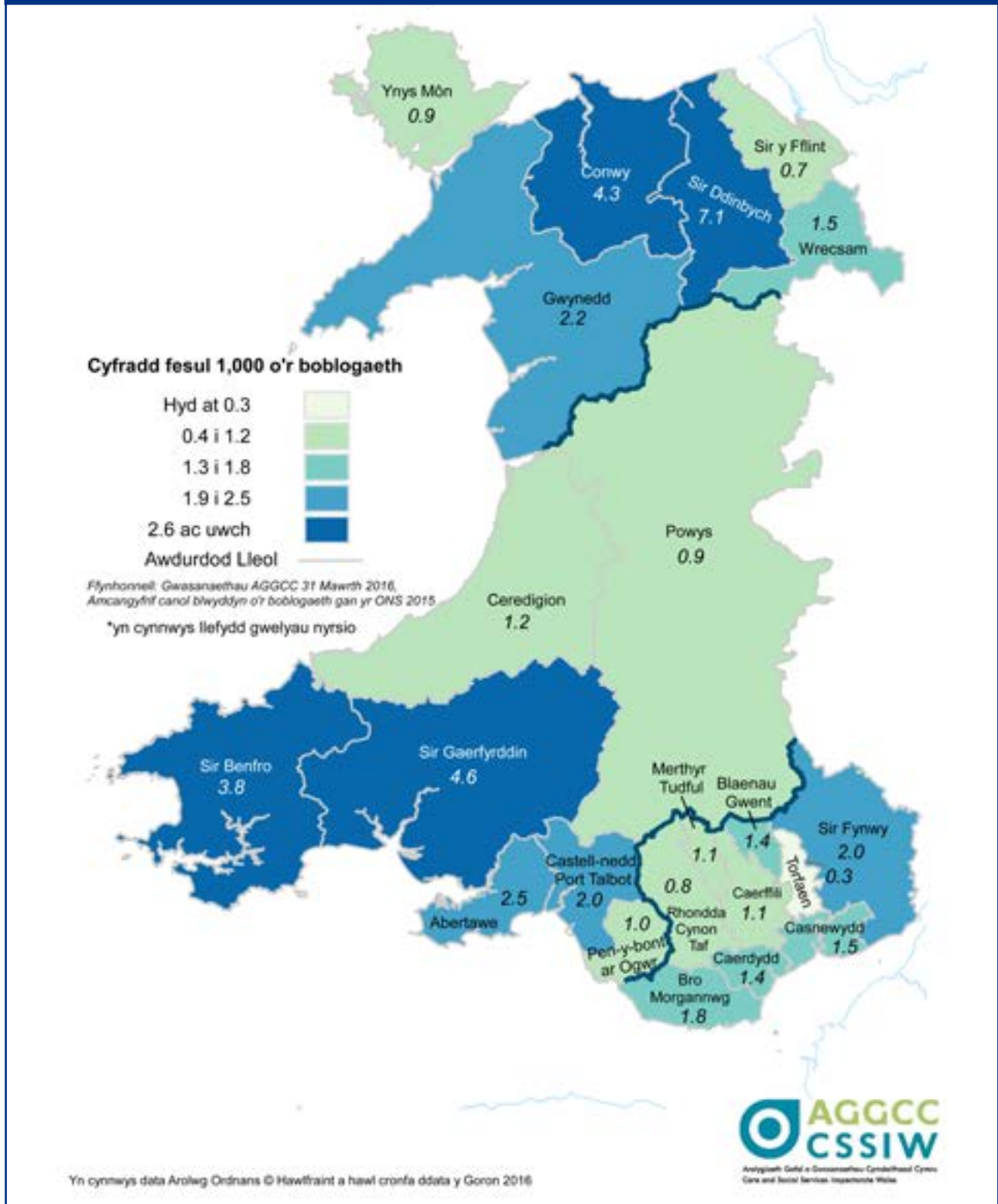
Diagram 18: Nifer y lleoliadau mewn gofal preswyl i oedolion hŷn – 31 Mawrth 2016



Ffynhonnell – system rheoli data AGGCC

Mae Diagram 19 yn dangos dosbarthiad lleoedd gofal cartref, gan gynnwys gwŵlau nyrsio, ar gyfer oedolion rhwng 18 a 64 oed ledled Cymru, yn ôl yr awdurdod lleol. Ar ddiwedd mis Mawrth 2016, Sir Ddinbych oedd â'r gyfradd uchaf (7.1) a Thorfaen oedd â'r isaf, gyda 0.3 lle fesul 1,000 o'r boblogaeth.

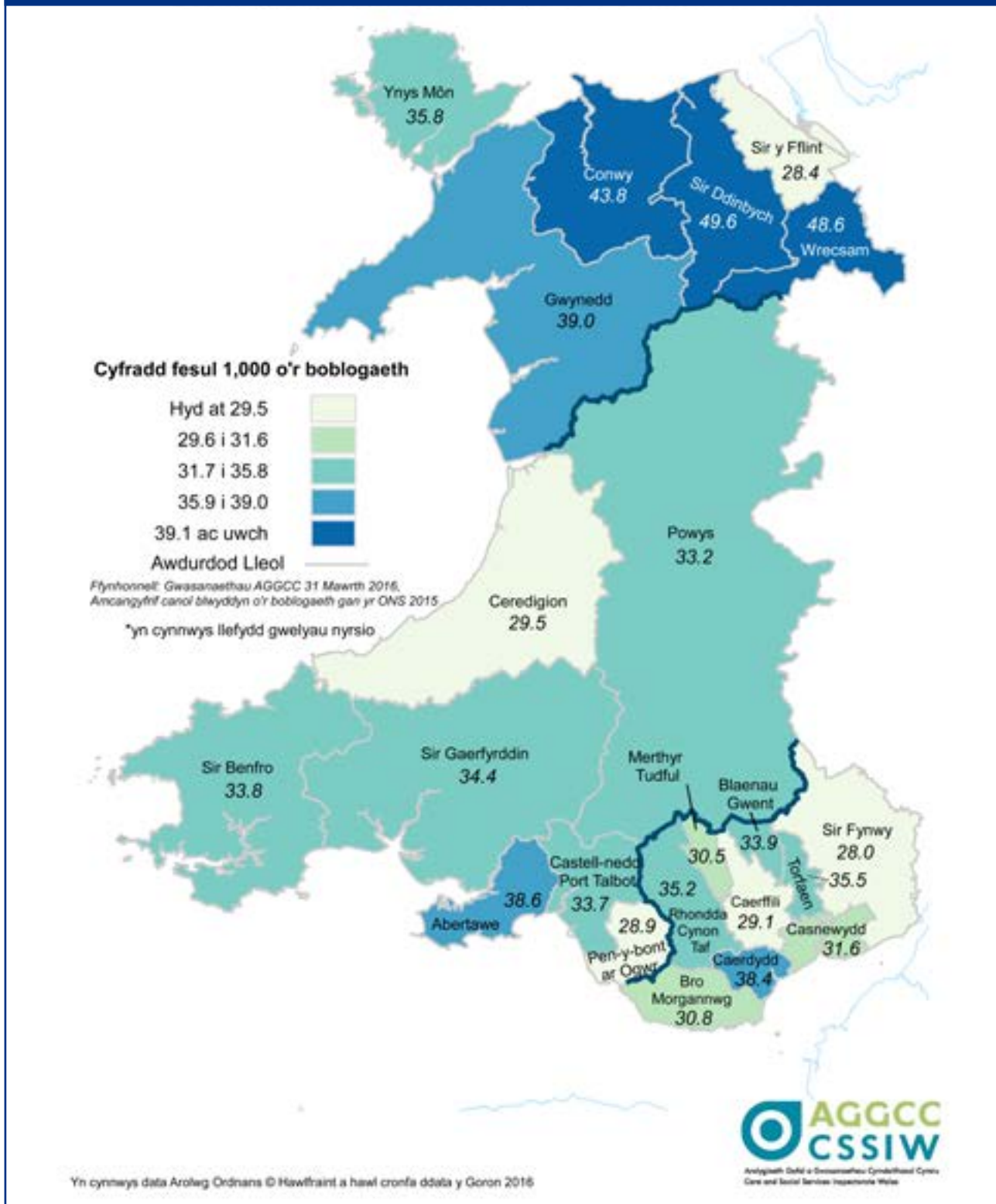
Diagram 19: Cyfradd y lleoedd mewn cartrefi gofal fesul 1,000 o'r boblogaeth 18 i 64 oed, fel ar 31 Mawrth 2016*



Roedd 653 o gartrefi gofal yn darparu 22,047 o leoedd ar gyfer oedolion dros 65 oed. Cafwyd gostyngiad bach yn y nifer o gartrefi gofal dros y tair blynedd ddiwethaf (-31), ond mae'r ddarpariaeth wedi'i gwrthbwyso gan gynydd yn y nifer o dai gofal ychwanegol a darparwyd gofal cartref mwy sy'n ymuno â'r farchnad.

Gwnaeth cartrefi gofal gyda nyrsio ffurfio 50% o'r lleoedd a 37% o gartrefi gofal. Cafwyd 44 o leoedd ar gyfartaledd mewn cartref gofal gyda nyrsio o'u cymharu â 27 mewn cartrefi heb nyrsio, er bod y gyfradd gofal nyrsio a gwŵlau gofal yn amrywio'n fawr ledled ardaloedd awdurdodau.

Diagram 20: Cyfradd y lleoedd mewn cartrefi gofal fesul 1,000 o'r boblogaeth 65 mlwydd oed a drosodd, fel ar 31 Mawrth 2016*



Mae Diagram 20 yn dangos dosbarthiad lleoedd gofal cartref, gan gynnwys gwllau nyrsio, ar gyfer oedolion dros 65 oed ledled Cymru, yn ôl yr awdurdod lleol. Ar ddiwedd mis Mawrth 2016, Sir y Fflint oedd â'r gyfradd isaf (28.4), Conwy oedd â'r ganolrif (43.8), a Sir Ddinbych oedd â'r gyfradd uchaf (49.6).

Mae'r sector annibynnol yn parhau i ddarparu 80% o'r ddarpariaeth gofal ac mae dros hanner (57%) y farchnad yn ddarparwyr gofal sengl ac maent yn cyfrif am 11,359 o leoedd mewn cartrefi gofal llai (20 gwely ar gyfartaledd). Y lefel o ddeiliadaeth a adroddwyd yn 2015 oedd 90% ac ariannwyd tua 51% o'r holl leoliadau ar gyfer pobl dros 65 oed gan awdurdodau lleol, a adroddodd eu bod wedi gwario £573,155,000 ar gyfer oedolion dros 65 oed yn 2014–15.

Pennod Saith

Ein blaenoriaethau ar gyfer 2017–19

Adeiladu ar sylfeini cadarn a osodwyd yn 2016

Mae ein proses o addasu i newidiadau'r model rheoleiddio ac arolygu'n parhau. Mae'r newid i broses reoleiddio fwy effeithiol er mwyn gwella ansawdd gofal a llesiant yn cynnwys comisiynwyr, darparwyr, pobl sy'n defnyddio gwasanaethau, a'u teuluoedd a'u gofalgwyr.

Er mwyn sicrhau ein bod yn rheoleiddio er llwyddiant, mae'n bwysig bod y newid yn cael ei ddeall a'i gyfathrebu'n glir, ac y caiff ei reoli mewn modd lle gallwn i gyd gyfrannu'n weithredol. Mae maint, cyflymder a natur dechnegol y newidiadau dros y flwyddyn ddiwethaf wedi amlygu cydnerthedd, arloesedd ac ymroddiad darparwyr a'r sector i gydweithio â'r rheoleiddiwr i wella ansawdd y gwasanaeth a phrofiadau ar gyfer pobl. Maent wedi bod yn ymatebol, wedi achub ar y cyfle i weithio mewn modd gwahanol, ac wedi croesawu'r newid i gyflwyno graddau a'n gwasanaethau ar-lein.

Gan adeiladu ar y sylfaen hwn, rydym mewn sefyllfa gref i barhau i osod ac adeiladu hyder yn y broses reoleiddio ac arolygu. Bydd ein dysgu a'n profiadau'n llywio ein dull (mewn cydweithrediad â'r sector gofal cymdeithasol) wrth baratoi'r sefydliadau priodol i symud o fodel sy'n seiliedig ar sefydliadau i fodel darparwr gwasanaeth newydd ac wrth gyflwyno cynlluniau Llywodraeth Cymru ar gyfer cynnig gofal plant am ddim.

Blaenoriaethau

Gofal diogel o ansawdd

Wrth symud ymlaen, ein prif flaenoriaeth yw sicrhau ein bod yn parhau i ddarparu sicrwydd o ran diogelwch ac ansawdd gwasanaethau gofal i bobl yng Nghymru. Mae hyn yn dod yn fwy heriol wrth i ni gydbwyso galwadau cystadleuol a'r agenda newid sylweddol i ddiwallu deddfau newydd ac ysgogi gwelliannau o ran ansawdd.

Rheoleiddio ac arolygu

- Paratoi'r sefydliad a'r darparwyr ar gyfer gweithredu'r model gwasanaeth rheoleiddio ac arolygu newydd o dan y Ddeddf Rheoleiddio ac Arolygu Gofal Cymdeithasol.
- Gweithredu ac atgyfnerthu:
 - y fframwaith arolygu newydd ar gyfer cartrefi gofal, cartrefi plant, mabwysiadu a maethu, a gofal cartref, gan osod hawliau a chanlyniadau llesiant yn arbennig; ac
 - adolygiad arolygu, ymgysylltu a pherfformio newydd ar gyfer awdurdodau lleol;
 - cylchred arolygu newydd ar gyfer gofal rheoleiddiol.

Gweithio gydag eraill

Mireinio a gweithredu'r trefniadau cyd-arolygu newydd ar gyfer y blynyddoedd cynnar – plant tair a phedair oed gydag Estyn – gyda chynllun peilot pellach yn dechrau yn nhymor yr hydref 2016.

- Treialu cynllun arolygydd lleyg ar gyfer pobl ifanc dan ofal maeth mewn cydweithrediad â Foster Care Associates a Sefydliad Rees.
- Llunio gwell cysylltiadau gyda'r rheoleiddiwr gweithlu, Cyngor Gofal Cymru, i ddiwallu amcanion Rhan 9 y Ddeddf Rheoleiddio ac Arolygu Gofal Cymdeithasol.
- Mewn cydweithrediad ag Arolygiaeth Gofal Iechyd Cymru, sicrhau bod rhyngwyneb clir gyda gofal iechyd a chymdeithasol trwy gomisiynu'n gyfrifol cyd-leoliadau gydag awdurdodau lleol a byrddau iechyd lleol. Byddwn yn cynnal rhaglen beilot o gyd-arolygiadau mewn cartrefi gofal a reoleiddir i ystyried trefniadau comisiynu a chymorth gan ddarparwyr gofal sylfaenol a gofal cymunedol.

Cyflawni ein hymrwymiadau a dysgu o adolygiadau annibynnol

Byddwn yn parhau i gyflenwi argymhellion adolygiad Dr Flynn, 'In Search of Accountability',¹⁸ adolygiad cartrefi gofal Comisiynydd Pobl Hŷn Cymru¹⁹, ac, yn fwy diweddar, adolygiad cartrefi plant Comisiynydd Plant Cymru.²⁰

Rheoleiddio cynaliadwy: Cyflwyno ffioedd

Mae gwerth ac uniondeb ein cofrestr gwasanaethau'n hanfodol i sicrhau rheoleiddio effeithiol ac i sicrhau bod pobl yn derbyn gofal mewn modd diogel. Mae rheoleiddio ac arolygu yn ased tyngedfennol i ddarparwyr fel trwydded iddynt ac 'archwiliad iechyd' i fasnachu. AGGCC yw'r unig reoleidiwr gofal plant a gofal yn y DU nad yw'n codi tâl am ei wasanaethau. Yn ystod 2016-17, rydym am gynnal trafodaeth genedlaethol i ystyried datblygu model ariannol mwy cynaliadwy ar gyfer rheoleiddio yng Nghymru. Byddwn yn archwilio gyda rhanddeiliaid opsiynau'r dyfodol ar gyfer ffrydiau ariannu teg a chynaliadwy trwy ailgyflwyno ffioedd. Rydym eisoes wedi ymgynghori â darparwyr gofal plant ynghylch diddymu ein cymhorthdal ar gyfer eu gwiriadau gan y Gwasanaeth Datgelu a Gwahardd o 2017.

Gwella ein busnes

- Sicrhau bod y sefydliad, ei ddiwylliant, ei adnoddau a'i staff wedi'u hymgysylltu ac yn frwdfrydig a bod ganddynt y gallu i fod yn ymatebol o ran cyflenwi rheoleiddio ac arolygu effeithiol i ddiwallu'r amcanion busnes, cyfreithiol newidiol a'r gwerthoedd sefydliadol.
- Cryfhau ein hymgysylltiad a llais y dinesydd ledled ein gwaith, gan gynnwys adeiladu capasiti ein Bwrdd Cyngori Cenedlaethol a'n fforymau rhanbarthol i ddod â heriau cadarnhaol i'n gwaith.
- Prif ffrydio'n gwasanaethau digidol ac 'AGGCC Ar-lein' er mwyn cynnal ein busnes â darparwyr yn electronig. Yn ystod yr haf hwn, gwnaeth 3,300 o ddarparwyr gofal plant danysgrifio i AGGCC Ar-lein er mwyn diweddarau eu Datganiadau Hunanasesu Gwasanaeth yn electronig a bydd hyn yn cael ei ymestyn i gartrefi gofal yn hwyrach yn yr hydref. Ein nod yw gosod ein holl fusnes rheoledig ar-lein.
- Monitro a hyrwyddo'r defnydd o'r iaith Gymraeg a Mwy na Geiriau o fewn ein busnes ac wrth wella ein gwaith gyda darparwyr.



¹⁸ www.gov.wales/topics/health/publications/socialcare/reports/accountability/?lang=cy

¹⁹ www.olderpeoplewales.com/wl/Reviews/Residential_Care_Review.aspx

²⁰ www.complantcymru.org.uk/cyhoeddiadau/rhestr-cyhoeddiadau/

Atodiad A

Gwasanaethau a reoleiddir gennym fel ar 31 Mawrth 2016

Rydym yn gyfrifol am gofrestru a rheoleiddio'r gwasanaethau canlynol.

Gwasanaethau oedolion – Cofrestrwyd ac arolygwyd dan Ddeddf Safonau Gofal 2000 a rheoliadau a Safonau Gofynnol Cenedlaethol a wnaed dan y Ddeddf honno.

Cartrefi gofal, asiantaethau gofal cartref, cynlluniau lleoli oedolion.

423 o asiantaethau a sefydliadau gofal cartref sy'n darparu gofal a chymorth i bobl yn eu cartrefi eu hunain ac yn y gymuned.

653 o gartrefi gofal i oedolion hŷn gyda 22,047 o leoedd a 456 o gartrefi gofal i oedolion iau gyda 3,565 o leoedd wedi eu cofrestru.

Naw cynllun lleoli oedolion – cynlluniau a weithredir yn lleol sy'n galluogi hyd at ddau o bobl sydd ag anghenion gofal a chymorth i fyw fel rhano deulu a gallent fod yn barhaol, dros dro neu ar gyfer cyfnodau o ofal seibiant.

Gwasanaethau gofal plant – Gwasanaethau a gofrestrir ac a arolygir gennym dan Fesur Plant a Theuluoedd (Cymru) 2010 a rheoliadau a Safonau Gofynnol Cenedlaethol.

Roedd 4,389 o wasanaethau gofal plant gydag 80,103 o leoedd ar gyfer plant dan wyth mlwydd oed, gan gynnwys gwarchodwyr plant, meithrinfeydd a chlybiau ar ôl yr ysgol.

Gwasanaethau plant – Gwasanaethau a gofrestrir ac a arolygir gennym dan Ddeddf Safonau Gofal 2000 a rheoliadau a Safonau Gofynnol Cenedlaethol a nodir dan y Ddeddf honno.

Gwasanaethau maethu annibynnol, asiantaethau mabwysiadu awdurdodau lleol ac asiantaethau mabwysiadu gwirfoddol.

49 o wasanaethau maethu – gweithredwyd 27 gan y trydydd sector a rhedwyd 22 gan awdurdodau lleol. Rydym yn gyfrifol am arolygu asiantaethau ac awdurdodau lleol er mwyn sicrhau bod y gwasanaethau hyn yn gallu diwallu anghenion plant a bod y plant yn cael eu hamddiffyn rhag niwed.

Roedd 22 o wasanaethau mabwysiadu. Rydym yn arolygu gwasanaethau mabwysiadu a ddarperir gan awdurdodau lleol a sefydliadau gwirfoddol, ond nid ydym yn eu cofrestru. Maent yn darparu gwasanaethau sy'n cynnwys recriwtio, asesu a chymeradwyo oedolion sydd am fabwysiadu plentyn, yn ogystal â chymorth ar gyfer darpar fabwysiadwyr a phlant, gan gynnwys brodyr a chwiorydd. Fodd bynnag, rydym yn cofrestru asiantaethau mabwysiadu annibynnol, ac roedd gennym un asiantaeth ar ein cofrestr.

144 o gartrefi plant wedi eu cofrestru i ddarparu 637 o leoliadau. Mae'r rhain yn cynnwys ystod o wasanaethau, gan gynnwys cartrefi gofal ar gyfer plant sy'n derbyn gofal, lleoliadau arbenigol am hyd at 52 o wythnosau, a gwasanaethau seibiant ar gyfer plant ag amrywiaeth o anabledau.

Gwasanaethau eraill – Caiff y sefydliadau hyn eu cymeradwyo gan weinidogion Cymru dan Ddeddf Addysg 1996 ond rydym yn cyd-arolygu gydag Estyn mewn nifer o achosion.

Ysgolion arbennig preswyl, ysgolion preswyl a cholegau addysg bellach sy'n rhoi llety i fyfyrwyr sy'n iau na 18 oed.

Rydym yn gyfrifol am arolygu trefniadau lles ar gyfer plant mewn ysgolion preswyl, ysgolion preswyl arbenigol, a cholegau addysg bellach yng Nghymru. Mae Estyn yn gyfrifol am arolygu'r ddarpariaeth addysg. Ar 31 Mawrth 2016, roedd deg o ysgolion preswyl gyda 1,341 o leoedd ac 12 o ysgolion preswyl gyda 238 o leoedd wedi eu cofrestru.

Mae'r rhain yn darparu gwasanaeth asesu preswyl i deuluoedd â phlant ac yn helpu i ddatblygu sgiliau rhianta ac i wella perthnasau. Ar 31 Mawrth 2015, roedd un ganolfan breswyl i deuluoedd wedi'i chofrestru.

Atodiad B

Yr hyn rydym yn ei wneud

Mae'r atodiad hon yn amlinellu'r hyn rydym yn ei wneud a sut rydym yn gweithio.

Rydym yn gyfrifol am reoleiddio ac arolygu gwasanaethau gofal, gofal plant a gwasanaethau cymdeithasol, gan gynnwys meithrinfeydd, cartrefi i bobl hŷn, ac awdurdodau lleol, i sicrhau eu bod yn ddiogel i'r bobl sy'n eu defnyddio.

Ein cyfrifoldeb ni yw rhoi sicrwydd ac amddiffyniad i bobl sy'n defnyddio gwasanaethau, eu teuluoedd a gofalwyr, a'r cyhoedd ehangach. Mae gennym hefyd swyddogaeth allweddol yn gwella ansawdd gofal a gwasanaethau i oedolion a phlant ledled Cymru.

Ein nod cyffredinol yw sicrhau bod pobl yn derbyn gofal diogel, hygyrch a da sy'n bodloni eu hanghenion ac yn gwella ansawdd eu bywyd.

Ein rôl ni yw:

- rheoleiddio ac arolygu gwasanaethau mewn modd effeithlon ac effeithiol a hysbysu ein canfyddiadau;
- rhoi sicrwydd annibynnol i bobl sy'n defnyddio gwasanaethau, a'u teuluoedd a gofalwyr, am ansawdd gofal cymdeithasol yng Nghymru ac ymhle a phryd mae ar gael;
- helpu i ddiogelu oedolion a phlant, gan sicrhau bod eu hawliau'n cael eu hamddiffyn a'u bod yn derbyn gofal gan bobl sy'n addas i wneud hynny;
- gwella gofal, gwasanaethau a chanlyniadau i bobl;
- sicrhau bod darparwyr cofrestredig yn bodloni gofynion y cofrestriad ac yn parhau i wneud hynny;
- darparu tystiolaeth a chyngor annibynnol a phroffesiynol i lywio datblygiadau polisi a gwella gwasanaethau er mwyn bodloni anghenion pobl;
- gweithio gyda chyrrff cyhoeddus eraill ledled y DU sy'n archwilio, rheoleiddio ac arolygu gwasanaethau cyhoeddus, gan gynnwys rheoleiddwyr gweithlu, i gefnogi'r gwaith o graffu'n effeithiol ar wasanaethau cyhoeddus;
- darparu gwybodaeth i weinidogion Llywodraeth Cymru a Chynulliad Cenedlaethol Cymru am wasanaethau gofal cofrestredig, gofal plant, a pherfformiad gwasanaethau cymdeithasol awdurdodau lleol.

Ein nod yw:

- rhoi pobl sy'n defnyddio gwasanaethau gofal, gofal plant a gwasanaethau cymdeithasol wrth wraidd ein gwaith a'u cynnwys ym mhopeth a wnawn;
- ymateb a chymryd camau gweithredu cadarn pan fydd pobl yn profi gofal gwael neu pan fydd pobl yn agored i risg;
- bod yn annibynnol, yn wrthrychol ac yn deg;
- hybu cydraddoldeb, amrywiaeth, hawliau plant a hawliau dynol ledled gwasanaethau gofal, gofal plant a gwasanaethau cymdeithasol;
- bod yn hygyrch ac yn dryloyw;
- defnyddio'r un safonau o welliant parhaus yn ein busnes ni ag y byddem yn eu disgwyl gan eraill;
- hybu gwelliant yn y sectorau gofal oedolion, gofal plant a gwasanaethau cymdeithasol a dysgu gwersi o'r pethau nad ydynt yn gweithio'n dda;
- gweithio mewn partneriaeth ag eraill gan gynnwys rhai sy'n defnyddio, comisiynu a darparu gwasanaethau, a rheoleiddwyr, arolygiaethau ac archwilwyr eraill;
- parchu ac ymateb i anghenion iaith pobl.

Atodiad C

Sut i leisio pryder



Sut i leisio pryder

Os ydych chi'n anhapus â gwasanaeth rhowch wybod i'r darparwr – mae ganddynt eu gweithdrefnau cwyno eu hunain.



Dal yn anhapus?
Rhowch wybod inni.

Gallwch leisio pryder mewn nifer o ffordd...



Ffoniwch ni:
0300 7900 126

Byddwch yn glustiau ac yn llygaid inni ar lawr gwlad



E-bostiwch ni:
CSSIW@wales.gsi.gov.uk



Llenwch ein ffurflen adborth ar-lein:
www.aggcc.org.uk

Rhowch wybod inni, waeth beth fo maint y pryder.



Ysgrifennwch atom:
Swyddfa Genedlaethol AGGCC,
Llywodraeth Cymru,
Rhydycar, CF48 1UZ



Wyneb i wyneb:
Siaradwch ag un o'n harolygwyr yn ystod arolygiad

Gallwch hefyd wylïo ein fideo ar sut i leisio pryder
www.youtube.com/CSSIW/AGGCC



Anfonwch neges drydar atom
@Arolygu_gofal

Os oes gennych chi gŵyn ynghylch awdurdod lleol gallwch gysylltu â'r

Ombwdsmon Gwasanaethau Cyhoeddus

Os oes gennych chi gŵyn ynghylch gweithiwr gofal cymdeithasol gallwch gysylltu â

Chyngor Gofal Cymru

