



Arolygiaeth Gofal
Cymru
Care Inspectorate
Wales



**Sut rydyn ni'n arolygu
gwasanaethau sy'n gofalu am bobl
ac yn eu helpu i gael llais**



Fersiwn hawdd ei darllen



Rydyn ni'n arolygu gwasanaethau gofal a chymorth.

Rydyn ni eisiau i bawb wybod sut rydyn ni'n gwneud hyn.



Rhan 1

Rydyn ni'n annibynnol.



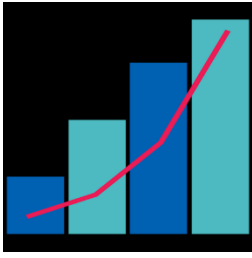
Rydyn ni'n gwirio gwasanaethau gofal a chymorth.



Rydyn ni'n gwirio bod pobl sy'n defnyddio gwasanaethau yn ddiogel, yn iach ac yn hapus, a'u bod yn gallu defnyddio eu hawliau dynol.



Rydyn ni'n dweud wrth y cyhoedd am wasanaethau. Rydyn ni'n dweud pa mor dda yw pob gwasanaeth.



- Rydyn ni'n helpu gwasanaethau i wneud yn well.



- Rydyn ni'n rhoi cyngor i bobl sy'n gyfrifol am ofal cymdeithasol a gwasanaethau gofal.



- Rydyn ni'n penderfynu pwy all redeg gwasanaeth, a pha wasanaeth y gallan nhw ei redeg.



- Rydyn ni'n cymryd camau os nad yw gwasanaethau'n gwneud yr hyn mae'r gyfraith yn ei ddweud



- Rydyn ni'n mynd yn ôl i wirio unrhyw wasanaethau roedden ni'n pryderu amdany'n nhw.



Rhan 2

Rydyn ni'n arolygu



- Cartrefi gofal i oedolion a chartrefi nyrsio



- Cartrefi plant



- Llety diogel i blant a phobl ifanc y mae angen gofal a chymorth arnyn nhw mewn lle na allan nhw adael pan fyddan nhw am wneud hynny.



- Canolfannau lle mae teuluoedd yn byw os oes angen i'r gwasanaethau cymdeithasol wirio a yw'r rhiant yn gallu gofalu am ei blentyn



- Gofal cartref. Mae hyn yn cynnwys y gofal a'r cymorth y mae rhywun yn eu cael wrth fyw gyda chymorth.



- Gwasanaethau mabwysiadu a maethu



- Gwasanaethau lleoli oedolion a rhannu bywydau



- Gwasanaethau eiriolaeth sy'n helpu pobl i ddweud eu dweud am eu gofal a'u cymorth neu wneud cwyn



Rhan 3

Rydyn ni'n gwirio bod gwasanaethau yn parchu hawliau dynol pobl.



Rydyn ni'n gwirio bod pawb sy'n defnyddio'r gwasanaeth:



- â dewis a rheolaeth



- yn ddiogel



- yn cael ei drin â pharch



- yn gallu dweud ei ddweud



- yn cael cymorth i ddysgu sgiliau newydd



Rydyn ni'n gwirio bod pobl yn ddiogel. Os nad ydyn ni'n credu eu bod nhw, byddwn ni'n cymryd camau. Byddwn ni hefyd yn dweud wrth yr awdurdod lleol.



Mae cyfreithiau sy'n dweud beth i'w wneud os na all rhywun wneud ei benderfyniadau ei hun.

Rydyn ni'n gwirio bod y gwasanaeth yn dilyn y gyfraith.



Mae'r Gymraeg yn bwysig. Rydyn ni'n gwirio bod pobl yn gallu cael gofal a chymorth yn Gymraeg os ydyn nhw am gael hynny. Rydyn ni'n gwirio bod hyn yn cael ei gynnig, fel nad oes rhaid i bobl ofyn.

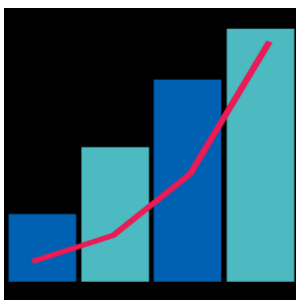


Rhan 4

Pan fyddwn ni'n arolygu, byddwn ni'n:



- canolbwyntio ar y bobl sy'n defnyddio'r gwasanaeth



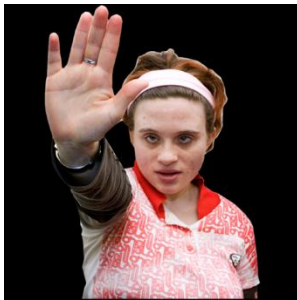
- helpu gwasanaethau i wella yn eu gwaith



- bod yn agored ac yn onest am bopeth yr ydyn ni'n ei wneud a dweud



- bod yn deg pan fyddwn ni'n ysgrifennu ein hadroddiad



- cymryd camau os yw rhywbeth o'i le



- canolbwyntio ar hawliau pobl



- trin pob gwasanaeth yn yr un ffordd



Mae 4 cam i arolygiad.



1. Rydyn ni'n cael gwybodaeth am y gwasanaeth. Rydyn ni'n edrych ar y wybodaeth sydd gennym ni ac ar bryderon neu gwynion y mae pobl wedi'u gwneud i'r awdurdod lleol.



2. Rydyn ni'n ymweld â'r gwasanaeth.



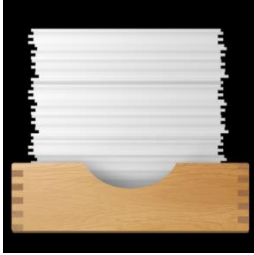
Gall hyn gymryd 1 diwrnod neu fwy



Rydyn ni'n gwrando ar bobl ac yn gwyllo beth sy'n mynd ymlaen.



Rydyn ni'n gwirio bod yr adeilad yn ddiogel ac yn addas.



Rydyn ni'n gwirio eu gwaith papur.



3. Rydyn ni'n rhoi ein barn i'r gwasanaeth. Gallan nhw ddweud wrthyn ni os ydyn nhw'n meddwl ein bod ni wedi gwneud camgymeriad.



4. Rydyn ni'n ysgrifennu adroddiad ac yn ei roi ar ein gwefan



Byddwn ni bob amser yn gwirio:



- A yw pobl yn iach ac yn hapus?



- A yw'r gofal a'r cymorth yn dda?



- A yw gwasanaeth yn cael ei redeg yn dda?



Os yw pobl yn byw yn y gwasanaeth, rydyn ni hefyd yn edrych ar sut beth yw'r adeiladau.



Nid oes rhaid i ni ddweud wrth y gwasanaeth pan fyddwn ni'n dod.



Os yw pobl yn byw yn y gwasanaeth, gallwn ni siarad â nhw pan fyddwn ni'n ymweld.



Nid yw hyn yn gweithio ar gyfer gwasanaethau eiriolaeth, gwasanaethau gofal cartref na gwasanaethau maethu a mabwysiadu.



Efallai y byddwn ni'n dweud wrthyn nhw ein bod ni'n dod. Yna gallwn ni drefnu i gwrdd â phobl sy'n defnyddio'r gwasanaeth.



Rhan 5

Rydyn ni'n gwneud 4 math o arolygiad:



- Gwiriad llawn o bopeth yn y gwasanaeth. Rydyn ni'n gwneud hyn tua 6 mis ar ôl i'r gwasanaeth agor.



- Gwirio pan fydd pryder. Byddwn ni bob amser yn gwirio a yw pobl yn iach ac yn hapus. Rydyn ni hefyd yn gwirio beth wnaeth achosi'r pryder.



- Gwirio pan mae sefydliad yn rhedeg llawer o wasanaethau. Rydyn ni'n gwneud hyn os nad ydyn ni'n hapus am rai ohonyn nhw.

Rydyn ni'n sicrhau bod y sefydliad yn cael ei redeg yn dda.



- Gwirio'r un mathau o wasanaeth ar draws Cymru. Rydyn ni'n gwneud hyn os bydd gan lawer o wasanaethau broblem debyg.



Rhan 6

**Rydyn ni bob amser yn gwirio
gwasanaeth newydd tua 6 mis ar ôl
iddo agor.**



Yr hiraf yr ydyn ni'n aros cyn gwirio
gwasanaeth yw:



1 flwyddyn ar gyfer cartrefi nyrsio a
gwasanaethau lle mae plant yn byw



18 mis ar gyfer cartrefi gofal i oedolion



3 blynedd ar gyfer gwasanaethau lleoli
oedolion



4 blynedd ar gyfer:

- Canolfannau lle mae teuluoedd yn byw
- Gwasanaethau mabwysiadu a maethu
- Gwasanaethau eiriolaeth



Byddwn ni'n gwirio gwasanaeth yn gynt os:



- mae llawer o bobl yn cwyno amdano



- mae rhywun wedi dweud wrthyn ni nad yw pobl yn ddiogel



- nid yw wedi gwneud yr hyn wnaethon ni ddweud wrtho am wneud

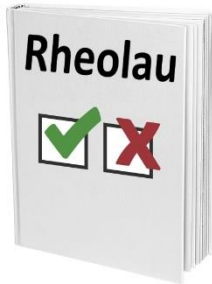


- mae'r bos i ffwrdd am fwy na 3 mis



Rhan 7

Mae'n rhaid i arolygwyr ymddwyn yn broffesiynol bob amser.



Mae'n rhaid iddyn nhw ddilyn ein rheolau ar gyfer gwneud arolygiadau.



Mae'n rhaid iddyn nhw bob amser roi pobl sy'n defnyddio gwasanaethau yn gyntaf.



Gall darparwyr gwasanaeth a staff helpu drwy fod yn onest pan fyddwn ni'n siarad â nhw.



Mae angen iddyn nhw ddweud wrthyn ni os ydyn nhw'n meddwl y bydden ni'n cynhyrfu pobl.



Mae angen iddyn nhw adael i ni gwrdd â phobl.



Mae angen iddyn nhw gario ymlaen â'u gwaith arferol pan fyddwn ni yno.



Mae'n rhaid iddyn nhw ddod o hyd i fan preifat i ni gwrdd a siarad gyda phobl.



Byddwn ni'n gwrtais i ddarparwyr gwasanaeth.



Rydyn ni'n disgwyl i ddarparwyr gwasanaeth a staff fod yn gwrtais i ni.



Byddwn ni'n cymryd camau os bydd staff yn gwneud i ni deimlo'n anniogel.



Rhan 8

Byddwn ni'n dweud wrth y darparwr gwasanaeth beth yw ein barn.



Byddwn ni fel arfer yn gwneud hyn cyn i ni adael.



Gallan nhw ddweud wrthyn ni os ydyn nhw'n meddwl ein bod ni wedi gwneud camgymeriad.



Byddwn ni'n dweud wrth y darparwr gwasanaeth os ydyn ni'n meddwl bod angen cymryd camau yn ei erbyn.



Rydyn ni eisiau i bobl sy'n defnyddio gwasanaethau fod yn iach ac yn hapus. Rydyn ni'n ysgrifennu ein hadroddiadau fel y gall y cyhoedd eu darllen.



Rydyn ni'n gobeithio y bydd ein hadroddiadau yn helpu pobl sydd angen dewis gwasanaeth.



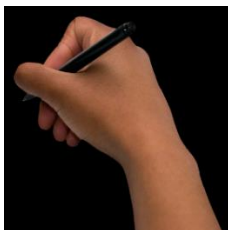
Mae'r adroddiadau'n rhoi ffeithiau. Nid ein barn ni yn unig ydyn nhw.



Rydyn ni'n anelu at anfon adroddiad ysgrifenedig at y gwasanaeth 5 wythnos ar ôl i ni eu harolygu.



Mae gan y gwasanaeth bythefnos i ddweud wrthyn ni os ydyn nhw'n credu ein bod wedi cael y ffeithiau'n anghywir.



Os ydyn nhw'n meddwl ein bod wedi cael rhywbeth yn anghywir, mae gennym ni wythnos i wneud newidiadau i'r adroddiad neu i ddweud pam nad ydyn ni'n ei newid.



Mae ganddyn nhw wythnos arall i ddweud wrthyn ni os ydyn nhw bellach yn hapus. Os ydyn nhw, rydyn ni'n rhoi'r adroddiad ar ein gwefan.



Os nad ydyn nhw, mae gennym ni wythnos arall i ddweud wrth y darparwr gwasanaeth beth yw ein barn.



Rydyn ni'n anelu at roi'r adroddiad ar ein gwefan 10 wythnos ar ôl i ni arolygu'r gwasanaeth.



Mae gennym ni bolisi cwynion. Gall unrhyw un ei ddefnyddio i gwyno os nad ydyn nhw'n hapus am ein gwasanaeth neu am arolygydd.



Rhan 9

Gwasanaethau gwell



Byddwn ni'n dweud wrth wasanaethau sut i wneud yn well.



Os ydyn ni'n credu nad yw pobl yn ddiogel, gallwn ni gau'r gwasanaeth.



Mae rhai gwasanaethau'n darparu gofal gwael. Rydyn ni'n gwneud yn siŵr eu bod yn gwneud yn well neu'n cau.



Rhan 10

Mae angen i ni gasglu llawer o wybodaeth. Mae peth ohoni yn bersonol neu'n breifat.



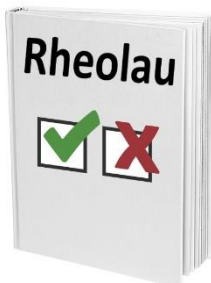
Mae cyfreithiau a rheolau am gadw gwybodaeth yn ddiogel.



Mae cyfreithiau a rheolau hefyd am y pethau y mae'n rhaid i ni eu cadw'n breifat a phethau y gallwn ni eu rhannu gyda phobl eraill.



Mae yna reolau ar gyfer rhannu gwybodaeth gyda sefydliadau fel yr heddlu.



Byddwn ni bob amser yn dilyn y cyfreithiau a'r rheolau hynny.