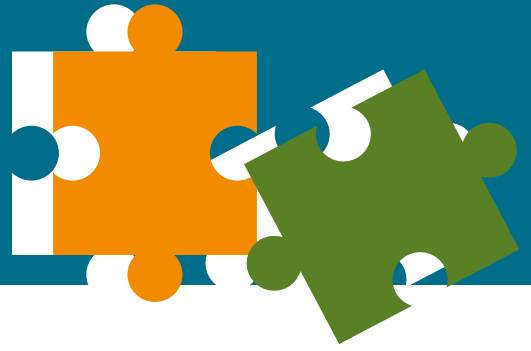


# Adolygiad cyflym o drefniadau amddiffyn plant Canfyddiadau interim

Mehefin 2023

# Cyflwyniad



Mewn ymateb i sawl marwolaeth drasig ymhlith plant ledled Cymru a Lloegr, gofynnodd Llywodraeth Cymru i Arolygiaeth Gofal Cymru (AGC) arwain adolygiad cyflym amlasiantaethol o'r penderfyniadau a wneir mewn perthynas ag amddiffyn plant.

**Nod yr adolygiad hwn yw penderfynu i ba raddau y mae'r strwythurau a'r prosesau presennol yng Nghymru yn sicrhau bod enwau plant yn cael eu gosod ar y Gofrestr Amddiffyn Plant, ac yn cael eu tynnu oddi arni, yn briodol, pan fydd tystiolaeth ddigonol yn nodi ei bod hi'n ddiogel gwneud hynny.**

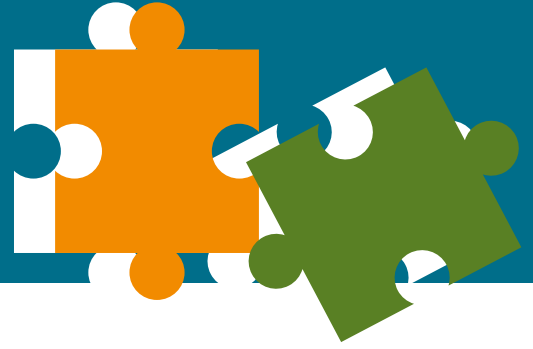
Sefydlwyd tîm amlasiantaethol gyda chynrychiolaeth o Arolygiaeth Gofal Iechyd Cymru (AGIC) ac Estyn ym mis Rhagfyr 2022 er mwyn sicrhau bod dull cyson a thrylwyr yn cael ei roi ar waith ar gyfer y darn o waith pwysig hwn. Cyfrannodd Arolygiaeth Cwnstabiliaeth a Gwasanaethau Tân ac Achub Ei Fawrhydi (HMICFRS) hefyd at agweddau o'r adolygiad hwn.

Ar y cyd, rydym yn ymrwymedig i wella safonau a chyflawni canlyniadau cadarnhaol ar gyfer y plant a'r bobl ifanc sydd fwyaf bregus yng Nghymru. Gan gadw hyn mewn côf, rydym wedi gweithio'n agos gydag amrywiol bartneriaid, gan gynnwys y saith bwrdd iechyd, darparwyr gwasanaethau cymdeithasol ac addysg, ochr yn ochr â sefydliadau'r trydydd sector ac wedi casglu gwybodaeth ganddynt. Hoffem gymryd y cyfle i ddiolch i bawb am eu cyfraniadau gwerthfawr i'r gwaith pwysig hwn.

Dylem fod yn ymwybodol o'r heriau sylweddol a pharhaus a wynebir o ran recriwtio a chadw ymarferwyr yn benodol ym maes gofal cymdeithasol plant. Mae'r galw am wasanaethau a natur gymhleth anghenion yn parhau i effeithio ar ymarfer amddiffyn plant.

Dyma ganfyddiadau interim ein hadolygiad cyflym, a byddwn yn cyhoeddi dadansoddiad manylach ym mis Medi 2023.

# Ein dull



Mae'r adolygiad hwn yn canolbwyntio ar ofynion [Gweithdrefnau Diogelu Cymru](#), yn unol â [Deddf Gwasanaethau Cymdeithasol a Llesiant \(Cymru\) 2014](#), y canllawiau diogelu statudol [Gweithio Gyda'n Gilydd i Ddiogelu Pobl](#) a [Cadw Dysgwyr yn Ddiogel \(Canllawiau i awdurdodau lleol a chyrrff llywodraethu ar drefniadau ar gyfer diogelu plant\)](#).

Rydym wedi mabwysiadu dull cydweithredol ar gyfer yr adolygiad hwn, gan sicrhau, ar yr un pryd, bod lleisiau plant a phobl ifanc sydd ar y gofrestr amddiffyn plant neu sydd wedi bod arni yn cael eu clywed. Hyd yn hyn, mewn partneriaeth ag AGIC ac Estyn, rydym wedi gwneud y canlynol:

- Cynnal gweithgarwch wedi'i dargedu mewn saith awdurdod lleol a phedwar bwrdd iechyd.
- Dosbarthu arolygiadau cenedlaethol i wasanaethau plant ac adrannau addysg pob awdurdod lleol, byrddau iechyd a'r heddluoedd ledled Cymru.
- Ceisio barn plant, pobl ifanc a'u rheini / gofawyr, ac ymarferwyr drwy ddsbarthu arolwg SHOUT, mewn partneriaeth â 'Mind Of My Own'.
- Hwyluso cyfres o weithdai ymgysylltu mewn ysgolion a gydag amrywiol reolwyr ac ymarferwyr addysg.

- Dechrau cynnal adolygiad a dadansoddiad thematig o'r cofnodion a gymerwyd mewn cynadledau amddiffyn plant a chofnodion grwpiau craidd ledled Cymru.
- Ymgysylltu ag ystod o grwpiau a sefydliadau eiriolaeth plant.

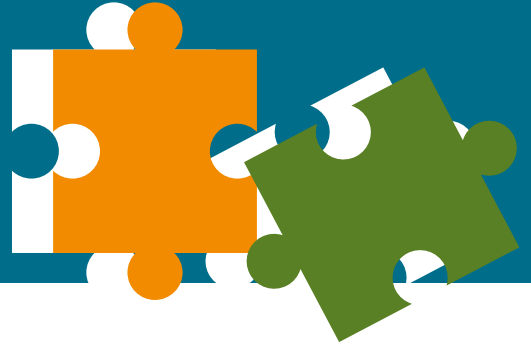
Mae'r gwaith ymgynghori hwn yn mynd yn ei flaen.

Rydym hefyd wedi cynnwys y canfyddiadau a gasglwyd mewn darnau eraill o waith, megis ein hadolygiad o gynllunio gofawr ar gyfer plant a phobl ifanc sy'n destun proses cyn-achos yr Amlinelliad Cyfraith Gyhoeddus a'n harolygiadau ar y cyd o drefniadau amddiffyn plant (JICPA).

Mae'r ymdrech gydweithredol hon wedi darparu gwybodaeth a data gwerthfawr i ni. Bydd hyn yn ein galluogi i nodi arferion da a meysydd i'w gwella.

Rydym yn bwriadu cynnal cyfres o ddigwyddiadau dysgu i randdeiliaid yn ystod Haf 2023, cyn i'r adolygiad llawn gael ei gyhoeddi ym mis Medi.

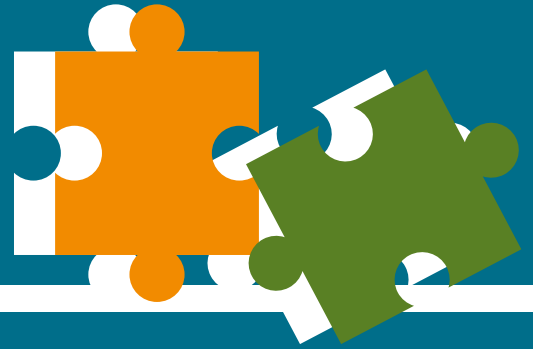
# Crynodeb o'r canfyddiadau interim



- 1** Caiff y trothwyon a ddefnyddir i bennu a yw plentyn yn profi, neu'n wynebu risg o brofi, niwed sylweddol, eu deall a'u defnyddio'n dda gan amlaf ond nid ydynt yn cael eu deall yn gyson gan yr asiantaethau partner a'r awdurdodau lleol yng Nghymru.
- 2** Mae'r prosesau presennol, yn unol â Gweithdrefnau Diogelu Cymru, yn golygu bod modd rhannu gwybodaeth yn effeithiol, ond mae hyn yn amrywio yn ymarferol ledled Cymru.
- 3** Mae trefniadau amlasiantaethol yn gweithio'n dda mewn llawer o feysydd ymarfer, ond gellid cryfhau rhai meysydd ymhellach.
- 4** Mae'r arferion yn amrywio mewn perthynas â pha mor dda yr ystyrir profiadau bywyd plant wrth wneud penderfyniadau am ddiogelwch. Mae hefyd angen cryfhau hawl plant i gyfrannu at rai o'r prosesau a ddefnyddir yn unol â Gweithdrefnau Diogelu Cymru.
- 5** Mae partneriaid strategol yn cydweithio ond nid yw hyn bob amser yn arwain at oruchwyllo ymarfer rheng flaen yn gyson.
- 6** Ar y cyfan, caiff y broses gwneud penderfyniadau ynghylch cofrestru a dadgofrestru ei dilyn yn briodol. Fodd bynnag, mae ymarfer o ran asesu a pharhau i ganolbwyntio ar y risg o niwed sylweddol yn amrywio.
- 7** Mae ffocws ymarferwyr ar y risg o niwed sylweddol i blentyn yn anghyson. Felly mae gan Swyddogion Adolygu Annibynnol rôl bwysig i'w chwarae i sicrhau bod y pwyslais yn parhau i gael ei roi ar y risg o niwed sylweddol i blant. Mae ganddynt rôl i'w chwarae fel arbenigwyr beirniadol wrth egluro trothwyon hefyd.

# Canfyddiadau interim

Trothwyon a rhannu gwybodaeth



Gwnaethom ystyried p'un ai yw plant yn cael yr help a'r amddiffyniad cywir gan fod trothwyon priodol yn cael eu cymhwyso a bod gwybodaeth yn cael ei rhannu'n effeithiol (RHAN 1).

## Gosod trothwyon priodol

**Caiff y trothwyon a ddefnyddir i benderfynu a yw plentyn yn profi, neu'n wynebu risg o brofi, niwed sylweddol, eu deall a'u defnyddio'n dda gan amlaf ond mae amrywiadau i'w gweld rhwng awdurdodau lleol ac asiantaethau partner ledled Cymru.**



Gosododd rheolwyr mewn gwasanaethau plant drothwyon ar waith yn briodol, gyda datblygiad amserol at y gwasanaeth cywir i blant a theuluoedd, gan gynnwys rhesymeg dros ymyrryd. Roedd hyn yn benodol amwlg o ran y trothwy ar gyfer mynd ymlaen i gynnal ymholiadau Adran 47 a chynadleddau amddiffyn plant cychwynnol.

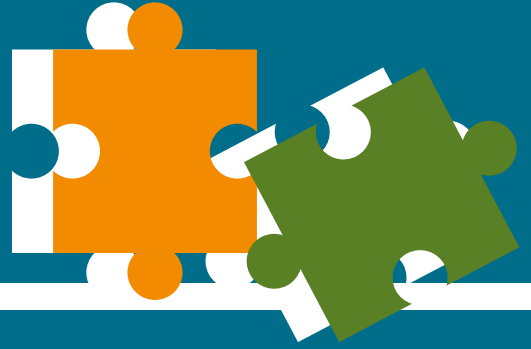


Nid yw'r trothwy ar gyfer niwed sylweddol yn glir ar gyfer rhai asiantaethau partner, megis ysgolion. Gall fod diffyg cyfathrebu rhwng asiantaethau mewn perthynas â'r ddyletswydd i roi gwybod am faterion amddiffyn plant. Nid yw asiantaethau hysbysu bob amser yn glir ynghylch y rhesymeg dros wneud penderfyniadau yn dilyn cyflwyno atgyfeiriad at wasanaethau plant.

Mae gwahoddiadau i gynadleddau gan wasanaethau plant yn Abertawe a Blaenau Gwent yn cynnwys amlinelliad clir o'r rheswm dros gynnal y gynhadledd a chasgliad ymholiadau Adran 47. Mae cydweithwyr ym maes iechyd yn ei weld yn ddefnyddiol er mwyn sicrhau bod gweithwyr proffesiynol, rhieni a'r teulu ehangach yn deall y pryderon a'r risgiau cyn y gynhadledd.

# Canfyddiadau interim

## Trothwyon a rhannu gwybodaeth



Gwnaethom ystyried a yw plant yn cael yr help a'r amddiffyniad cywir gan fod trothwyon priodol yn cael eu cymhwyso a bod gwybodaeth yn cael ei rhannu'n effeithiol (RHAN 2).

### Rhannu gwybodaeth

**Mae'r prosesau presennol, yn unol â Gweithdrefnau Diogelu Cymru, yn golygu bod modd rhannu gwybodaeth yn effeithiol, ond mae hyn yn amrywio yn ymarferol ledled Cymru.**



Ar y cyfan, mae gwybodaeth yn cael ei rhannu'n dda rhwng asiantaethau gan sicrhau y gwneir atgyfeiriadau at wasanaethau plant yn briodol.



Caiff gwybodaeth briodol ei rhannu gan asiantaethau partner fel rhan o ymholiadau Adran 47 ac ar gyfer Cynadleddau Amddiffyn Plant Cychwynnol a Chynadleddau Adolygu Amddiffyn Plant.



Nid yw'r dogfennau trothwy ar gael bob amser i gefnogi'r broses o weithio mewn partneriaeth. Pan fyddant ar gael, ni fydd pob asiantaeth bartner yn ymwybodol ohonynt nac yn eu defnyddio.



Ar adegau, nid yw'r wybodaeth a gaiff ei rhannu ynghylch y risg o niwed sylweddol a'r dadansoddiad o effeithiau'r risg ar y plentyn yn aml yn ddigon eglur er mwyn sicrhau y caiff y lefel gywir o gymorth ei ddarparu.

Gall adran addysg Sir Fynwy gael gafael ar wybodaeth gwasanaethau cymdeithasol gyfredol am blentyn y mae ei enw ar y Gofrestr Amddiffyn Plant yn ddiogel sy'n ei galluogi i ddarparu'r cymorth cywir mewn modd amserol.

# Canfyddiadau interim

## Trefniadau amlasiantaeth



Gwnaethom edrych ar yw plant yn cael eu hamddiffyn drwy drefniadau amlasiantaethol effeithiol ai peidio.

**Mae trefniadau amlasiantaethol yn gweithio'n dda mewn llawer o feysydd ymarfer, ond gellid cryfhau rhai meysydd ymhellach.**



Mae lefelau presenoldeb asiantaethau partner mewn Cynadleddau Amddiffyn Plant Cychwynnol yn dda. Mae hyn yn rhoi cyfle i bob asiantaeth rannu gwybodaeth am blentyn a'i deulu o'u safbwynt nhw ac mae'n llywio'r broses gwneud penderfyniadau.



Mae ysgolion yn aml yn lleoedd diogel i blant a gall staff ysgolion rannu eu gwybodaeth am y plentyn yn dda yn y cynadleddau hyn.



Ledled Cymru, ni fydd yr heddlu yn mynychu Cynadleddau Amddiffyn Plant Cychwynnol fel mater o drefn. Er y gallai hyn fod yn briodol weithiau, bydd adegau pan fydd angen eu rôl ddiogelu a'u harbenigedd. Byddai cynrychiolaeth gyson o'r maes iechyd hefyd o fudd lle y bo'n briodol.



Cynhelir trafodaethau / cyfarfodydd strategaeth cychwynnol fel mater o drefn gan amlaf gyda'r heddlu a gwasanaethau plant yn unig. Mae hwn yn ddull priodol i ymgymryd ag ef yn sgil difrifoldeb rhai sefyllfaoedd. Byddai cynnwys pob gweithiwr proffesiynol yn y cyfarfodydd diogelu pwysig hyn o fudd sylweddol, yn enwedig cynrychiolwyr ysgolion, oherwydd lefel eu gwybodaeth a'u cyswllt â phlant unigol.



# Canfyddiadau interim

## Anghenion unigol plant



Gwnaethom edrych ar p'un a yw gweithwyr proffesiynol yn sicrhau y caiff profiadau bywyd ac anghenion unigol plant (gan gynnwys anghenion ieithyddol a hawliau i eiriolaeth) eu deall a'u cynnwys wrth wneud penderfyniadau am ddiogelwch.

**Mae arferion yn amrywio mewn perthynas â pha mor dda y caiff profiadau bywyd plant eu hystyried wrth wneud penderfyniadau am ddiogelwch. Mae angen atgyfnerthu hawl plentyn i gyfrannu at rai o'r prosesau a ddefnyddir hefyd, yn unol â Gweithdrefnau Diogelu Cymru.**



Caiff plant eu gweld a'u gweld ar eu pen eu hunain pan fydd pryderon am eu diogelwch. Mae hyn yn rhoi cyfle angenrheidiol iddynt rannu eu barn ac i ymarferwyr ddeall sut beth yw bywyd o ddydd i ddydd iddynt.



Rhennir lleisiau, dymuniadau a theimladau plant yn briodol gan ymarferwyr gofal cymdeithasol, ymwelwyr iechyd a chynrychiolwyr o asiantaethau trydydd sector. Fodd bynnag, caiff llais unigol y plentyn yn aml ei gollu pan oeddent yn rhan o grŵp mawr o frodyr a chwiorydd.



I Gellid casglu'r wybodaeth a rennir gan blant yn well, gan wella'r pwyslais a roddir ar yr hyn sy'n peri pryder i'r plant a'r hyn sy'n bwysig iddynt.



Mae angen gwella cyfraniad plant mewn cynadleddau a grwpiau craidd gan mai prin oedd y dystiolaeth a welsom o gyfraniad plant a phobl ifanc mewn cyfarfodydd. Er ein bod yn cydnabod nad yw'n briodol i blant fynychu'r cyfarfodydd hyn bob amser, yn unol â'u hoedran a'u datblygiad, mae angen hyrwyddo cyfraniad plant a phobl ifanc ymhellach.



Er y cydnabyddir anghenion ieithyddol a diwylliant plant a'u teuluoedd, dylid bod yn ofalus i sicrhau y caiff dogfennaeth bwysig ei llunio yn eu dewis iaith.

Mae Cyngor Bwrdeistref Sirol Merthyr Tudful wedi ymgynghori â rhanddeiliaid perthnasol yn ddiweddar ar y ffordd y gellir manteisio i'r eithaf ar leisiau plant, pobl ifanc a'u rhieni / gofalwyr mewn cynadleddau. Caiff eitem ar wahân bellach ei chynnwys ar yr agenda er mwyn sicrhau y rhennir lleisiau plant a phobl ifanc mewn modd y maent yn gyfforddus ag ef.



# Canfyddiadau interim

Arweinwyr a rheolwyr



Gwnaethom edrych ar p'un ai yw arweinwyr a rheolwyr yn deall profiadau'r plant a'r theuluoedd hynny y mae angen help ac amddiffyniad arnynt.

**Mae partneriaid strategol yn cydweithio ond nid yw hyn bob amser yn arwain at oruchwylio ymarfer rheng flaen yn gyson.**



Mae gwasanaethau statudol yn ymrwymedig i gydweithio er mwyn cyflawni eu dyletswyddau cyfreithiol i ddiogelu a chefnogi plant sydd ar y gofrestr amddiffyn plant a'u theuluoedd. Mae'r dull hwn yn helpu i sicrhau bod plant a theuluoedd yn elwa ar arbenigedd perthnasol.



Mae'r arferion sicrhau ansawdd sy'n cefnogi arweinwyr a rheolwyr i oruchwylio'r niferoedd o blant y mae eu henwau ar Gofrestr Amddiffyn Plant yn eu hardal ac unrhyw themâu perthynol, yn amrywio ledled Cymru.



Mae cydweithio ym mhob rhan o wasanaethau addysg awdurdodau lleol yn effeithiol. Mae gwasanaethau addysg awdurdodau lleol yn gweithio'n dda gyda'u hysgolion i sicrhau bod plant, y mae eu henwau ar Gofrestr Amddiffyn Plant, yn cael y cymorth sydd ei angen arnynt.

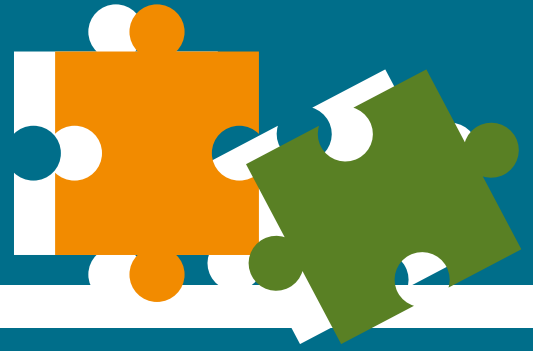


Caiff staff y byrddau iechyd sy'n gweithio gyda phlant a theuluoedd lle y mae pryderon ynglŷn â'u diogelwch eu cefnogi'n dda gan reolwyr a thimau diogelu byrddau iechyd.




# Canfyddiadau interim


## Gwneud penderfyniadau





Bu i ni edrych os oedd penderfyniadau a wnaethpwyd am gofrestru neu ddad-gofrestru yn glir ac yn seiliedig ar dystiolaeth.


**Ar y cyfan, caiff y broses gwneud penderfyniadau ynghylch cofrestru a dadgofrestru ei dilyn yn briodol. Fodd bynnag, mae ymarfer o ran asesu a pharhau i ganolbwyntio ar y risg o niwed sylweddol yn amrywio.**


 Yn y rhan fwyaf o achosion, ychwanegwyd enwau at y gofrestr amddiffyn plant a'u dileu oddi arni yn briodol.

 Mae'n amlwg bod ymarferwyr yn canolbwyntio ar y risg o niwed sylweddol i blant ac asesu hyn yn unol â hynny. Fodd bynnag, gwelsom rai enghreifftiau lle nad oedd adroddiadau asiantaethau ar gyfer cynadleddau yn canolbwyntio'n ddigonol ar y risg o niwed sylweddol.

 Byddai plant yn elwa petai cyfeiriadau cliriach at gynlluniau wrth gefn os na fyddai'r gwelliannau a wnaed yn cael eu cynnal.

 Ar rai adegau, gwelsom dystiolaeth o agwedd broffesiynol a oedd yn 'or-optimistaidd', cyfeiriad annigonol at y cynnydd a wnaed, a'r risg o niwed sylweddol yn y dyfodol.

 Ar adegau, mae angen canolbwyntio'n fwy ar y cynllun diogelwch ar ôl gwneud penderfyniad i gynnal Cynhadledd Amddiffyn Plant Cychwynnol. Mae hyn yn bwysig er mwyn mynd i'r afael â materion diogelwch uniongyrchol.

 Ar adegau, roedd y cynlluniau amddiffyn gofal a chymorth yn canolbwyntio'n ormodol ar gael eu llywio gan oedolion a thasgau gyda ffocws annigonol ar yr hyn sydd angen ei newid er mwyn hyrwyddo diogelwch y plentyn.



# Canfyddiadau interim

Canfod a yw plentyn yn wynebu risg ai peidio



Gwnaethom edrych ar p'un a yw ymarferwyr yn canfod a yw plentyn yn wynebu risg a / neu wedi profi niwed sylweddol ac yn parhau i ganolbwyntio ar asesu a oes unrhyw newidiadau, gan roi cymorth i'r plentyn a'i deulu ar yr un pryd.

**Mae ffocws ymarferwyr ar y risg o niwed sylweddol i blentyn yn anghyson. Felly mae gan Swyddogion Adolygu Annibynnol rôl bwysig i'w chwarae i sicrhau bod y pwyslais yn parhau i gael ei roi ar y risg o niwed sylweddol i blant. Mae ganddynt rôl i'w chwarae fel arbenigwyr beirniadol wrth egluro trothwyon hefyd.**



Mae plant a'u teuluoedd yn elwa ar barhad gwneud penderfyniadau mewn cynadleddau yn gyson gan gadeiryddion.

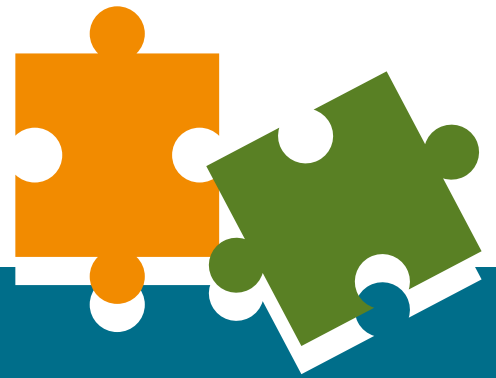


Defnyddir cyfarfodydd Rhwydwaith Teuluoedd, a elwir hefyd yn Gynadleddau Grŵp Teuluoedd, yn briodol i ddatblygu rhwydweithiau cymorth ar gyfer plant a'u teuluoedd, yn ogystal â gweithredu fel fforymau defnyddiol ar gyfer nodi a rheoli niwed sylweddol.



Caiff gwybodaeth ei rhannu mewn adroddiadau perthnasol ac mae hyn yn ddefnyddiol er mwyn llywio'r broses asesu, ond ar y cyfan, gwelsom fylchau wrth geisio darparu asesiadau clir a chyfunol.

Yn ystod cyfnod yn arsylwi Cynhadledd Amddiffyn Plant yng Ngwynedd, gwelsom y cadeirydd yn cwrdd ag aelodau o'r teulu ac yn eu cyfarch ar ddechrau'r gynhadledd, gan wneud iddynt deimlo'n gyfforddus ar unwaith. Roedd y cadeirydd yn gyson ac wedi cadeirio'r cyfarfodydd blaenorol. Gwnaeth sicrhau bod y trafodaethau yn canolbwyntio'n briodol ar y cynnydd a'r newidiadau a wnaed.



Sut i gysylltu â ni yn Arolygiaeth Gofal Cymru:



0300 7900 126



AGC@llyw.cymru



arolygiaethgofal.cymru

ISBN digidol 978-1-83504-201-4

**OGL** © Crown copyright 2023 **WG47846**