

# Sicrhau bod pawb yn gweithio gyda'i gilydd i gadw plant ledled Cymru yn ddiogel

Adolygiad cyflym o drefniadau amddiffyn plant

Adroddiad 2023





Mae Arolygiaeth Gofal Cymru yn gwirio ac yn arolygu gwasanaethau. Rydyn ni'n gwneud yn siŵr bod gwasanaethau'n gwneud y pethau iawn yn y ffyrdd iawn. Os nad ydyn nhw'n gwneud hynny, gallwn wneud rhywbeth yn ei gylch.

**Ym mis Medi 2023, fe wnaethom edrych ar sut mae gwasanaethau ledled Cymru yn gweithio gyda'i gilydd i amddiffyn plant sydd mewn perygl difrifol o niwed.**

Buom yn gweithio gyda:

- Estyn
- Arolygiaeth Gofal Iechyd Cymru.

## Beth yr oeddem ni am ei wybod

Roeddem ni am wirio bod gweithwyr proffesiynol a staff yn gallu dweud pan fo plentyn mewn perygl ac mewn perygl sylweddol o niwed fel eu bod nhw'n cael eu rhoi ar y Gofrestr Amddiffyn Plant (CPR).

### **i** Beth yw Cofrestr Amddiffyn Plant (CPR)

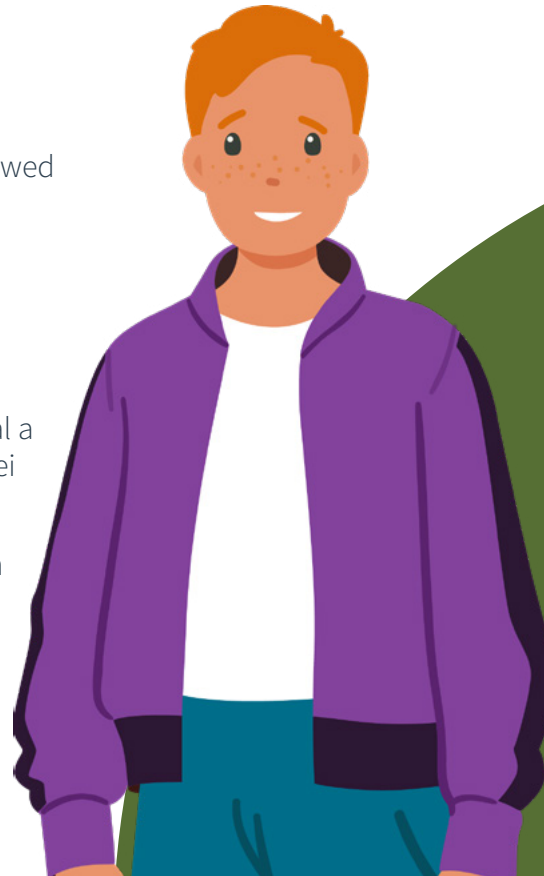
Mae'n rhestr o enwau plant sydd mewn perygl difrifol o niwed. Mae gan bob awdurdod lleol CPR.

Os yw plentyn ar y rhestr, bydd ganddo gynllun amddiffyn gofal a chymorth fel bod pawb yn gwybod beth sy'n rhaid iddyn nhw ei wneud i'w gadw'n ddiogel.

Bydd enw'r plentyn yn dod oddi ar y rhestr pan nad yw bellach mewn perygl.

## Fe wnaethom ni edrych ar:

1. Sut mae gwasanaethau'n rhannu gwybodaeth pan fyddant yn meddwl bod plentyn mewn perygl.
2. Sut mae gwasanaethau'n gweithio gyda'i gilydd.
3. Sut mae anghenion plant yn cael eu diwallu.
4. Sut mae arweinwyr a rheolwyr yn gweithio.
5. Sut mae enw plentyn yn mynd ar y CPR ac yn dod oddi ar y CPR.
6. Sut mae staff yn sylwi (sefydlu) bod plentyn mewn perygl.



Roedd  
**3670**  
o blant ar y gofrestr  
amddiffyn plant yng  
Nghymru.

## Beth wnaethom ni

Fe wnaethom ni siarad â gweithwyr proffesiynol gwahanol fel y rhai sy'n gweithio mewn:

- gwasanaethau addysg
- gwasanaethau plant
- yr heddlu
- iechyd

Fe wnaethom ni hefyd siarad gyda phlant a phobl ifanc.

# 1. Sut mae gwasanaethau'n rhannu gwybodaeth



## Yr hyn y gwnaethom ni ei ddarganfod



Mae enghreifftiau da o wybodaeth ac adroddiadau yn cael eu rhannu gyda gwasanaethau plant a **Chynadleddau Amddiffyn Plant.**

Nid yw rhai gweithwyr proffesiynol, yn enwedig staff newydd, yn gwybod sut i nodi'r risg o 'niwed sylweddol' neu berygl i blentyn.

**i** **Cynhadledd Amddiffyn Plant** — cyfarfod lle gall pobl o wahanol wasanaethau siarad am blentyn a rhannu gwybodaeth.

Weithiau mae'r CPR yn cael ei ddefnyddio yn y ffordd anghywir fel pan fydd plant yn cael eu rhoi arno neu'n cael eu cadw arno i gael help gan wasanaethau.

Mae gan rai gwasanaethau ac ardaloedd Cymru hyfforddiant ac arweiniad gwahanol ar gyfer staff.

Mae rhai cofnodion gofal cymdeithasol ar gyfer plant yn cael eu cau yn rhy gyflym ar ôl iddyn nhw gael eu tynnu oddi ar y CPR.

Mae yna hefyd fylchau o ran rhannu gwybodaeth a allai arwain at blant yn cael eu niweidio neu risgiau cynyddol.

Mae'r ffyrdd mae gwasanaethau'n rhannu gwybodaeth yn wahanol ac nid ydynt bob amser yn gweithio'n dda gyda'i gilydd.

## Ysgolion yn rhannu gwybodaeth

Mae rhai ysgolion cyfrwng Cymraeg yn ei chael hi'n anodd adrodd am broblemau yn Gymraeg.

Mae rhai systemau i rannu gwybodaeth rhwng ysgolion ac awdurdodau lleol yn well nag eraill.

Mae angen rhannu gwybodaeth yn well pan fydd plentyn yn symud ysgol neu'n mynd o'r ysgol gynradd i'r ysgol uwchradd.

## Gwasanaethau iechyd yn rhannu gwybodaeth

Mae'r ffordd mae gwybodaeth yn cael ei rhannu rhwng gofal iechyd a gwasanaethau plant yn well mewn rhai ardaloedd yng Nghymru nag eraill.

Nid yw meddygon teulu bob amser yn cael y wybodaeth ddiweddaraf am blant sydd mewn perygl o niwed neu eu cynnwys mewn Cynadleddau Amddiffyn Plant.

Nid yw cofnodion meddyg teulu bob amser yn dweud a yw plentyn ar y gofrestr amddiffyn plant (CPR).

Mae rhai o'r gwasanaethau iechyd yn cadw cofnodion ar bapur a rhai ar gyfrifiaduron, felly nid ydynt bob amser yn gweithio'n dda gyda'i gilydd.



# Ei wneud yn well ar gyfer y dyfodol



- ▶ Pan fydd pobl yn rhoi gwybod am broblemau, dylai gwasanaethau plant ddweud wrthyn nhw beth sy'n digwydd yn gyflymach.
- ▶ Dylai plant:
  - barhau i gael help hyd yn oed ar ôl iddyn nhw gael eu tynnu oddi ar y CPR
  - cael asesiad iechyd a chefnogaeth ar gyfer eu hanghenion iechyd os ydynt ar y CPR.
- ▶ Dylai gweithwyr proffesiynol a staff:
  - allu atgyfeirio pobl neu roi gwybod am broblemau yn Gymraeg
  - cael hyfforddiant ac arweiniad ar beth yw 'risg sylweddol o niwed' a sut i'w nodi
  - mynd i Gynadleddau Amddiffyn Plant — mae hyn yn cynnwys meddygon teulu a gweithwyr iechyd.
- ▶ Dylai fod gan fyrddau iechyd un brif system TG y gall pawb ei defnyddio i rannu gwybodaeth yn well.
- ▶ Dylai fod gan ysgolion a gwasanaethau addysg eraill un brif system TG i helpu i gadw disgyblion yn ddiogel.

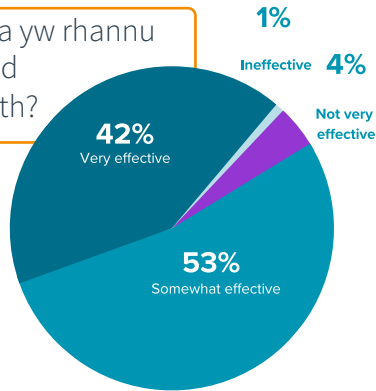
# 2. Sut mae gwasanaethau'n gweithio gyda'i gilydd



## Yr hyn y gwnaethom ni ei ddarganfod

Mae gwasanaethau'n gweithio'n dda gyda'i gilydd ac yn gwybod sut i wneud penderfyniadau.

Pa mor dda yw rhannu cyfarfodydd gwybodaeth?



Mae gwasanaethau'n dod at ei gilydd yn aml ac yn gweithio gyda'i gilydd i ofalu am y plentyn a'i gefnogi.

Nid yw gwasanaethau plant bob amser yn ymateb yn ddigon cyflym, ac mae cyfarfodydd neu ymweliadau yn cael eu gohirio.

Dyweddodd **40%** o'r Heddlu nad oeddent wedi cael hyfforddiant ar Risg o Niwed

### Hyfforddiant

Mae rhai ardaloedd yng Nghymru yn cynnig hyfforddiant i staff yn fwy nag eraill.

Dylai gweithwyr proffesiynol a staff gael cyfleoedd i ddysgu sgiliau newydd, gweithio gyda'i gilydd, a dysgu oddi wrth y naill a'r llall.

Gan fod llawer o newidiadau yn y gweithlu, dylai fod llawer o gyfleoedd i staff newydd sy'n cefnogi plant sydd mewn perygl i hyfforddi a dysgu sgiliau newydd.

### Cyfarfodydd

Mae llawer o weithwyr proffesiynol ar draws gwasanaethau a'r heddlu yn mynychu Cynadleddau Amddiffyn Plant (ICPC) cychwynnol (y cyntaf). Ond gallent gael presenoldeb gwell mewn adolygiad Cynadleddau Amddiffyn Plant (RCPC)

Gallai'r Heddlu gymryd mwy o ran mewn Cynadleddau Amddiffyn Plant, yn enwedig pan fo trais domestig yn gysylltiedig.

Gallai'r gwasanaethau siarad gyda'i gilydd yn well fel bod pawb yn gwybod pa risgiau mae plant yn eu hwynebu.

Nid yw rhai gwasanaethau yn siŵr pa safonau a rheolau mae eu hawdurdod lleol yn eu defnyddio i gadw plant yn ddiogel a delio â risgiau.

Nid yw cofnodion cyfarfodydd yn cael eu rhannu â gwasanaethau cymaint ag y dylent gael eu rhannu.





- ➔ Dylai gweithwyr proffesiynol a staff fod â fframwaith neu fodel gwaith clir i'w ddilyn fel eu bod yn gwybod yn union y rhan maen nhw'n ei chwarae i gadw plant yn ddiogel. Mae modelau gwaith yn helpu staff i wybod beth i'w wneud pan fyddant yn poeni am blant.
- ➔ Dylai'r holl wasanaethau gael eu cynrychioli mewn cyfarfodydd cynllunio, Cynadleddau Amddiffyn Plant, a grwpiau eraill.
- ➔ Dylai byrddau diogelu rhanbarthol (sy'n gweithio gydag asiantaethau sy'n cefnogi plant fel yr heddlu, gwasanaethau plant ac addysg) sicrhau bod y gwasanaethau hyn yn gweithio gyda'i gilydd ac yn:
  - amddiffyn a chefnogi plant
  - cyflwyno hyfforddiant ar amddiffyn plant
  - rhoi'r cynllun amddiffyn gofal a chymorth cywir i blant.



# 3. Sut mae anghenion plant yn cael eu diwallu

## Yr hyn y gwnaethom ni ei ddarganfod



### Gweithwyr cymdeithasol

Mae gweithwyr cymdeithasol yn bwysig ac yn deall anghenion plant. Mae rhai plant wedi cael llawer o wahanol weithwyr cymdeithasol, sy'n ei gwneud hi'n anodd iddynt feithrin ymddiriedaeth. Mae cofnodion rhai plant yn dangos na ddaeth gweithiwr cymdeithasol erioed i'w gweld nhw na siarad â nhw. Pan fydd gan blentyn weithiwr cymdeithasol sefydlog, mae ei ddymuniadau a'i syniadau yn fwy tebygol o gael eu clywed.

Dywedodd plant fod eu Gweithiwr Cymdeithasol yn...



### Gwrando ar blant

Mae rhai rhannau o Gymru yn well nag eraill am sicrhau bod plant yn cael eu gweld, eu clywed, ac yn cael cyfle i siarad am eu bywydau. Mae llawer o weithwyr proffesiynol yn hyrwyddo ei bod yn bwysig gwrando ar blant a'u cynnwys mewn dewisiadau. Weithiau mae plant yn cael gwybodaeth glir am yr hyn sy'n digwydd, ond nid bob amser. Mae cofnodion yn dangos bod anghenion iaith a diwylliant plant yn cael eu clywed a'u parchu. Dywedodd rhai pobl ifanc y byddent yn hoffi'r canlynol:

- mynd i'r cyfarfodydd a chael dweud mwy o ran sut mae eu bywydau yn cael eu rhedeg.
- cymryd mwy o ran yn eu cynllun gofal a chymorth a gwybod mwy amdano.

### Ysgolion

Mae staff yr ysgol yn gwybod sut i helpu disgyblion sydd ar y CPR. Mae'r rhan fwyaf o blant yn teimlo'n ddiogel yn yr ysgol ac yn gallu siarad â'u hathrawon ac ymddiried ynddynt.

### Helpu plant i gael eu clywed - Gwasanaethau eiriolaeth

Weithiau mae plant yn cael cynnig eiriolwr, ond nid bob amser. Mae rhai rhannau o Gymru yn well nag eraill am ddarparu gwasanaethau eiriolaeth. Mae cael eiriolwr wedi bod yn ddefnyddiol i lawer o rieni.



# Ei wneud yn well ar gyfer y dyfodol



- Dylai anghenion y plentyn ddod yn gyntaf. Dylai eu stori bywyd fod yn brif bwnc mewn cyfarfodydd, a dylai helpu arbenigwyr i benderfynu sut i'w cadw'n ddiogel.
- Dylai gweithwyr proffesiynol wrando mwy ar blant a sicrhau:
  - bod eu barn yn cael ei chynnwys mewn cofnodion a chynlluniau
  - bod plant yn gallu mynd i gyfarfodydd.
- Dylai asesiadau edrych ar bob rhan o fywyd plentyn, gan gynnwys gweddill y teulu ac oedolion sy'n byw yn rhywle arall.





# 4. Sut mae arweinwyr a rheolwyr yn gweithio

## Yr hyn y gwnaethom ni ei ddarganfod



### Gwirio gwaith

Mae gan reolwyr ffyrdd da o wirio gwaith eu staff, ond mae rhai gwasanaethau yng Nghymru yn gwneud hyn yn well nag eraill.

Dylai fod ffyrdd gwell o wirio (archwilio) gwaith fel y gall staff gael help i ddysgu sgiliau newydd a gwella.

### Byrddau diogelu rhanbarthol

Mae byrddau diogelu rhanbarthol yn rhan fawr o sut mae gwasanaethau'n cael eu harwain a'u cefnogi.

Maen nhw'n cael mwy o geisiadau i wneud pethau ychwanegol, ond mae ganddyn nhw lai o arian ac adnoddau.

### Byrddau lechyd

Mae rheolwyr yno i helpu'r staff a gwybod beth i'w wneud pan fydd plentyn mewn perygl.

Mae systemau da i staff gael help os ydyn nhw'n credu bod plentyn mewn perygl.

Mae gan Fyrddau lechyd dimau diogelu y gall staff gysylltu â nhw am gyngor.

Mae gan Gymru lawer o arweinwyr a rheolwyr da sy'n gweithio ar draws gwasanaethau.

Mewn rhai rhannau o Gymru, mae'n anodd dod o hyd i reolwyr medrus a'u cadw.

### Gwasanaethau plant

Mae gwasanaethau plant yn gwirio ansawdd eu gwaith mewn ffyrdd gwahanol. Mae rhai yn ei wneud yn well nag eraill.

Mae problemau cyflogi a chadw gweithwyr cymdeithasol, rheolwyr, a phobl sydd â llawer o brofiad.

Nid yw staff newydd sydd newydd gymhwyso bob amser yn cael yr help maen nhw ei angen.

Mae gweithwyr asiantaeth a staff dros dro yn llenwi'r bylchau, ond gall hyn olygu nad yw plant a theuluoedd yn cael yr help gorau oherwydd gallant adael ar fyrbudd.



# Ei wneud yn well ar gyfer y dyfodol



Mae'r **Bwrdd Diogelu Cenedlaethol** yn helpu **Byrddau Diogelu** mewn gwahanol ardaloedd ledled Cymru i weithio'n dda, cefnogi pobl a chadw pobl yn ddiogel.

➔ Dylai'r **Bwrdd Diogelu Cenedlaethol** a'r **Byrddau Diogelu Rhanbarthol** weithio gyda'i gilydd a:

- datblygu ffordd glir o wirio sut mae gwasanaethau'n gweithio i gadw plant yn ddiogel ac adrodd arno
- sefydlu ffordd clir i bobl rannu gwybodaeth.



# 5. Sut mae enw plentyn yn mynd ar y CPR ac yn dod oddi ar y CPR



## Yr hyn y gwnaethom ni ei ddarganfod



Weithiau bydd enw plentyn yn cael ei adael ar y CPR pan na ddylai gael ei adael arno oherwydd ei fod yn golygu y bydd yn parhau i gael help, ond dylai ddal i allu cael help, hyd yn oed os nad yw eu henwau ar y CPR mwyach.

Mae'r rhan fwyaf o blant yn cael eu rhoi ar CPR ar yr adeg iawn ac yn cael eu tynnu i ffwrdd am y rhesymau cywir.

Mae llawer o weithwyr yn gwybod beth sydd angen digwydd a pha ddewisiadau i'w gwneud.

### Cynnwys rhieni neu ofalwyr

Y rhan fwyaf o'r amser, mae rhieni neu ofalwyr yn cael eu cynnwys ac yn gwybod pam mae dewisiadau yn cael eu gwneud i gadw eu plentyn yn ddiogel.

Mae llawer o rieni a gofalwyr yn gweld adroddiad y gweithiwr cymdeithasol cyn iddo fynd i'r cyfarfod amddiffyn plant, ond nid bob amser.

Nid yw rhieni a gofalwyr bob amser yn gwybod:

- pam mae eu plentyn ar y CPR neu pam ei fod yn cael ei dynnu oddi arno
- beth sydd ar y cynlluniau gofal a chymorth ar gyfer eu plant.

### Cyfarfodydd diogelu

Ers Covid, mae cyfarfodydd yn cael eu cynnal mewn gwahanol ffyrdd - rhai ar-lein, rhai yn bersonol, a rhai yn gymysgedd o'r dda.

Mae rhai gweithwyr proffesiynol yn meddwl bod sgysiau wyneb yn wyneb yn well i deuluoedd na rhai rhithwir.

Weithiau mae rhieni a gweithwyr proffesiynol yn ymuno â chyfarfodydd rhithwir o leoedd nad ydyn nhw'n breifat.

Weithiau, nid yw rhieni'n cael digon o help gyda TG.

Mae arweinyddiaeth yn y cyfarfodydd hyn yn dda. Maen nhw:

- yn rhoi diogelwch y plentyn yn gyntaf a sicrhau bod y penderfyniadau cywir yn cael eu gwneud
- gweithio'n dda gyda rhieni ac arbenigwyr
- cwrdd â'r rhieni cyn ac ar ôl y cyfarfod
- gadael i'r staff siarad am broblemau a chwestiynu penderfyniadau.



# Ei wneud yn well ar gyfer y dyfodol



- ▶ Dylai pob cofnod, gan gynnwys cofnodion cyfarfodydd diogelu ddangos y camau a gymerwyd i gadw plant yn ddiogel, pa benderfyniadau a wnaed, a pham.
- ▶ Dylai gwasanaethau wirio ansawdd eu gwaith a dangos beth sy'n digwydd pan fydd rhywun yn herio penderfyniad.



# 6. Sut mae staff yn sylwi (sefydlu) bod plentyn mewn perygl



## Yr hyn y gwnaethom ni ei ddarganfod

Mae rhai gweithwyr proffesiynol a staff yn deall beth mae'n ei olygu i blentyn fod mewn perygl o niwed sylweddol neu sut mae'n effeithio ar eu bywydau.

Mae rhai gwasanaethau'n cynnwys y siawns o niwed yn eu hasesiadau, tra nad yw eraill yn gwneud hynny.

Nid yw gweithwyr proffesiynol bob amser yn dweud wrth blant a'u teuluoedd beth sy'n eu poeni a beth fydd yn digwydd os na fydd risgiau'n lleihau.

Mae'r rhan fwyaf o weithwyr proffesiynol ar draws gwasanaethau yn gwybod sut i nodi plentyn mewn perygl a sut i'w amddiffyn.

Mae angen i adroddiadau Cynhadledd Amddiffyn Plant wneud y risg o niwed sylweddol yn gliriach.

Weithiau gall cynlluniau gofal a chymorth roi gormod o ffocws ar gymorth a dim digon ar ddiogelwch.





- ▶ Dylai gwasanaethau plant sicrhau:
  - bod asesiadau a gwybodaeth o wahanol wasanaethau yn cael eu dwyn ynghyd fel y gellir gweld darlun llawn o'r hyn sy'n digwydd ym mywyd y plentyn
  - eu bod yn edrych ar asesiadau eto pan fydd rhywbeth yn digwydd ym mywyd y plentyn.
- ▶ Dylai gwasanaethau sicrhau bod plant yn cael eu hamddiffyn tra bod penderfyniadau'n cael eu gwneud.

## Diolch am ddarllen hwn

Gallwch ddod o hyd i'r adroddiad llawn yma:

[arolygiaethgofal.cymru/adolygiad-cyflym-o-drefniadauamddiffyn-plant](http://arolygiaethgofal.cymru/adolygiad-cyflym-o-drefniadauamddiffyn-plant)